

# Ronix<sup>®</sup>

Premium Quality

## INVERTER-GENERATOR BENZIN 800W RH-4790



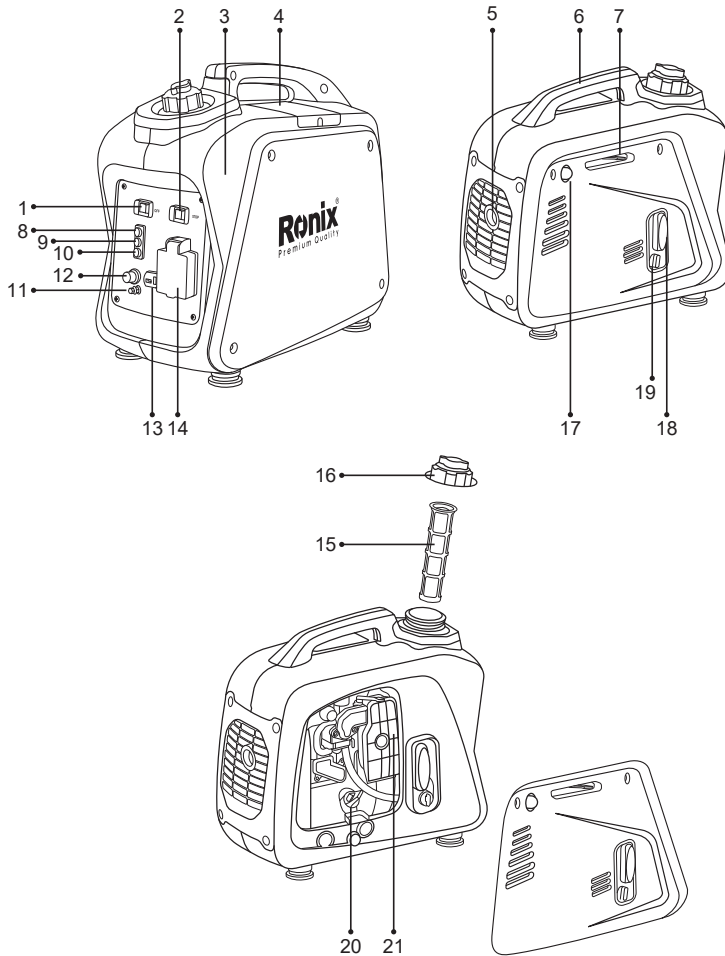
[www.ronixtools.com](http://www.ronixtools.com)



## TECHNISCHE DATEN

Modell		<b>RH-4790</b>
Generator	Typ	Inverter-Generator
	AC-Spannung	220V / 50Hz
	Maximale Leistung	0.80KW
	Nennleistung	0.70KW
	Leistungsfaktor	1.0
	DC-Ausgang	DC12V 4A
Motor	modell	XY139F6
	Motortyp	Luftgekühlter 4-Takt, OHV-Benzinmotor
	Bohrung x Hub: mm×mm	33.5×39
	Hubraum	cc 40
	Maximale Leistung	0.9KW / 5500RPM
	Kraftstoff	Normales Automobilbenzin
	Kraftstofftankkapazität	2.1 liters
	Dauerbetrieb bei Nennleistung	4,1 Stunden
	Schmieröl	SAE 10W30
	Schmierölkapazität	0.25 liter
	Startsystem	Seilzugstarter
	Zündsystem	C.D.I.
	Zündkerze Typ	CMR6A (TORCH)
	Abmessung	Abmessungen (Netto)
Gesamtabmessungen L×W×H		425×230×380mm
Nettogewicht		9Kg
Bruttogewicht		10.2Kg
Enthält	DC-Kabel, Schraubendreher, Zündkerzenschlüssel.	

## GERÄTEKOMPONENTEN



- 1- Wirtschaftlichkeitsregler-Schalter
- 2- Motorschalter
- 3- Kraftstofftank
- 4- Zündkerze
- 5- Schalldämpfer
- 6- Tragegriff

- 7- Choke-Hebel
- 8- AC-Pilotleuchte
- 9- Überlastungsanzeigeleuchte
- 10- Ölwarnleuchte
- 11- Erdungsterminal
- 12- DC-Schutzvorrichtung
- 13- DC-Steckdose
- 14- AC-Steckdose
- 15- Kraftstofffilter
- 16- Kraftstofftankdeckel
- 17- Kraftstoffpumpe
- 18- Seilzugstarter
- 19- Kraftstoffhahn
- 20- Öleinfülldeckel
- 21- Luftfilterabdeckung



### **WARNUNG!**

- BITTE LESEN UND VERSTEHEN SIE DIESES HANDBUCH VOLLSTÄNDIG, BEVOR SIE DIE MASCHINE IN BETRIEB NEHMEN.

## **SICHERHEIT IM ARBEITSBEREICH.**

### **AUSPUFFGASE SIND GIFTIG.**

Betreiben Sie den Motor niemals in einem geschlossenen Raum, da dies zu Bewusstlosigkeit und Tod führen kann. Verwenden Sie den Motor in einem gut belüfteten Bereich.

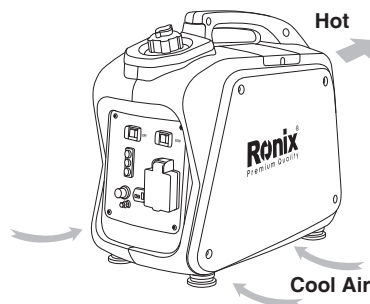
### **KRAFTSTOFF IST HOCHENTZÜNDLICH UND GIFTIG.**

- Schalten Sie den Motor immer aus, wenn Sie tanken.
- Tanken Sie niemals in der Nähe von offenem Feuer oder während des Rauchens.
- Achten Sie darauf, keinen Kraftstoff auf den Motor oder den Schalldämpfer zu verschütten.

- Wenn Sie Kraftstoff verschlucken, Dämpfe einatmen oder Kraftstoff in die Augen bekommen, suchen Sie sofort einen Arzt auf. Bei Verschüttung von Kraftstoff auf Haut oder Kleidung sofort mit Seife und Wasser waschen und Kleidung wechseln.
- Achten Sie darauf, dass das Gerät aufrecht gehalten wird. Wenn es kippt, kann Kraftstoff aus dem Vergaser oder dem Kraftstofftank austreten.

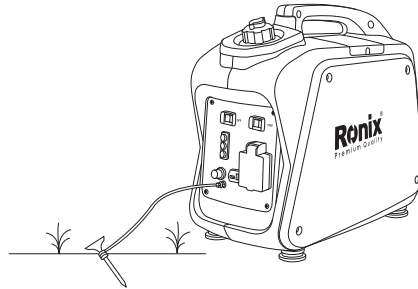
### **DER MOTOR UND DER SCHALLDÄMPFER KÖNNEN HEISS SEIN.**

- Stellen Sie die Maschine an einem Ort auf, an dem Fußgänger oder Kinder sie nicht berühren können.
- Vermeiden Sie das Platzieren von brennbaren Materialien in der Nähe des Auspuffauslasses während des Betriebs.
- Halten Sie die Maschine mindestens 1 m (3 ft) von Gebäuden oder anderen Geräten entfernt, da der Motor sonst überhitzen kann.
- Betreiben Sie den Motor nicht mit einer Staubschutzabdeckung.
- Tragen Sie den Generator nur am Tragegriff.
- Stellen Sie die Maschine auf ebenen Boden, damit die Wärme frei abgeführt werden kann.



### **ELEKTROSCHOCK-PRÄVENTION:**

- Betreiben Sie den Motor niemals bei Regen oder Schnee.
- Berühren Sie die Maschine niemals mit nassen Händen, da es zu einem elektrischen Schlag kommen kann.
- Stellen Sie sicher, dass der Generator geerdet ist.



**! NOTE:**

Verwenden Sie ein Erdungskabel mit ausreichender Stromkapazität.

- Durchmesser: 0,12 mm (0,005 in) / Ampere.
- Beispiel: 10 Ampere - 1,2 mm (0,055 in).

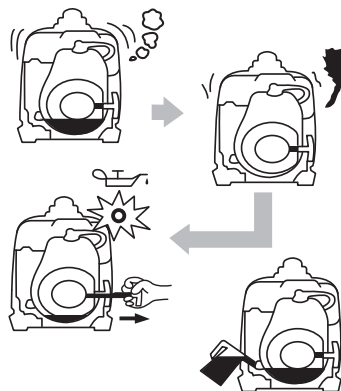
**VERBINDUNGSHINWEISE**

- Verbinden Sie den Generator nicht mit einer kommerziellen Stromquelle.
- Verbinden Sie den Generator nicht parallel mit einem anderen Generator.

**CONTROL FUNCTION**

**FUNKTION DER ÖLWARNTUNG:**

- Wenn der Ölstand unter das untere Niveau fällt, stoppt der Motor automatisch. Füllen Sie Öl nach, um den Motor erneut zu starten.



## MOTOR-SCHALTER

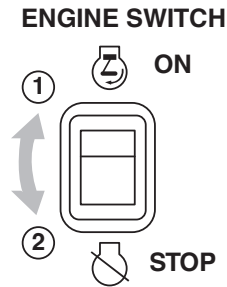
Der Motorschalter steuert das Zündsystem.

1- EIN (Betrieb)

Das Zündkreis ist eingeschaltet. Der Motor kann gestartet werden.

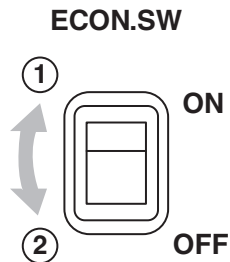
2- AUS (Stopp)

Das Zündkreis ist ausgeschaltet. Der Motor wird nicht laufen.



## SPARREGELUNGSSCHALTER

Wenn der Sparregelungsschalter auf "EIN" gestellt wird, regelt die Sparregelungseinheit die Motordrehzahl entsprechend der angeschlossenen Last. Das Ergebnis sind eine bessere Kraftstoffverbinding und weniger Lärm.



## GELICHTSTROMSCHUTZSCHALTER

Der Gleichstromschutzschalter schaltet sich automatisch aus, wenn die Last den bewerteten Ausgang des Generators überschreitet.



**! VORSICHT:**

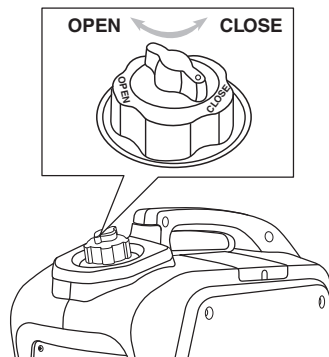
- Reduzieren Sie die Last auf den angegebenen bewerteten Ausgang, wenn der Gleichstromschutzschalter ausgeschaltet ist.

**DC PROTECTOR**



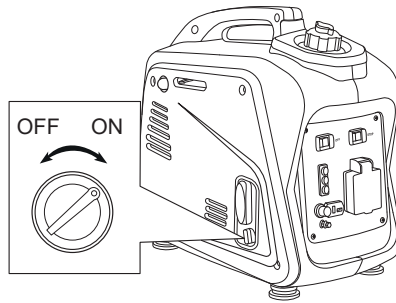
**KRAFTSTOFFTANKDECKEL MIT LUFTENTLÜFTUNGSKNOPF**

Der Kraftstofftankdeckel ist mit einem Lüftungsknopf ausgestattet, um den Kraftstofffluss zu stoppen. Der Lüftungsknopf muss einmal im Uhrzeigersinn von der geschlossenen Position gedreht werden. Dadurch kann Kraftstoff zum Vergaser fließen und der Motor läuft. Wenn der Motor nicht in Betrieb ist, drehen Sie den Lüftungsknopf gegen den Uhrzeigersinn, bis er handfest ist, um den Kraftstofffluss zu stoppen.



**KRAFTSTOFFHAHN**

Der Kraftstoffhahn dient zur Versorgung des Vergasers mit Kraftstoff aus dem Tank.



## VOR BETRIEBSPRÜFUNG

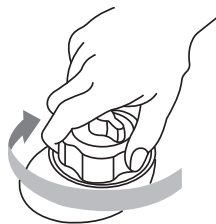
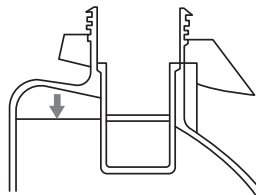


### HINWEIS:

- Vor Betriebsprüfungen sollten jedes Mal durchgeführt werden, wenn der Generator verwendet wird.

## ÜBERPRÜFEN SIE DEN KRAFTSTOFF DES MOTORS

- Stellen Sie sicher, dass ausreichend Kraftstoff im Tank ist.
- Wenn der Kraftstoff knapp ist, füllen Sie mit bleifreiem Kraftstoff nach.
- Verwenden Sie das Kraftstofffiltersieb am Kraftstofffilterhals.
- Empfohlener Kraftstoff: Bleifreies Benzin.
- Kraftstofftankkapazität: (siehe Seite 1)



**! WARNUNG!**

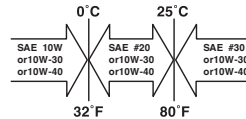
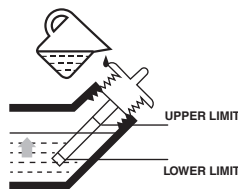
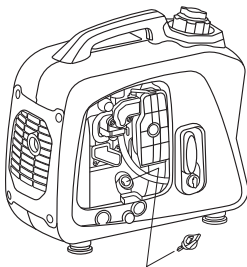
- Füllen Sie den Tank nicht nach, während der Motor läuft oder heiß ist.
- Schließen Sie den Kraftstoffhahn, bevor Sie mit dem Betanken beginnen.
- Achten Sie darauf, keinen Staub, Schmutz, Wasser oder andere Fremdkörper in den Kraftstoff zu lassen.
- Füllen Sie nicht über die Oberkante des Kraftstofffilters, da dieser später beim Erwärmen des Kraftstoffs überlaufen kann.
- Wischen Sie ausgetretenen Kraftstoff gründlich ab, bevor Sie den Motor starten.
- Halten Sie offenes Feuer fern.

**ÜBERPRÜFEN SIE DAS MOTORÖL**

Stellen Sie sicher, dass das Motoröl im oberen Bereich des Öleinfülllochs steht. Fügen Sie bei Bedarf Öl hinzu.

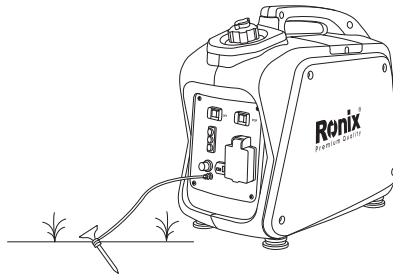
- Entfernen Sie den Öleinfülldeckel und überprüfen Sie den Ölstand.
- Wechseln Sie das Öl bei Verschmutzung.
- Ölkapazität: (siehe Seite 1)
- Empfohlenes Motoröl:

API Service SJ.



**ERDUNG (ERDE)**

- Stellen Sie sicher, dass der Generator geerdet ist.



## MAINTENANCE CHART

- Regular maintenance is most important for the best performance and safe operation.

Teil	Maßnahmen	Vor Betriebsprüfung (täglich) Bemerkungen	Erste 1 Monat oder 20 Betriebsstunden	Alle 3 Monate oder 50 Betriebsstunden	Alle 6 Monate oder 100 Betriebsstunden	Alle 12 Monate oder 300 Betriebsstunden
Zündkerze überprüfen,	Überprüfen Zustand, Lücke reinigen. Bei Bedarf ersetzen.			•		
Motorölstand	überprüfen Ölmenge	•				
	ersetzen		•		•	

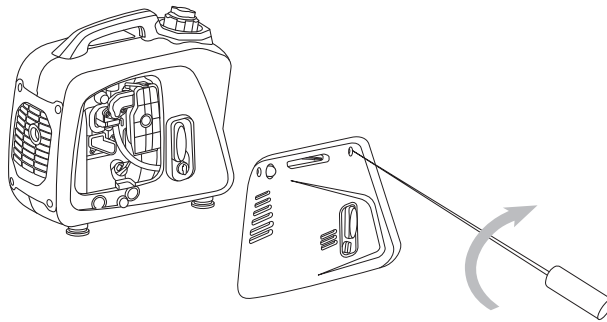
Ölfiter	Ölfiter reinigen					•	
Luftfiter	Bei Bedarf ersetzen. Luftfiter reinigen.			•			
Kraftstoffhandfiter	Kraftstoffhandfiter reinigen. Bei Bedarf ersetzen.					•	
Choke-Betrieb	Choke-Betrieb überprüfen	•					
Ventilspiel überprüfen.	bei kaltem Motor anpassen.						•
Kraftstoffschlauch	auf Risse oder Beschädigungen überprüfen. Bei Bedarf ersetzen.	•					

Auspuffsystem	Kraftstoffleitung auf Undichtigkeiten überprüfen. Dichtung gegebenenfalls nachziehen oder ersetzen.	•				
	Schalldämpfergitter reinigen/ersetzen,					•
Vergaser	Choke-Betrieb überprüfen.	•				
Kühlungssystem überprüfen	Lüfterbeschädigung überprüfen.					•
Seilzugstarterbetrieb	Seilzugstarterbetrieb überprüfen.	•				

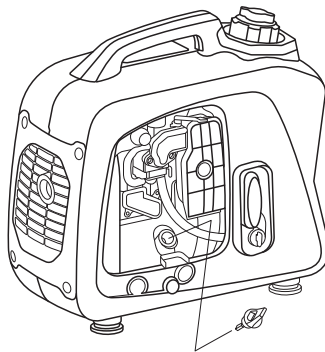
Leerlaufdrehzahl	Leerlaufdrehzahl des Motors überprüfen und anpassen.							•
Befestigungen und Verschraubungen	Alle Befestigungen und Verschraubungen überprüfen und gegebenenfalls korrigieren.							•
Kurbelgehäuseentlüftungsschlauch	Kurbelgehäuseentlüftungsschlauch auf Risse oder Beschädigungen überprüfen. Bei Bedarf ersetzen.							•
Generator	Überprüfen, ob die Pilotleuchte am Generator leuchtet.	•						

## AUSTAUSCH DES MOTORÖLS

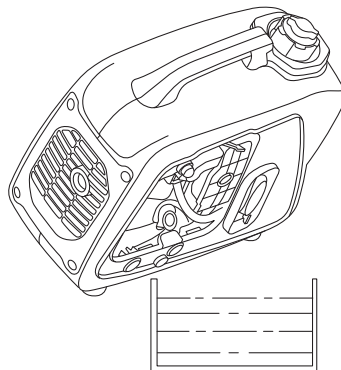
- Stellen Sie die Maschine auf eine ebene Fläche und wärmen Sie den Motor einige Minuten lang auf. Schalten Sie dann den Motor aus und drehen Sie den Kraftstoffhahn auf AUS. Drehen Sie den entlüftungsknopf des Kraftstofftanks im Uhrzeigersinn.
- Lösen Sie die Schraube und entfernen Sie die Abdeckung.



- ÖLEINFÜLLDECKEL ENTFERNEN
- Stellen Sie eine Ölwanne unter den Motor. Neigen Sie den Generator, um das Öl vollständig abzulassen.



- Setzen Sie den Generator auf eine ebene Fläche zurück.





- Füllen Sie Motoröl bis zur oberen Markierung nach.
- Installieren Sie den Öleinfülldeckel.
- Bringen Sie die Abdeckung an und ziehen Sie die Schraube fest.
- Empfohlenes Motoröl: (siehe Seite 1)
- API Service "SJ".



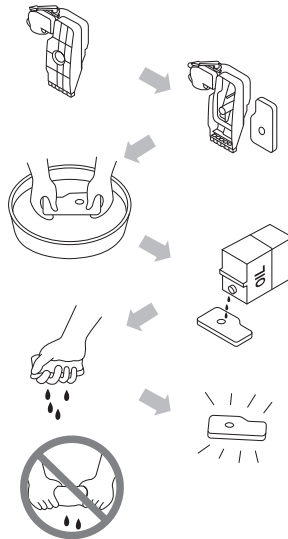
**VORSICHT:**

- Achten Sie darauf, dass keine Fremdkörper in das Kurbelgehäuse gelangen.
- Neigen Sie den Generator nicht beim Hinzufügen von Motoröl, da dies zu Überfüllung und Motorschäden führen kann.
- Reinigen Sie den Ölfilter alle 100 Betriebsstunden.

## **LUFTFILTER**

Die regelmäßige Wartung eines Luftfilters ist sehr wichtig. Durch unsachgemäß installierte, unsachgemäß gewartete oder unzureichende Elemente verursachter Schmutz schädigt und verschleißt Motoren. Halten Sie das Element immer sauber.

- Entfernen Sie die Abdeckung.
- Nehmen Sie die Luftfilterabdeckung und das Element heraus.
- Waschen Sie das Element in Lösungsmittel und trocknen Sie es.
- Ölen Sie das Element und drücken Sie überschüssiges Öl aus. Das Element sollte feucht, aber nicht tropfend sein.
- Setzen Sie das Element in den Luftfilter ein.
- Installieren Sie die Abdeckung.

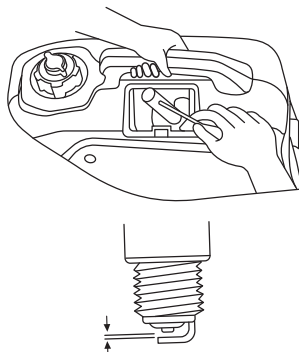


**⚠ VORSICHT:**

Der Motor sollte niemals ohne das Element laufen; dies kann zu übermäßigem Verschleiß von Kolben und/oder Zylinder führen.

**REINIGUNG UND EINSTELLUNG DER ZÜNDKERZE**

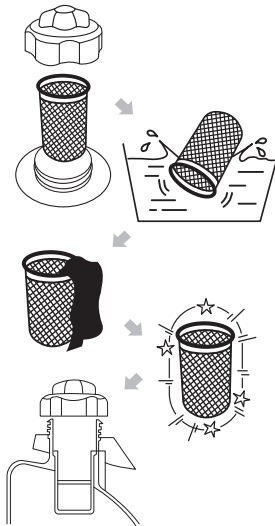
- Entfernen Sie die Abdeckung.
- Überprüfen Sie auf Verfärbungen und entfernen Sie den Kohlenstoff.
- Überprüfen Sie den Zündkerzentyp und den Abstand.
- Installieren Sie die Zündkerze.
- Bringen Sie die Abdeckung an.



- Standard-Elektrodenfarbe: Tan-Farbe.
- Standard-Zündkerze: siehe Seite 1
- Zündkerzenabstand: 0,6-0,7 mm (0,024-0,028 Zoll).

## **KRAFTSTOFFTANKFILTER**

- Entfernen Sie den Kraftstofftankdeckel und den Filter.
- Reinigen Sie den Filter mit Lösungsmittel. Wenn er beschädigt ist, ersetzen Sie ihn.
- Wischen Sie den Filter ab und setzen Sie ihn ein.



### **! WARNUNG!**

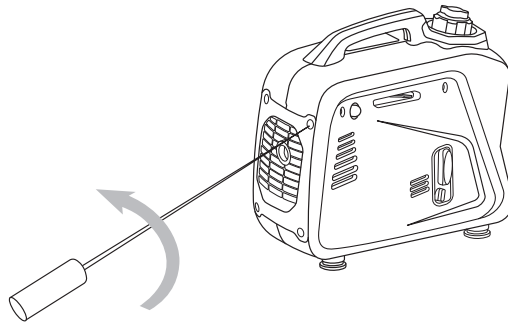
- Stellen Sie sicher, dass der Tankdeckel fest verschlossen ist.

## **SCHALLDÄMPFERGITTER**

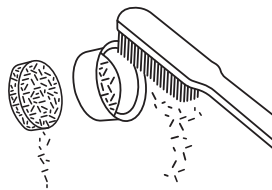
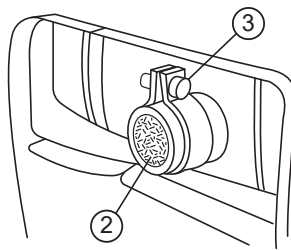
### **! WARNUNG!**

- Der Motor und der Schalldämpfer werden sehr heiß, nachdem der Motor gelaufen ist.
- Vermeiden Sie es, den Motor und den Schalldämpfer zu berühren, solange sie noch heiß sind, und verwenden Sie keine Körperteile oder

Kleidung während der Inspektion oder Reparatur.



- Entfernen Sie die Abdeckung.
- Nehmen Sie das Schalldämpfergitter ab.
- Verwenden Sie einen Schlitzschraubendreher, um den Funkenfänger aus dem Schalldämpfer zu hebeln.



- Entfernen Sie die Kohlenstoffablagerungen auf dem Schalldämpfergitter und dem Funkenfänger mit einer Drahtbürste.
- Installieren Sie das Schalldämpfergitter.
- Bringen Sie die Abdeckung an.

## **FEHLERSUCHE:**

### **MOTOR STARTET NICHT**

#### **KRAFTSTOFFSYSTEME**

- Kein Kraftstoff gelangt in die Brennkammer.
- Kein Kraftstoff im Tank → Kraftstoff nachfüllen.
- Kraftstoff im Tank → Luftentlüftungsknopf des Kraftstofftanks auf "OFFEN", Kraftstoffhahn auf "EIN".
- Verstopfte Kraftstoffleitung → Kraftstoffleitung reinigen.
- Verstopfter Vergaser → Vergaser reinigen.

#### **MOTORÖLSYSTEM**

- Unzureichend
- Ölstand ist niedrig → Motoröl nachfüllen.

#### **ELEKTRISCHE SYSTEME**

- Schwacher Funke
- Zündkerze verschmutzt mit Kohlenstoff oder feucht → Kohlenstoff entfernen oder Zündkerze trocken wischen.
- Defektes Zündsystem → Konsultieren Sie den Händler.

#### **UNZUREICHENDE KOMPRESSION**

- Abgenutzter Kolben und Zylinder → Konsultieren Sie den Händler.

### **GENERATOR PRODUZIERT KEINE LEISTUNG**

Sicherheitseinrichtung (AC) auf "AUS" → Motor stoppen und dann neu starten.

SICHERHEITSEINRICHTUNG (DC) AUF "AUS" → Drücken Sie, um den DC-Schutz zurückzusetzen.

## **LAGERUNG**

Die Langzeitlagerung Ihrer Maschine erfordert einige vorbeugende Maßnahmen, um vor Verschlechterung zu schützen.

## **KRAFTSTOFF ABLASSEN**

- Entfernen Sie den Kraftstofftankdeckel und lassen Sie den Kraftstoff aus dem Tank ab.
- Entfernen Sie die Abdeckung und lassen Sie den Kraftstoff aus dem Vergaser ab, indem Sie die Ablassschraube lösen.

## **MOTOR**

- Entfernen Sie die Zündkerze und gießen Sie etwa einen Esslöffel SAE 10W30 oder 15W40 Motoröl direkt in das Zündkerzenloch. Setzen Sie die Zündkerze wieder ein.
- Verwenden Sie den Seilzugstarter, um den Motor mehrmals zu drehen (bei ausgeschalteter Zündung).
- Ziehen Sie den Seilzugstarter, bis Sie Widerstand spüren.
- Stoppen Sie das Ziehen.
- Reinigen Sie die Außenseite des Generators und tragen Sie einen Rostschutz auf.
- Lagern Sie den Generator an einem trockenen, gut belüfteten Ort, mit der Abdeckung darüber.
- Der Generator muss in aufrechter Position bleiben

# Ronix<sup>®</sup>

Premium Quality

## GASOLINE INVERTER GENERATOR 800W RH-4790

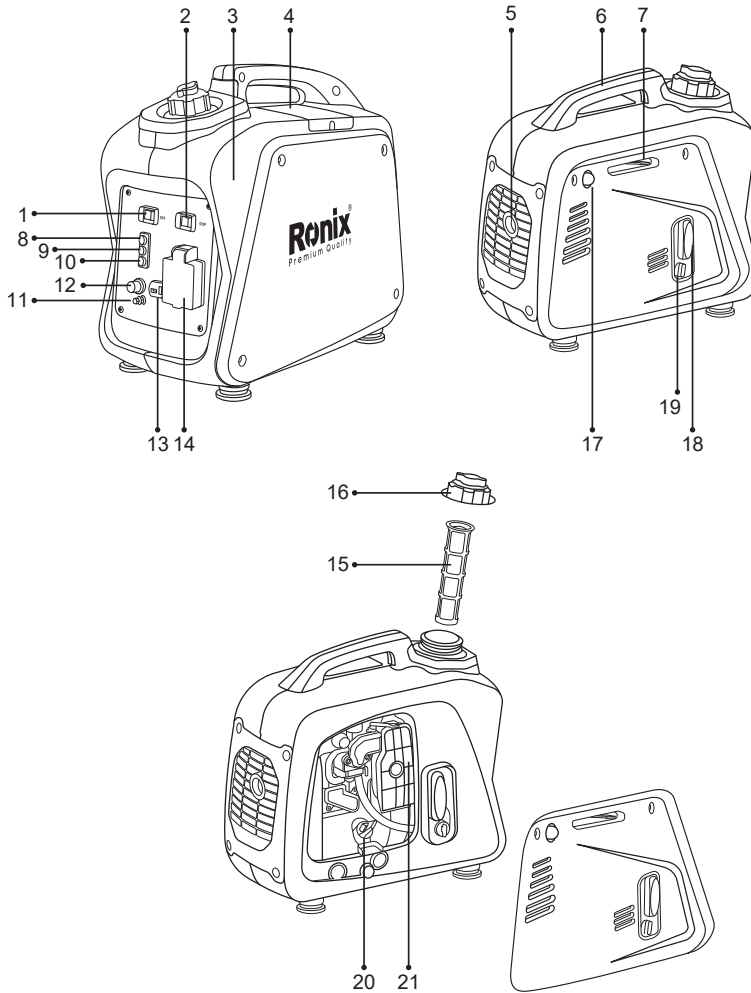


## SPECIFICATIONS

Model		<b>RH-4790</b>
Generator	Type	Inverter Generator
	AC Voltage	220V / 50Hz
	Max. Output	0.80KW
	Rated Output	0.70KW
	Power Factor	1.0
	DC Output	DC12V 4A
Engine	Model	XY139F6
	Type	Air cooled, 4 cycle, OHV, Gasoline Engine
	Bore×Stroke mm×mm	39×33.5
	Displacement	cc 40
	Max. Output	0.9KW / 5500RPM
	Fuel	Regular Automobile Gasoline
	Fuel tank Capacity	liters2.1
	Rated Continuous Operation	hr4.1
	Lubricating oil	10W30 SAE
	Lubricating oil Capacity	liter 0.25
	Starting System	Recoil Starter
	Ignition system	C.D.I.
	Spark Plug: Type	CMR6A (TORCH)
	Net Dimension L×W×H	395×209×355mm
Dimension	Overall dimension L×W×H	425×230×380mm
	Net Weight	9Kg
	Gross Weight	10.2Kg
Include	DC wire, Screwdriver, Spark plug wrench	



## PARTS LIST



- 1- Economy control switch
- 2- Engine switch
- 3- Fuel tank
- 4- Spark plug

- 5- Muffler
- 6- Carrying handle
- 7- Choke lever
- 8- AC pilot light
- 9- Overload indicator light
- 10- Oil warning light
- 11- Ground (earth) terminal
- 12- DC protector
- 13- DC receptacle
- 14- AC receptacle
- 15- Fuel filter
- 16- Fuel tank cap
- 17- Fuel pump
- 18- Recoil starter
- 19- Fuel cock
- 20- Oil filler cap
- 21- Air filter cover



**WARNING!**

- PLEASE READ AND UNDERSTAND THIS MANUAL COMPLETELY BEFORE OPERATING THE MACHINE.

## **WORK AREA SAFETY**

### **EXHAUST FUMES ARE POISONOUS**

- Never operate the engine in a closed area or it may cause unconsciousness and death within a short time. Operate the engine in a well ventilated area.

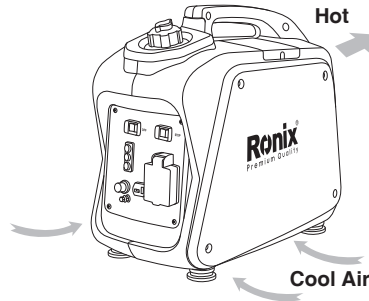
### **FUEL IS HIGHLY FLAMMABLE AND POISONOUS**

- Always turn off the engine when refueling
- Never refuel while smoking or in the vicinity of an open flame.
- Take care not to spill any fuel on the engine or muffler when refueling.

- If you swallow any fuel, inhale fuel vapor, or allow any to get in your eyes, see your doctor immediately. If any fuel spills on your skin or clothing, immediately wash with soap and water and change your clothes.
- When operating or transporting the machine, be sure it is kept upright. If it tilts, fuel may leak from the carburetor or fuel tank.

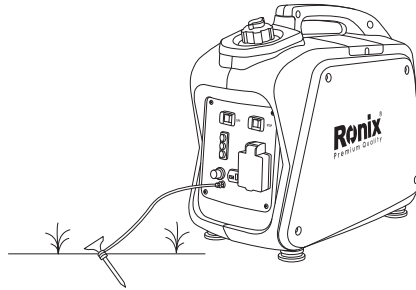
### **ENGINE AND MUFFLER MAY BE HOT**

- Place the machine in a place where pedestrians or children are not likely to touch the machine.
- Avoid placing any flammable materials near the exhaust outlet during operation.
- Keep the machine at least 1m (3 ft) from buildings or other equipment, or the engine may overheat.
- Avoid operating the engine with a dust cover.
- Be sure to carry the generator only by its carrying handle.
- Put the machine on the flat ground, for the machine eliminating heat freely.



### **ELECTRIC SHOCK PREVENTION**

- Never operate the engine in rain or snow.
- Never touch the machine with wet hands or electrical shock will occur.
- Be sure to ground (earth) the generator.



**⚠ NOTE:**

Use ground (earth) lead of sufficient current capacity.

- Diameter: 0.12mm (0.005 in)/ampere
- EX: 10 Ampere -1.2mm (0.055 in)

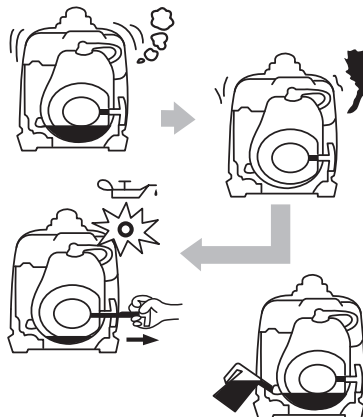
**CONNECTION NOTES**

- Avoid connecting the generator to commercial power outlet.
- Avoid connecting the generator in parallel with any other generator.

**CONTROL FUNCTION**

**OIL WARNING SYSTEM**

- When the oil level falls below the lower level, the engine stops automatically. Unless you refill with oil, the engine will not start again.



## ENGINE SWITCH

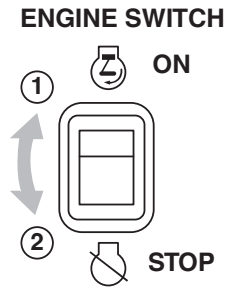
The engine switch controls the ignition system.

1- ON (run)

Ignition circuit is switched on. The engine can be started.

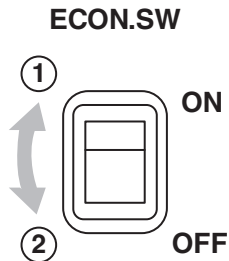
2- OFF (stop)

Ignition circuit is switched off. The engine will not run.



## ECONOMY CONTROL SWITCH

When the economy control switch is turned “ON”, the economy control unit control the engine speed according to the connected load. The results are better fuel connection and less noise.



## DC CIRCUIT PROTECTOR

The DC circuit protector turns off automatically when the load exceeds the generator rated output.

### **⚠ CAUTION:**

- Reduce the load to within specified generator rated output if the DC

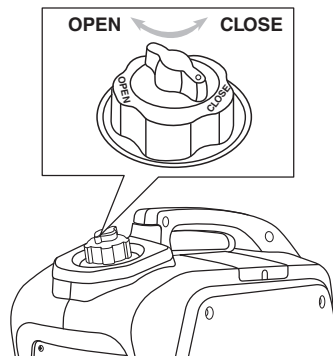
circuit protector turn off.

### DC PROTECTOR



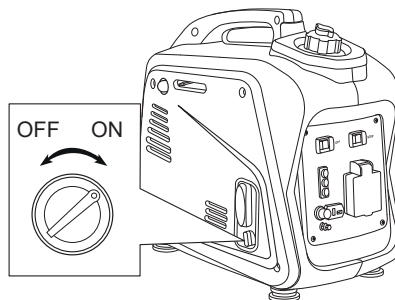
### FUEL TANK CAP AIR VENT KNOB

The fuel tank cap is provided with an air vent knob to stop fuel flow. The air vent knob must be turned once clockwise from the closed position. This will allow fuel to flow to the carburetor and the engine to run. When the engine is not in use, tighten the air vent knob counterclockwise until it is finger-tight to stop fuel flow.



### FUEL COCK

The fuel cock is used to supply fuel from the tank to the carburetor.



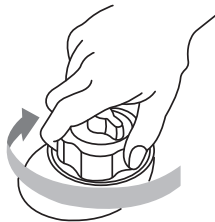
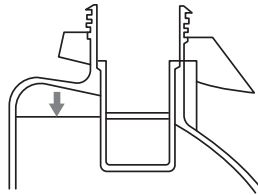
## PRE-OPERATION CHECK

### **NOTE:**

- Pre-operation checks should be made each time the generator is used.

### **CHECK ENGINE FUEL**

- Make sure there is sufficient fuel in the tank.
- If fuel is low, refill with unleaded automotive gasoline.
- Be sure to use the fuel filter screen on the fuel filter neck.
- Recommended fuel: Unleaded gasoline.
- Fuel tank capacity: (see page 1)



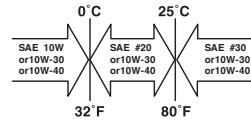
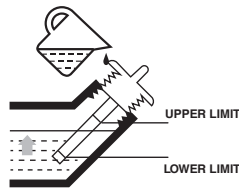
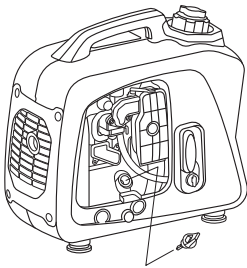
### **WARNING!**

- Do not refill tank while engine is running or hot.
- Close fuel cock before refueling with fuel.
- Be careful not to admit dust, dirt, water or other foreign objects into fuel.
- Do not fill above the top of the fuel filter or it may overflow when the fuel heats up later and expands.
- Wipe off spilt fuel thoroughly before starting engine.
- Keep open flames away.

## CHECK ENGINE OIL

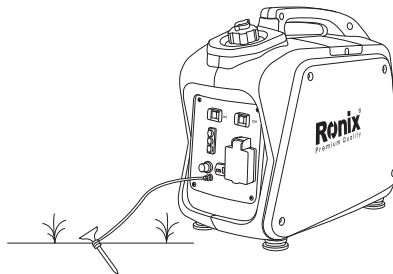
Make sure the engine oil is at the upper level of the oil filler hole. Add oil as necessary.

- Remove oil filler cap and check the engine oil level.
- If oil level is below the lower level line, refill with suitable oil to upper level line. Do not screw in the oil filler cap when checking oil level.
- Change oil if contaminated.
- Oil capacity: (see page 1)
- Recommended engine oil:  
API Service SJ



## GROUND (EARTH)

- Make sure to ground (earth) the generator.



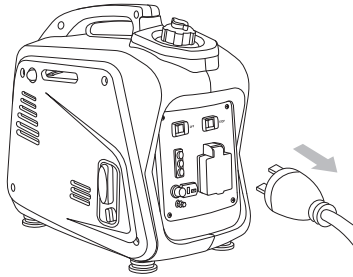
## OPERATION

### ⚠ NOTE:

- The generator has been shipped without engine oil. Fill with oil or it will not start.



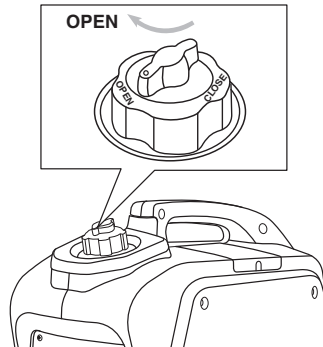
- Do not tilt the generator when adding engine oil. This could result in overfilling and damage to the engine



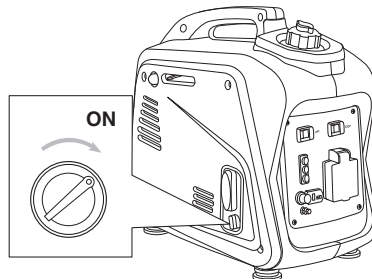
## STARTING THE ENGINE

### **NOTE:**

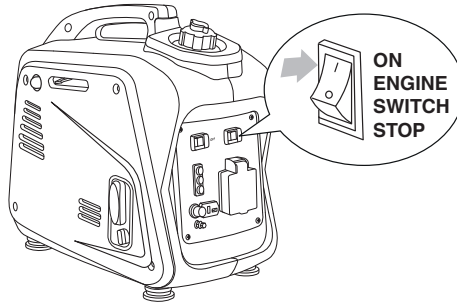
- Before starting the engine, do not connect the electric apparatus.
- Open the fuel tank air vent to the OPEN position.



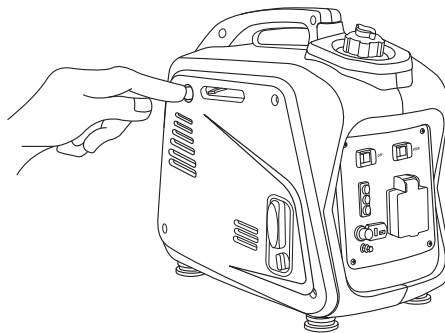
- Turn the fuel cock lever to the ON position.



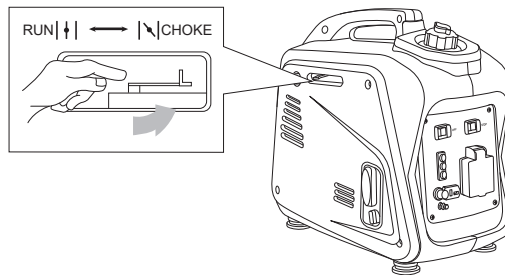
- Turn the engine switch to the ON position.



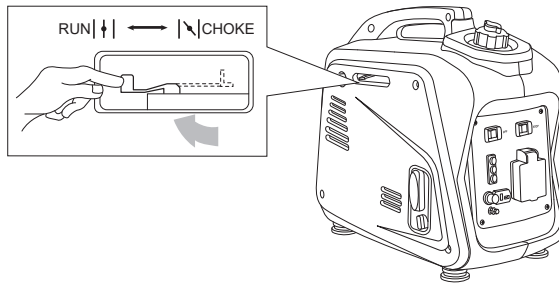
- When first time to use the generator sets, pressing the primer bulb 6 times after refuel gasoline



- Turn the choke lever to the | \ CHOKE position. Not necessary if the engine is warm.



- Pull the starter handle slowly until resistance is felt. This is the Compression point. Return the handle to its original position and pull swiftly. Do not fully pull out the rope. After starting, allow the starter handle to return to its original position while still holding the handle. Grasp the carrying handle firmly to prevent the generator from falling over when pulling the recoil starter.
- Warm up the engine.
- Turn the choke lever back to the | ↓ | RUN position.

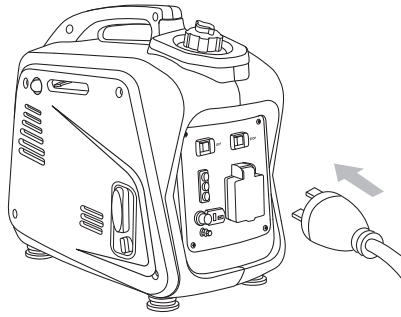


- Warm up the engine without a load for a few minutes.

## USING ELECTRIC POWER

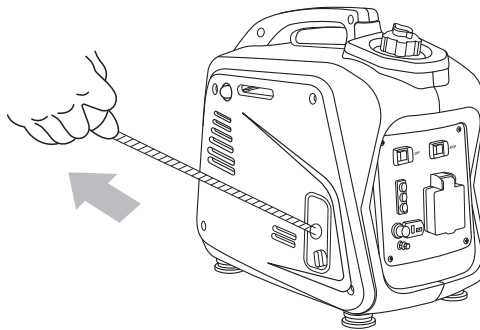
### AC APPLICATION

- Check the AC pilot lamp for proper voltage.
- Turn off the switch(es) of the electrical appliance(s) before connecting to the generator.
- Insert the plug(s) of the electrical appliance(s) into the receptacle.

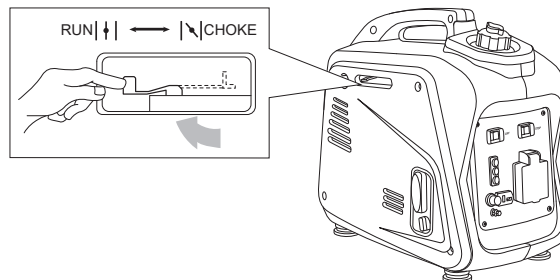


**⚠ CAUTION:**

- Be sure the electric apparatus is turned off before plugging in.
- Be sure the total load is within generator rated output.
- Be sure the socket load current is within socket rated current.

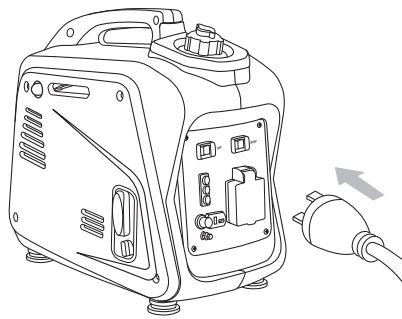


- The economy control switch must be turned to OFF when using electric devices that require a large starting current, such as a compressor or a submersible pump.

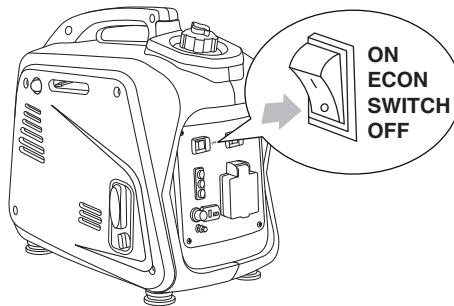


## OVERLOAD INDICATOR LIGHT

The overload indicator light comes on when an overload of a connected electrical device is detected, the inverter unit overheats, or the AC output voltage rises. The electronic breaker will then activate, stopping power to the generation in order to protect the generator and any connected electric devices. The output pilot light (green) will flicker and the overload indicator light (red) will turn on, then the engine will stop running. If so please follow the following steps:



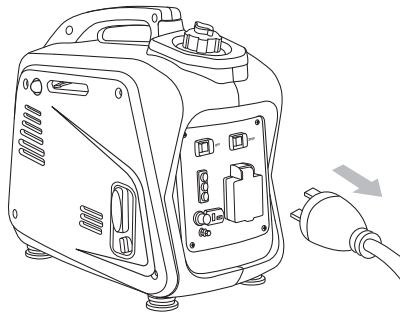
- Turn off any connected electric devices and stop the engine



- Reduce the total wattage of connected electric devices within the application range.
- Check for blockages in the cooling air inlet and around the control unit. If any blockages are found, remove.
- After checking, restart the engine.

**⚠ CAUTION:**

- The generator AC output automatically resets when the engine is stopped and then restarted.
- The overload indicator light may come on for a few seconds at first when using electric devices that require a large starting current, such as a compressor or a submersible pump. However, this is not a malfunction.

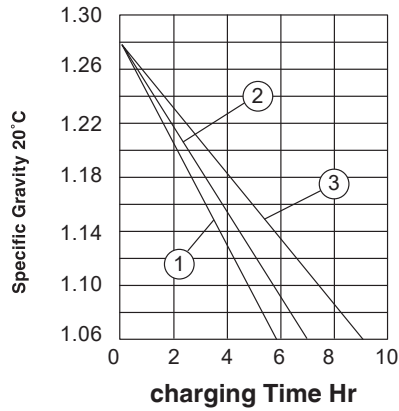


**DC APPLICATION (OPTION)**

This usage is applicable to 12V battery charging only.

- Charging instruction for battery
- Disconnect the leads for the battery.
- Make the battery fluid filler cap loose fully.
- Fill distilled water to the upper limit, if the battery fluid is low level.
- Measure the specific gravity for the battery fluid by using the hydrometer, and calculate the charging time in according with the table shown on right side.
- The specific gravity for the fully charged battery shall be within 1.26 to 1.28. It is recommended to confirm every hour.
- Connect between the DC output socket and the battery terminals using the charging leads. The leads shall be connected making sure of the (+) and (-) polarity.
- The DC circuit protector is to be set to ON after confirming the connection, if the protector is in OFF position.

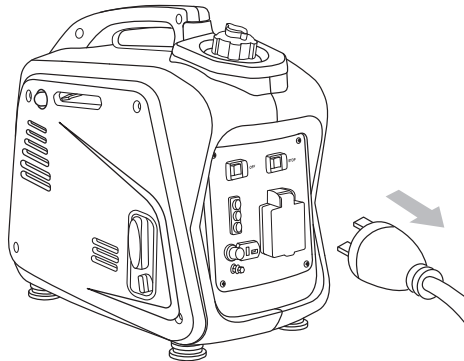
**Aim for Specific Gravity and Charging Time**



**Battery Capacity**  
1- 30AH 20HR  
2- 35AH 20HR  
3- 47AH 20HR

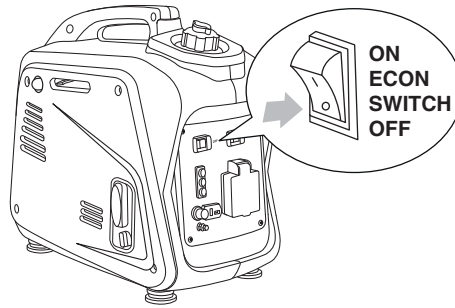
**! CAUTION:**

- Be sure the economy control switch is turned OFF while charging the battery.

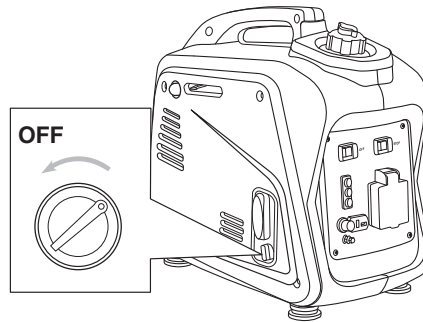


**STOPPING THE ENGINE**

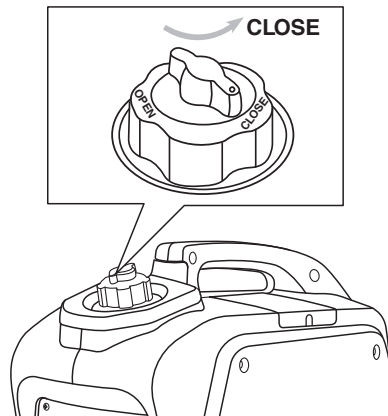
- Turn off the power switch of the electric apparatus or disconnect any electric devices.
- Turn the engine switch to STOP position.



- Turn the fuel cock lever to OFF.



- Turn the fuel tank cap air vent knob counterclockwise to the CLOSED position.





## PERIODIC MAINTENANCE

### MAINTENANCE CHART

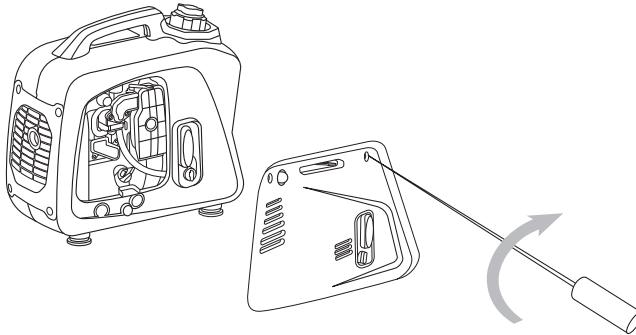
- Regular maintenance is most important for the best performance and safe operation.

Item	Remarks	Pre-Operation Check (Daily)	Initial 1 Months Or 20 Hr	Every 3 Months Or 50hr	Every 6 Months Or 100hr	Every 12 Months Or 300hr
Spark Plug	Check Condition Adjust Gap And Clean. Replace If Necessary.			•		
Engine Oil	Check Oil Level	•				
	Replace		•		•	
Oil Filter	Clean Oil Filter				•	
Air Filter	Clean. Replace If Necessary.			•		
Fuel Filter	Clean Fuel Cock Filter. Replace If Necessary				•	
Choke	Check Choke Operation	•				
Valve Clearance	Check And Adjust When Engine I S Cold.					•
Fuel Line	Check Fuel Hose For Crack Or Damage. Replace If Necessary.	•				

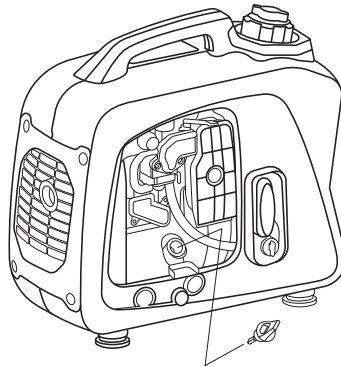
Exhaust System	Check For Leakage. Retighten Or Replace Gasket If Necessary	•				
	Check Muffler Screen. Clean / Replace If Necessary.					•
Carburetor	Check Choke Operation	•				
Cooling System	Check Fan Damage.					•
Starting System	Check Recoil Starter Operation.	•				
Idle Speed	Check And Adjust Engine Idle Speed					•
Fittings/ Fasteners	Check All Fittings And Fasteners Correct If Necessary.				•	
Crankcase Breather	Check Breather Hose For Cracks Or Damage. Replace If Necessary					•
Generator	Check The Pilot Light Comes On	•				

## ENGINE OIL REPLACEMENT

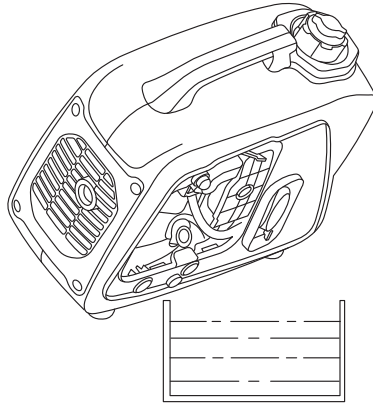
- Place the machine on a level surface and warm up the engine for several minutes. Then stop the engine and turn the fuel cock knob to OFF. Turn the fuel tank cap air vent knob clockwise.
- Loosen the screw and remove the cover.



- Remove the oil filler cap
- Place an oil pan under the engine. Tilt the generator to drain the oil completely



- Replace the generator on a level surface.



- Add engine oil to the upper level.
- Install the oil filler cap
- Install the cover and tighten the screw
- Recommended engine oil: (see page 1)
- API Service “ SJ”



**CAUTION:**

- Be sure no foreign material enters the crankcase.
- Do not tilt the generator when adding engine oil. This could result in overfilling and damage to the engine
- Clean the oil filter every other 100hr.

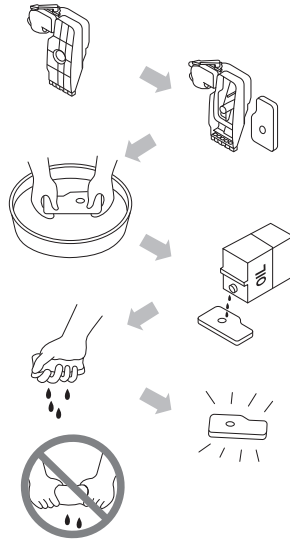
## AIR FILTER

Maintaining an air cleaner in proper condition is very important. Dirt induced through improperly installed, improperly serviced, or inadequate elements damages and wears out engines. Keep the element always clean.

- Remove the cover.
- Remove the air filter cover and element.
- Wash the element in solvent and dry.
- Oil the element and squeeze out excess oil. The element should be

wet but not dripping.

- Insert the element into the air filter.
- Install the cover

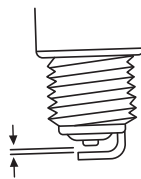
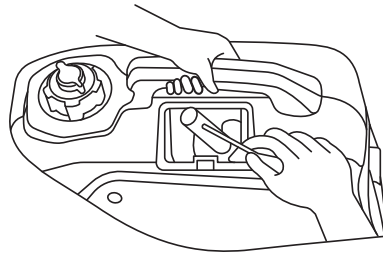


**! CAUTION:**

The engine should never run without the element; excessive piston and/or cylinder wear may result.

**CLEANING AND ADJUSTING SPARK PLUG**

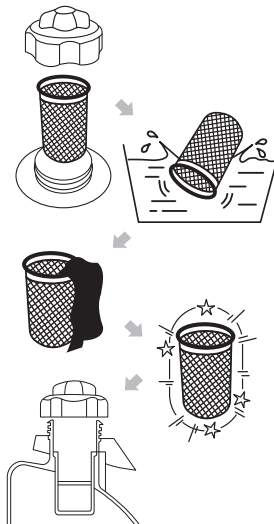
- Remove the cover.
- Check for discoloration and remove the carbon.
- Check the spark plug type and gap.
- Install the spark plug.
- Install the cover



- Standard electrode color: Tan Color
- Standard Spark Plug: see page 1
- Spark Plug Gap: 0.6-0.7 mm (0.024-0.028 in)

### **FUEL TANK FILTER**

- Remove the fuel tank cap and filter.
- Clean the filter with solvent. If damaged, replace.
- Wipe the filter and insert it.



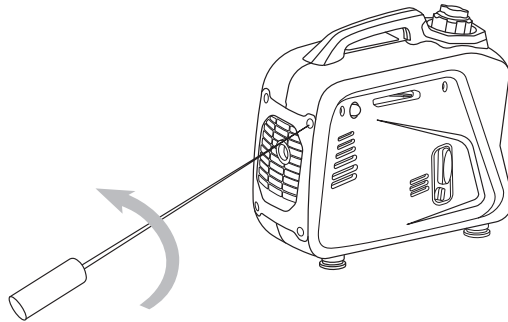
**! WARNING!**

- Be sure the tank cap is tightened securely.

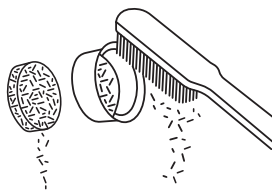
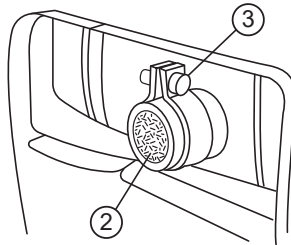
## MUFFLER SCREEN

**! WARNING!**

- The engine and muffler will be very hot after the engine has been run.
- Avoid touching the engine and muffler while they are still hot with any part of your body or clothing during inspection or repair.



- Remove the cover.
- Remove the muffler screen.
- Use the flathead screw driver to pry the spark arrester out from the muffler



- Remove the carbon deposits on the muffler screen and spark arrester using a wire brush.
- Install the muffler screen.
- Install the cover

## **TROUBLE SHOOTING**

### **ENGINE WON'T START**

#### **FUEL SYSTEMS**

- No fuel supplied to combustion chamber.
- No fuel in tank → Supply fuel.
- Fuel in tank → Fuel tank cap air vent knob to OPEN, fuel cock knob to ON.
- Clogged fuel line → Clean fuel line.
- Clogged carburetor → Clean carburetor.

#### **ENGINE OIL SYSTEM**

- Insufficient
- Oil level is low → Add engine oil.

#### **ELECTRICAL SYSTEMS**

- Poor spark
- Spark plug dirty with carbon or wet → Remove carbon or wipe spark plug dry.
- Faulty ignition system → Consult dealer.

#### **COMPRESSION INSUFFICIENT**

- Worn out piston and cylinder → Consult dealer.

### **GENERATOR WON'T PRODUCE POWER**

Safety device (AC) to "OFF" → Stop the engine, then restart.



Safety device (DC) to “OFF” → Press to reset the DC protector

## **STORAGE**

Long term storage of your machine will require some preventive procedures to guard against deterioration.

## **DRAIN THE FUEL**

- Remove the fuel tank cap, drain the fuel from the fuel tank
- Remove the cover, drain fuel from the carburetor by loosening the drain screw.

## **ENGINE**

- Remove the spark plug, pour in about one tablespoon of SAE 10W30 or 15W40 motor oil into the spark plug hole and reinstall the spark plug.
- Use the recoil starter to turn the engine over several times (with ignition off).
- pull the recoil starter until you feel compression.
- Stop pulling.
- Clean exterior of the generator and apply a rust inhibitor.
- Store the generator in a dry, well-ventilated place, with the cover place over it.
- The generator must remain in a vertical position.







[www.ronixtools.com](http://www.ronixtools.com)