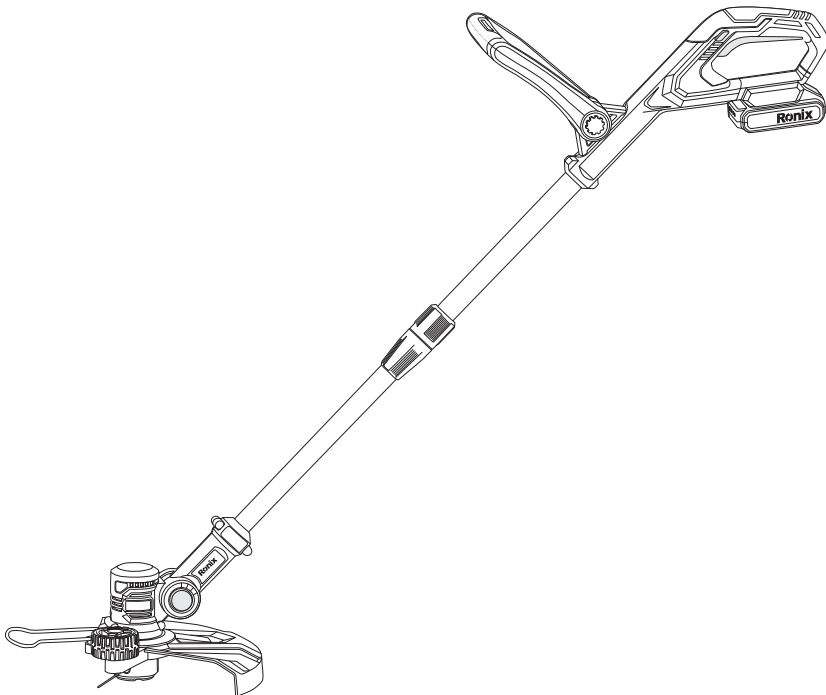


Ronix[®]
Premium Quality

**KABELLOSER RASENTRIMMER 20V
BÜRSTENLOS
8921**



www.ronixtools.com



SPEZIFIKATIONEN

Modell	8921
Leistung	20V ** Lithium
Voltzahl	20V
Leerlaufgeschwindigkeit	8500U/min
Schnittdurchmesser	12"(300mm)
Teleskoprohr	9"(230mm)
Ladezeit	1Std
Maschinengewicht	1.95Kg
Zubehör	Sicherheitsschutz - Blumenschutz - Ladegerät Akkupack

DIESES PRODUKT ENTHÄLT KEINE AKKUS ODER LADEGERÄT

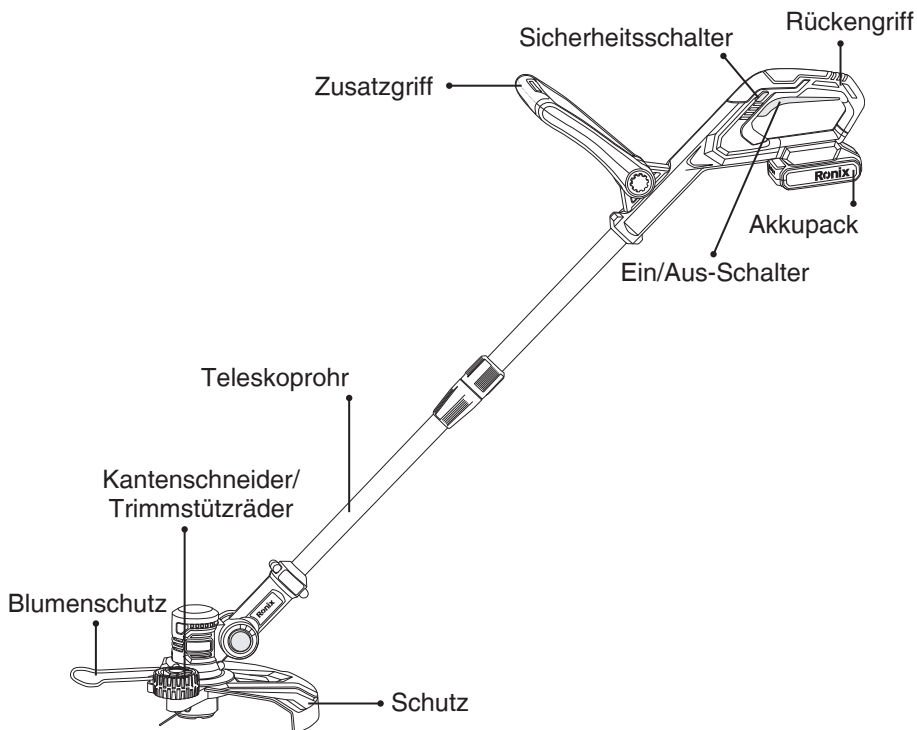
VERWENDBARE AKKUS FÜR 8921

Ronix Modell-Nr.	Produkt
8990	20V Schnellladegerät, Ausgang:22V 2.2A
8991	20V Akkupack, 4.0Ah Li-Ion Akku

VERWENDBARE LADEGERÄTE FÜR 8921

Ronix Modell-Nr.	Produkt
8992	20V Schnellladegerät, Ausgang:22V 2.2A
8993	20V Schnellladegerät, Ausgang:22V 4.5A 8994
8994	20V Schnellladegerät, Ausgang: 22V 2.2A+2.2A (Doppelmodell)

TEILELISTE



! WARNUNG!

Lesen Sie alle Sicherheitswarnungen und -anweisungen. Das Nichtbeachten der Warnungen und Anweisungen kann zu elektrischem Schlag, Feuer und/oder schweren Verletzungen führen.

FÜR ALLE GERÄTE

- 1) Gefährliche Umgebung vermeiden - Verwenden Sie Geräte nicht in feuchten oder nassen Umgebungen.
- 2) Nicht im Regen verwenden.
- 3) Kinder fernhalten - Alle Besucher sollten vom Arbeitsbereich ferngehalten werden.

- 4) Kleiden Sie sich angemessen - Tragen Sie keine lockere Kleidung oder Schmuck. Sie können in beweglichen Teilen hängen bleiben. Die Verwendung von Gummihandschuhen und festem Schuhwerk wird bei Arbeiten im Freien empfohlen. Tragen Sie einen Schutz für das Haar, um langes Haar zu bändigen.
- 5) Sicherheitsbrille verwenden - Verwenden Sie immer ein Gesicht oder Staubschutz, wenn die Bedienung staubig ist.
- 6) Das richtige Gerät verwenden - Verwenden Sie das Gerät nicht für andere Arbeiten als die, für die es vorgesehen ist.
- 7) Gerät nicht zwingen - Es wird die Arbeit besser und mit geringerer Verletzungsgefahr erledigen, wenn es mit der dafür vorgesehenen Geschwindigkeit betrieben wird.
- 8) Nicht überdehnen - Halten Sie jederzeit einen sicheren Stand und Gleichgewicht.
- 9) Bleiben Sie wachsam - Achten Sie auf das, was Sie tun. Verwenden Sie Ihren gesunden Menschenverstand. Bedienen Sie das Gerät nicht, wenn Sie müde sind.
- 10) Nicht benutzte Geräte drinnen lagern - Wenn sie nicht in Gebrauch sind, sollten Geräte drinnen an einem trockenen und hohen oder verschlossenen Ort gelagert werden - außerhalb der Reichweite von Kindern.
- 11) Gerät sorgfältig warten - Halten Sie die Schneide scharf und sauber für die beste Leistung und um das Verletzungsrisiko zu verringern. Befolgen Sie die Anweisungen zum Schmieren und Wechseln von Zubehör. Halten Sie Griffe trocken, sauber und frei von Öl und Fett.
- 12) Beschädigte Teile überprüfen - Vor der weiteren Verwendung des Geräts sollte eine Schutzvorrichtung oder ein anderer beschädigter Teil sorgfältig überprüft werden, um festzustellen, dass er ordnungsgemäß funktioniert und seine beabsichtigte Funktion erfüllt. Überprüfen Sie die Ausrichtung von beweglichen Teilen, die Bindung von beweglichen Teilen, den Bruch von Teilen, die Montage und alle anderen Bedingungen, die den Betrieb beeinflussen können. Eine beschädigte Schutzvorrichtung oder ein anderer Teil sollte von einem autorisierten Servicezentrum

ordnungsgemäß repariert oder ersetzt werden, sofern nicht an anderer Stelle in dieser Anleitung angegeben.

FÜR ALLE BATTERIEBETRIEBENEN GARTENGERÄTE

1- Unbeabsichtigtes Starten verhindern. Stellen Sie sicher, dass der Schalter vor dem Anschließen an den Akkupack, dem Aufheben oder Tragen des Geräts in der Aus-Position ist. Das Tragen des Geräts mit dem Finger am Schalter oder das Einschalten eines Geräts mit eingeschaltetem Schalter lädt zu Unfällen ein.

2- Trennen Sie den Akkupack vom Gerät, bevor Sie Einstellungen vornehmen, Zubehör wechseln oder das Gerät lagern. Solche vorbeugenden Sicherheitsmaßnahmen verringern das Risiko, das Gerät versehentlich zu starten.

3- Nur mit dem vom Hersteller angegebenen Ladegerät aufladen. Ein Ladegerät, das für einen bestimmten Akkutyp geeignet ist, kann ein Brandrisiko darstellen, wenn es mit einem anderen Akkupack verwendet wird.

4- Geräte nur mit speziell dafür vorgesehenen Akkupacks verwenden. Die Verwendung anderer Akkupacks kann ein Verletzungs- und Brandrisiko darstellen.

5- Wenn der Akkupack nicht in Gebrauch ist, halten Sie ihn fern von anderen Metallgegenständen, wie Büroklammern, Münzen, Schlüsseln, Nägeln, Schrauben oder anderen kleinen Metallgegenständen, die eine Verbindung von einem Terminal zum anderen herstellen können. Das Kurzschließen der Akkuklemmen kann Verbrennungen oder ein Feuer verursachen.

6- Unter missbräuchlichen Bedingungen kann Flüssigkeit aus dem Akku austreten; vermeiden Sie Kontakt. Wenn es versehentlich zu Kontakt kommt, mit Wasser spülen. Wenn Flüssigkeit in die Augen gelangt, zusätzlich ärztliche Hilfe suchen. Aus dem Akku ausgetretene Flüssigkeit kann Reizungen oder Verbrennungen verursachen.

7- Keinen beschädigten oder modifizierten Akkupack oder ein beschädigtes oder modifiziertes Gerät verwenden. Beschädigte oder modifizierte Akkus können unvorhersehbares Verhalten zeigen, das zu Feuer, Explosion oder Verletzungsgefahr führen kann.

8- Einen Akkupack oder ein Gerät nicht Feuer oder übermäßiger Temperatur aussetzen. Die Exposition gegenüber Feuer oder Temperaturen über 130°C kann eine Explosion verursachen.

9- Alle Ladeanweisungen befolgen und den Akkupack oder das Gerät nicht außerhalb des in den Anweisungen angegebenen Temperaturbereichs aufladen. Falsches Laden oder Laden bei Temperaturen außerhalb des angegebenen Bereichs kann den Akku beschädigen und das Brandrisiko erhöhen.

10- Wartungsarbeiten von einer qualifizierten Reparaturperson mit nur identischen Ersatzteilen durchführen lassen. Dies gewährleistet die Sicherheit des Produkts.

11- Versuchen Sie nicht, das Gerät oder den Akkupack (falls zutreffend) zu modifizieren oder zu reparieren, außer wie in den Gebrauchs und Pflegeanweisungen angegeben.

ZUSÄTZLICHE SICHERHEITSREGELN FÜR RASENTRIMMER UND KANTENSCHNEIDER

1- Schutzvorrichtungen an Ort und Stelle und in gutem Arbeitszustand halten.

2- Hände und Füße vom Schneidebereich fernhalten.

3- Keine schwereren Schnüre als in dieser Anleitung empfohlen verwenden.

4- Keine anderen Schnurmaterialien verwenden - zum Beispiel Metalldraht, Seil und Ähnliches.

SICHERHEITSWARNUNGEN FÜR AKKUPACKS

- a) Akkupack nicht zerlegen, öffnen oder zerschneiden.
- b) Akkupack nicht Hitze oder Feuer aussetzen. Lagerung in direktem Sonnenlicht vermeiden.
- c) Akkupack nicht kurzschließen. Akkupacks nicht wahllos in einer Box oder Schublade lagern, wo sie sich gegenseitig kurzschließen können oder durch andere Metallgegenstände kurzgeschlossen werden können. Wenn der Akkupack nicht in Gebrauch ist, halten Sie ihn fern von anderen Metallgegenständen, wie Büroklammern, Münzen, Schlüsseln, Nägeln, Schrauben oder anderen kleinen Metallgegenständen, die eine Verbindung von einem Terminal zum anderen herstellen können. Das Kurzschließen der Akkuklemmen kann Verbrennungen oder Feuer verursachen.
- d) Akkupack nicht aus der Originalverpackung entfernen, bis er benötigt wird.
- e) Akkupack keinen mechanischen Schocks aussetzen.
- f) Im Falle eines Akkulecks den Kontakt der Flüssigkeit mit der Haut oder den Augen vermeiden. Bei Kontakt die betroffene Stelle mit reichlich Wasser waschen und ärztlichen Rat einholen.
- g) Die Plus (+) und Minus (–) Zeichen auf dem Akkupack und der Ausrüstung beachten und für eine korrekte Verwendung sorgen.
- h) Keinen Akkupack verwenden, der nicht für die Verwendung mit dem Gerät vorgesehen ist.
- i) Akkupack außerhalb der Reichweite von Kindern aufbewahren.
- j) Sofort ärztlichen Rat einholen, wenn eine Zelle oder ein Akku verschluckt wurde.
- k) Immer den vom Gerätehersteller für das Gerät empfohlenen Akkupack kaufen.
- l) Akkupack sauber und trocken halten.
- m) Die Akkupack-Terminals mit einem sauberen, trockenen Tuch abwischen, wenn sie schmutzig werden.
- n) Akkupack vor Gebrauch aufladen. Immer das richtige Ladegerät verwenden und sich für korrekte Ladeanweisungen an die Anleitung des Herstellers oder das Gerätehandbuch halten.
- o) Akkupack nicht übermäßig lange aufladen, wenn er nicht in Gebrauch ist.
- p) Nach längeren Lagerungszeiten kann es notwendig sein, den Akkupack

- mehrmals zu laden und zu entladen, um maximale Leistung zu erzielen.
- q) Akkupack bietet die beste Leistung, wenn er bei normaler Raumtemperatur (20 °C ± 5 °C) betrieben wird.
- r) Beim Entsorgen von Akkupacks Akkupacks verschiedener elektrochemischer Systeme voneinander getrennt halten.
- s) Nur mit dem von RONIX angegebenen Ladegerät aufladen. Kein anderes Ladegerät als das speziell für die Verwendung mit dem Gerät vorgesehene verwenden. Ein Ladegerät, das für einen bestimmten Akkutyp geeignet ist, kann ein Brandrisiko darstellen, wenn es mit einem anderen Akkupack verwendet wird.
- t) Die Originalproduktliteratur aufbewahren.
- v) Den Akkupack aus dem Gerät entfernen, wenn es nicht in Gebrauch ist.
- w) Ordnungsgemäß entsorgen.

DIESE ANWEISUNGEN AUFBEWAHREN.

SYMBOLE



Um das Verletzungsrisiko zu verringern, muss der Benutzer das Handbuch lesen



Tragen Sie Gehörschutz



Tragen Sie Augenschutz



Nicht verbrennen.



Nicht dem Regen oder Wasser aussetzen





Li-Ion-Akku, Akku muss recycelt werden




Kantenschneiden

 Trimmen

 Sperren

 Entsperren

 Stellen Sie sicher, dass der Akku vor dem Wechseln des Zubehörs entfernt wird.

WARNUNG!

Jedes andere Zubehör oder Anbaugerät kann das Verletzungsrisiko erhöhen.

WARTUNG

Nach Gebrauch den Akku vom Werkzeug trennen und auf Beschädigungen überprüfen. Ihr Elektrowerkzeug benötigt keine zusätzliche Schmierung oder Wartung. Ihr Elektrowerkzeug enthält keine vom Benutzer zu wartenden Teile. Verwenden Sie niemals Wasser oder chemische Reinigungsmittel, um Ihr Elektrowerkzeug zu reinigen. Mit einem trockenen Tuch abwischen. Lagern Sie Ihr Elektrowerkzeug immer an einem trockenen Ort bei Raumtemperatur. Halten Sie die Lüftungsschlitze des Motors sauber. Halten Sie alle Bedienelemente staubfrei.

FÜR AKKU-WERKZEUGE

Der Umgebungstemperaturbereich für die Verwendung und Lagerung von Werkzeug und Akku liegt zwischen 0°C und 45°C. Der empfohlene Umgebungstemperaturbereich für das Ladesystem während des Ladens liegt zwischen 0°C und 40°C.

FEHLERSUCHE

Die folgende Tabelle gibt Probleme und Maßnahmen an, die Sie durchführen können, wenn Ihre Maschine nicht korrekt funktioniert. Wenn diese nicht

 **WARNUNG**

Schalten Sie die Maschine aus und entfernen Sie den Akku, bevor Sie eine Fehlersuche durchführen.

Problem	Mögliche Ursache	Korrekturmaßnahmen
Trimmer funktioniert nicht.	Akku entladen. Akku zu heiß/kalt. Motor ist defekt. Interne Verkabelung der Maschine beschädigt.	Akku aufladen; siehe auch den Inhalt im Ladegerät-Handbuch. Abkühlen/erwärmen lassen. Kundendienst kontaktieren. Kundendienst kontaktieren.
Trimmer läuft unregelmäßig.	Motor ist defekt. Akku nicht vollständig geladen. Ein/Aus-Schalter defekt.	Kundendienst kontaktieren. Akku aufladen. Kundendienst kontaktieren.
Übermäßige Vibrationen/Lärm.	Maschine defekt. Spule ist nicht gut gewickelt.	Kundendienst kontaktieren. Die Spule neu wickeln. Siehe "MANUELLES WICKELN DER SPULE" (Abb. L1, L2, L3, L4). Akku aufladen;
Schnittzeit pro Akkuladung zu kurz.	Akku wurde lange nicht benutzt oder nur kurzzeitig geladen. Gras zu hoch. Akku defekt.	Akku aufladen; siehe auch den Inhalt im Ladegerät-Handbuch. In Stufen schneiden. Akku ersetzen.
Maschine schneidet nicht.	Schnur gerissen. Akku nicht vollständig geladen. Motor ist defekt (Geschwindigkeit zu niedrig). Gras um den Schneidkopf verwickelt.	Akku aufladen; siehe auch den Inhalt im Ladegerät-Handbuch. Kundendienst kontaktieren. Gras entfernen.
Dauerhaftes Leuchten der Akkuladeanzeige. Kein Ladevorgang möglich. Schnur gerissen. Akku nicht vollständig geladen.	Akku nicht (richtig) eingesetzt. Akkukontakte verschmutzt. Schnur ersetzen.	Akku richtig in das Ladegerät einsetzen. Akkukontakte reinigen oder Akku ersetzen. Akku ersetzen.
Akku defekt. Akkuladeanzeige leuchtet nicht auf.	Stecker des Ladegeräts nicht (richtig) eingesteckt. Steckdose, Netzkabel oder Ladegerät defekt.	Netzstecker (vollständig) in die Steckdose einstecken. Netzspannung überprüfen; das Ladegerät von einem autorisierten Kundendienst überprüfen lassen.

FEHLERSUCHE

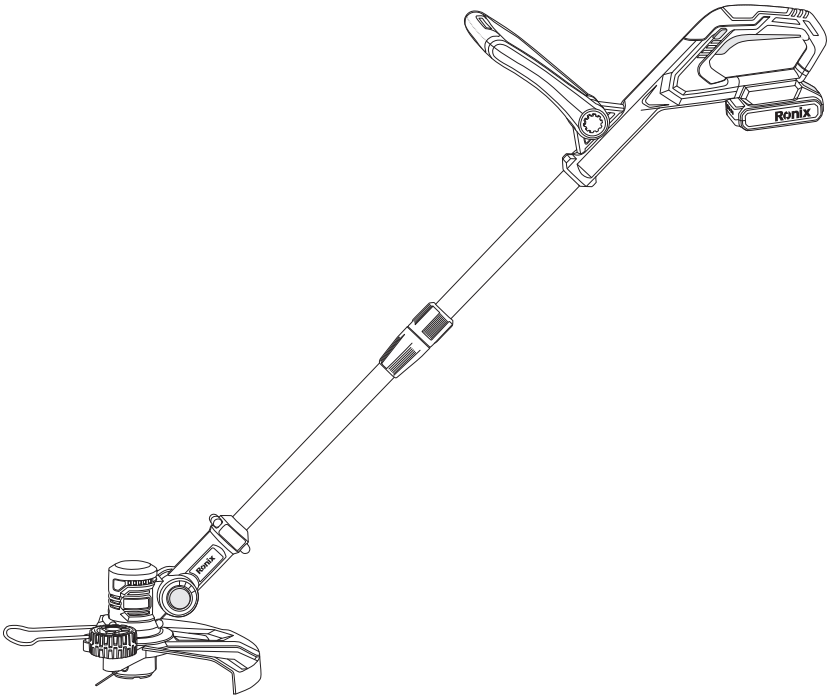
Die folgende Tabelle gibt Probleme und Maßnahmen an, die Sie durchführen können, wenn Ihre Maschine nicht korrekt funktioniert. Wenn diese das Problem nicht identifizieren und beheben, kontaktieren Sie Ihren RONIX-Kundendienst unter 1-866-354-RONIX.

 **WARNUNG**

Schalten Sie die Maschine aus und entfernen Sie den Akku, bevor Sie eine Fehlersuche durchführen.

Ronix[®]
Premium Quality

20V GRASS TRIMMER
8921



SPECIFICATION

Model	8921
Power	20V ** Lithium
Voltage	20V
No Load Speed	8500RPM
Cutting Diameter	12"(300mm)
Telescopic Tube	9"(230mm)
Charging Time	1hr
Machine Weight	1.95Kg
Accessories	Safety guard - Flower guard - Charger Battery pack

THIS PRODUCT DOES NOT INCLUDE BATTERIES OR CHARGER

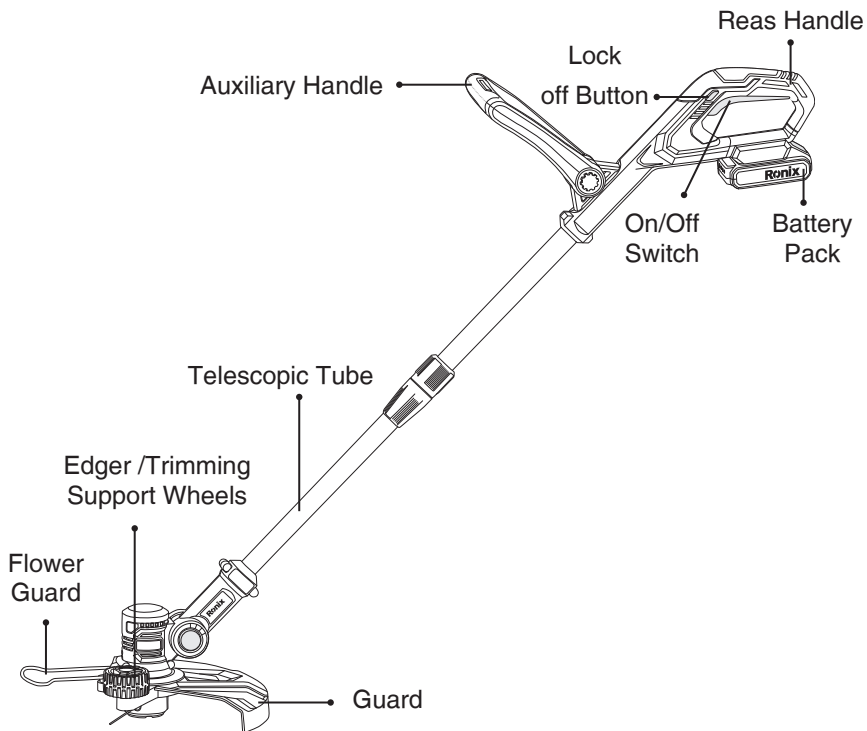
USABLE BATTERIES FOR 8921

Ronix Model No.	Product
8990	20V battery pack, 2.0Ah Li-ion battery
8991	20V battery pack, 4.0Ah Li-ion battery

USABLE CHARGERS FOR 8921

Ronix Model No.	Product
8992	20V fast charger, Output:22V 2.2A
8993	20V fast charger, Output:22V 4.5A
8994	20V fast charger, Output :22V 2.2A+2.2A (Dual Model)

PART LIST



⚠ WARNING!

Read all safety warnings and instructions. Failure to follow the warnings and instructions may result in electric shock, fire and/or serious injury.

FOR ALL APPLIANCES

- 1) Avoid Dangerous Environment - Don't use appliances in damp or wet locations.
- 2) Don't Use In Rain.
- 3) Keep Children Away - All visitors should be kept at a distance from work area.
- 4) Dress Properly - Do not wear loose clothing or jewelry. They can be

caught in moving parts. Use of rubber gloves and substantial footwear is recommended when working outdoors. Wear protective hair covering to contain long hair.

5) Use Safety Glasses - Always use face or dust mask if operation is dusty.

6) Use Right Appliance - Do not use appliance for any job except that for which it is intended.

7) Don't Force Appliance - It will do the job better and with less likelihood of a risk of injury at the rate for which it was designed.

8) Don't Overreach - Keep proper footing and balance at all times.

9) Stay Alert - Watch what you are doing. Use common sense. Do not operate appliance when you are tired.

10) Store Idle Appliances Indoors - When not in use, appliances should be stored indoors in dry, and high or locked-up place - out of reach of children.

11) Maintain Appliance With Care - Keep cutting edge sharp and clean for best performance and to reduce the risk of injury. Follow instructions for lubricating and changing accessories. Keep handles dry, clean, and free from oil and grease.

12) Check Damaged Parts - Before further use of the appliance, a guard or other part that is damaged should be carefully checked to determine that it will operate properly and perform its intended function. Check for alignment of moving parts, binding of moving parts, breakage of parts, mounting, and any other condition that may affect its operation. A guard or other part that is damaged should be properly repaired or replaced by an authorized service center unless indicated elsewhere in this manual.

FOR ALL BATTERY – OPERATED GARDENING APPLIANCES

1- Prevent unintentional starting. Ensure the switch is in the off-position before connecting to battery pack, picking up or carrying the appliance.

Carrying the appliance with your finger on the switch or energizing appliance that have the switch on invites accidents.

2- Disconnect the battery pack from the appliance before making any

adjustments, changing accessories, or storing appliance. Such preventive safety measures reduce the risk of starting the appliance accidentally.

3- Recharge only with the charger specified by the manufacturer. A charger that is suitable for one type of battery pack may create a risk of fire when used with another battery pack.

4- Use appliances only with specifically designated battery packs. Use of any other battery packs may create a risk of injury and fire.

5- When battery pack is not in use, keep it away from other metal objects, like paper clips, coins, keys, nails, screws or other small metal objects, that can make a connection from one terminal to another. Shorting the battery terminals together may cause burns or a fire.

6- Under abusive conditions, liquid may be ejected from the battery; avoid contact. If contact accidentally occurs, flush with water. If liquid contacts eyes, additionally seek medical help. Liquid ejected from the battery may cause irritation or burns.

7- Do not use a battery pack or appliance that is damaged or modified. Damaged or modified batteries may exhibit unpredictable behavior resulting in fire, explosion or risk of injury.

8- Do not expose a battery pack or appliance to fire or excessive temperature. Exposure to fire or temperature above 130°C may cause explosion.

9- Follow all charging instructions and do not charge the battery pack or appliance outside of the temperature range specified in the instructions. Charging improperly or at temperatures outside of the specified range may damage the battery and increase the risk of fire.

10- Have servicing performed by a qualified repair person using only identical replacement parts. This will ensure that the safety of the product is maintained.

11- Do not modify or attempt to repair the appliance or the battery pack (as applicable) except as indicated in the instructions for use and care.

ADDITIONAL SAFETY RULES FOR LAWN TRIMMER AND EDGE TRIMMER

- 1- Keep guards in place and in good working order.
- 2- Keep hands and feet away from cutting area.
- 3- Do not use heavier lines than recommended in this manual.
- 4- Do not use line materials of other types - for example, metal wire, rope, and the like.

SAFETY WARNINGS FOR BATTERY PACK

- a) Do not dismantle, open or shred battery pack.
- b) Do not expose battery pack to heat or fire. Avoid storage in direct sunlight.
- c) Do not short-circuit a battery pack. Do not store battery packs haphazardly in a box or drawer where they may short-circuit each other or be short-circuited by other metal objects. When battery pack is not in use, keep it away from other metal objects, like paper clips, coins, keys, nails, screws or other small metal objects, that can make a connection from one terminal to another. Shorting the battery terminals together may cause burns or fire.
- d) Do not remove battery pack from its original packaging until required for use.
- e) Do not subject battery pack to mechanical shock.
- f) In the event of battery leaking, do not allow the liquid to come in contact with the skin or eyes. If contact has been made, wash the affected area with copious amounts of water and seek medical advice.
- g) Observe the plus (+) and minus (-) marks on the battery back and equipment and ensure correct use.
- h) Do not use any battery pack which is not designed for use with the equipment.
- i) Keep battery pack out of the reach of children.
- j) Seek medical advice immediately if a cell or battery has been swallowed.

k) Always purchase the battery pack recommended by the device manufacturer for the equipment.

l) Keep battery pack clean and dry.

m) Wipe the battery pack terminals with a clean dry cloth if they become dirty.

n) Battery pack need to be charged before use. Always use the correct charger and refer to the manufacturer's instructions or equipment manual for proper charging instructions.

o) Do not leave battery pack on prolonged charge when not in use.

p) After extended periods of storage, it may be necessary to charge and discharge the battery pack several times to obtain maximum performance.

q) Battery pack gives its best performance when it is operated at normal room temperature (20 °C ± 5 °C).

r) When disposing of battery packs, keep battery packs of different electrochemical systems separate from each other.

s) Recharge only with the charger specified by RONIX. Do not use any charger other than that specifically provided for use with the equipment. A charger that is suitable for one type of battery pack may create a risk of fire when used with another battery pack.

t) Retain the original product literature for

v) Remove the battery pack from the equipment when not in use.

w) Dispose of properly.

SAVE THESE INSTRUCTIONS

SYMBOLS



To reduce the risk of injury, user must read instruction manual




Wear ear protection



Wear eye protection



Do not burn.

 Do not expose to rain or water


 Li-Ion battery, battery must be recycled

 Edging

 Trimming

 Lock

 Unlock

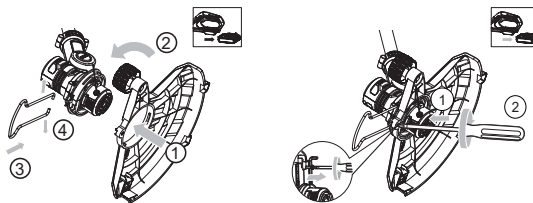
 Make sure the battery is removed prior to changing accessories.

 **WARNING!**

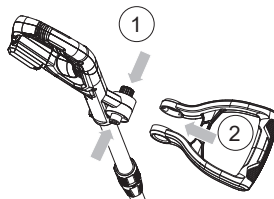
Any other accessory or attachment may increase the risk of injury.

ASSEMBLY

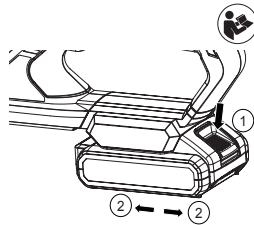
ASSEMBLING THE SAFETY GUARD



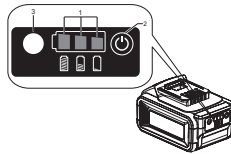
Push the locking knobs and install the auxiliary handle in place.



Installing and Removing the Batter Pack Your Battery Pack is UNCHARGED and it must be fully charged once before it is used.



Checking the Battery Condition



OPERATION

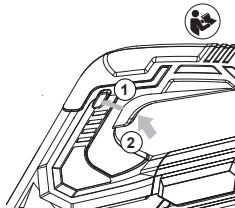
SAFETY ON/OFF SWITCH

WARNING!

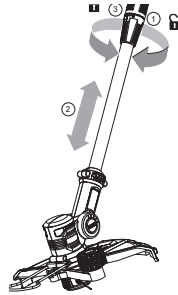
The cutting head continues to rotate after the trimmer has been switched off; wait until it has completely stopped then lay down the tool.

WARNING!

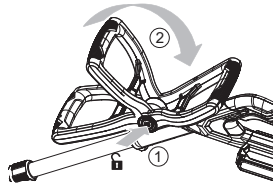
Make sure that line is fed out before operation. Make sure motor is up to full speed before trimming or edging.



ADJUSTING THE SHAFT



ADJUSTING THE AUXILIARY HANDLE

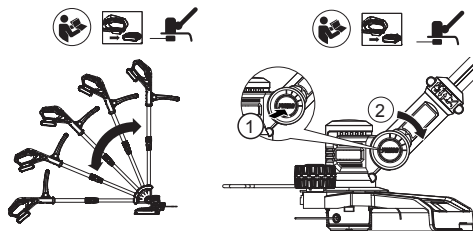


USING THE FLOWER GUARD



TRIMMING

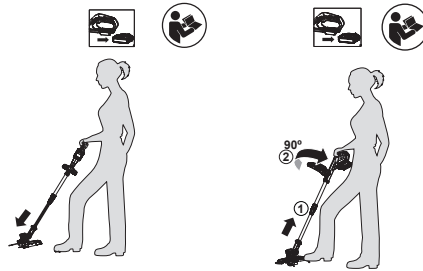
Adjusting the Trimmer Head



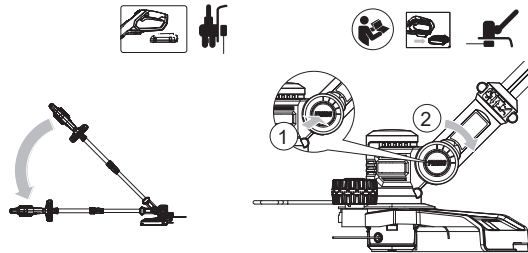
EDGING

MAIN HANDLE ROTATION

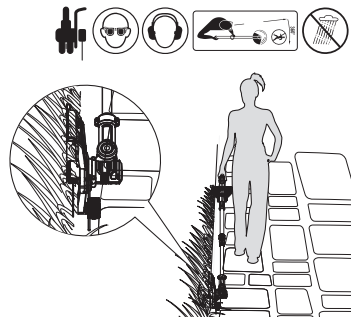
“Secure the lower housing and guard in place (using your foot or hand). Pull up on the telescopic shaft and turn clockwise 90 degrees. Release, and the shaft will automatically lock into edging mode.”



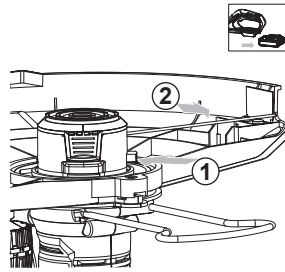
CHANGING THE TOOL INTO THE EDGING MODE



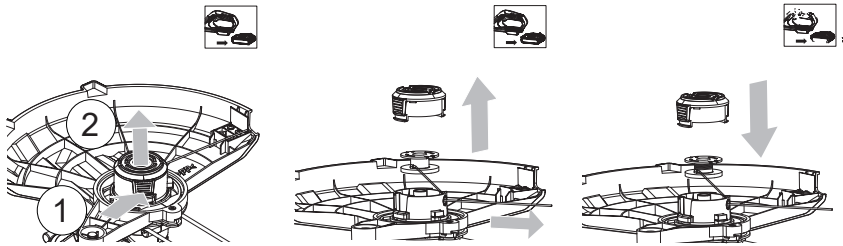
EDGING



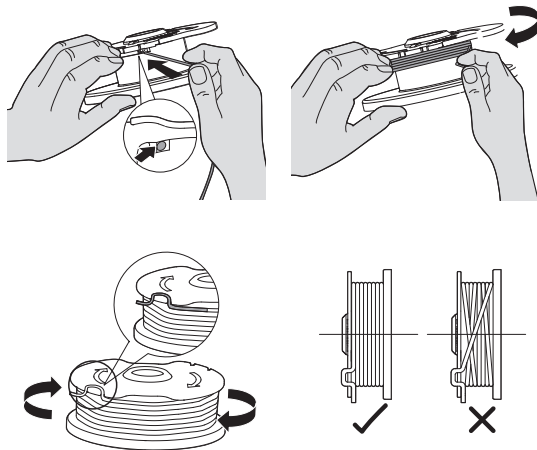
MANUALLY FEEDING THE LINE



REPLACING THE TRIMMER SPOOL



MANUALLY WINDING THE LINE



OPERATION INSTRUCTIONS

1. Automatic line feed system When initially switching on the trimmer, a small length of line is fed out. Each time the tool is started from rest it will advance about 0.25 inches of trimmer line.

A 'clattering' noise will be heard when the lines hit the Line Cutter. DO NOT BE ALARMED. This is quite normal. After about 5 seconds the line will be cut to the correct length and the noise will reduce as the motor gains full speed. If the noise of the line being cut can't be heard, more line will need to be fed out. To feed more line, it is first necessary to allow the trimmer to stop completely; it must come to a complete rest, then restart, allowing the motor to reach full speed.

Repeat above until you hear the line hitting against the Line Cutter.

2. Manually feeding the line (See Fig. J) Turn off the trimmer and remove the battery. If required, line can be fed out manually. To operate, press and release manual Line Feed Button, while gently pulling out the line until it is long enough to reach the Line Cutter. If the line extends past the Line Cutter, too much line has been fed out. If too much line is fed out, remove the Spool Cap and turn Spool counter-clockwise until the line is at the desired length.

3. Manually winding the line (See Fig. L1, L2, L3, L4)

Take approximately 10ft (3m) of line. Insert 5/8 inch (15mm) of line into the Spool holes and wind line in the direction of the arrows on the top of the Spool.

Leave approximately 4 inches (100mm) of line unwound and place into the cleat. Ensure that the line is neatly coiled on the Spool. Failure to do so will impair the efficiency of the automatic line feed. Then fit the Spool as shown in Fig. K1, K2, K3

MAINTENANCE

After use, disconnect the battery from the tool and check for damage. Your power tool requires no additional lubrication or maintenance. There

are no user serviceable parts in your power tool. Never use water or chemical cleaners to clean your power tool. Wipe clean with a dry cloth. Always store your power tool in a dry room temperature location. Keep the motor ventilation slots clean. Keep all working controls free of dust.

FOR BATTERY TOOLS

The ambient temperature range for the use and storage of tool and battery is 0°C - 45°C. The recommended ambient temperature range for the charging system during charging is 0°C - 40°C.

TROUBLESHOOTING

The following table gives problems and actions that you can perform if your machine does not operate correctly. If these do not identify and correct the problem, contact your RONIX Customer Service at 1-866-354- RONIX.

 **WARNING!**

Switch the machine off and remove the battery prior to any troubleshooting.

Problems	Possible Causes	Corrective Action
Trimmer fails to operate.	Battery discharged. Battery too hot/cold. Motor is broken. Internal wiring of machine damaged.	Recharge battery; also see the content in charger manual Allow to cool/warm. Contact Service Agent. Contact Service Agent.
Trimmer runs intermittently.	Motor is broken. Battery not fully charged. On/Off switch defective.	Contact Service Agent. Recharge battery. Contact Service Agent.
Excessive vibrations/noise.	Machine defective. Line spool is not wound well.	Contact Service Agent. Rewind the line. See "MANUALLY WINDING THE LINE" (Fig. L1, L2, L3, L4).
Cutting time per battery charge too short.	Battery has not been used for long period or only charged for short term. Grass too high. Battery defective.	Recharge battery; also see the content in charger manual. Cut in stages. Replace the battery.
Machine does not cut.	Line broken. Battery not fully charged. Motor is broken (speed is too low). Grass entangled around cutting head.	Replace the line Recharge battery; also see the content in charger manual. Contact Service Agent. Remove grass.
Continuous lighting of the battery charge indicator. No charging procedure possible.	Battery not (properly) inserted. Battery contacts contaminated. Battery defective.	Properly insert battery into battery charger. Clean the battery contacts or replace the battery. Replace the battery.
Battery charge indicator does not light up.	Plug of battery charger not plugged in (properly). Socket outlet, mains cable or battery charger defective.	Insert mains plug (fully) into the socket outlet. Check the mains voltage; have the battery charger checked by an authorized after-sales service agent.

TROUBLESHOOTING

The following table gives problems and actions that you can perform if your machine does not operate correctly. If these do not identify and correct the problem, contact your RONIX Customer Service at 1-866-354- RONIX.

 **WARNING!**

Switch the machine off and remove the battery prior to any troubleshooting.





www.ronixtools.com