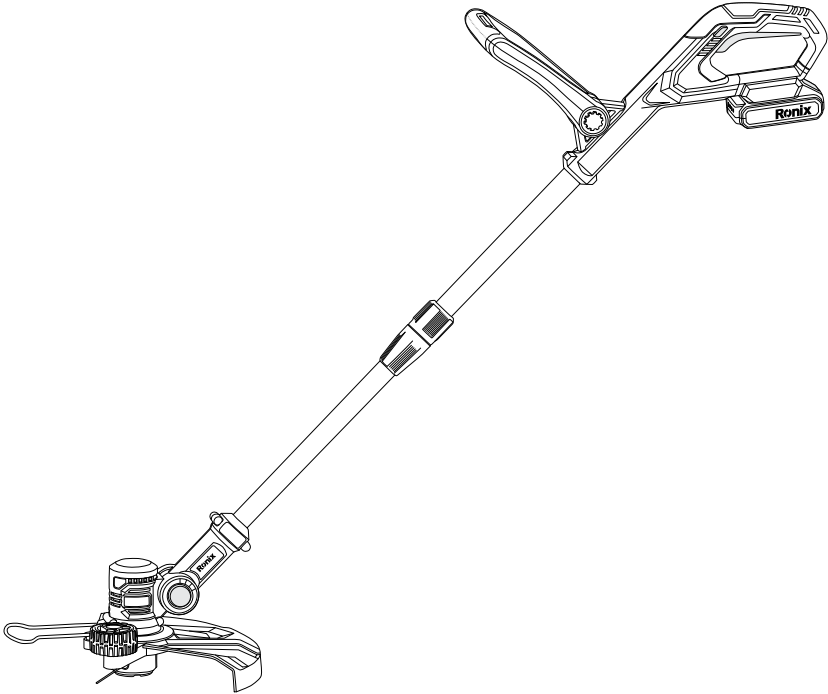


رونیکس®

آخرین ابزاری که می‌خرید!

حاشیه زن شارژی ۲۰ ولت

۸۹۲۱



12
MONTHS
GUARANTY

FREE
DELIVERY

BANK
SPARE PARTS

CALL
CENTER
021 61904

www.ronixtools.com

مشخصات فنی

مدل	۸۹۲۱
ولتاژ	۲۰ ولت
سرعت در حالت آزاد	۸۵۰۰ دور در دقیقه
عرض برش	۱۲ اینچ (۳۰ میلیمتر)
طول دسته تلسکوپی	۰-۲۳۰ میلیمتر
قطر تیغه برش نایلونی	۰,۰۶۵ اینچ (۱,۶۵ میلیمتر)
مدت شارژ	۵۵-۶۰ دقیقه
وزن	۱,۸ کیلوگرم
متعلقات	گارد محافظ: اعدد - گارد گل: اعدد - دسته کمکی: اعدد - باتری و شارژر: ندارد

این محصول فاقد باتری و شارژر می باشد.

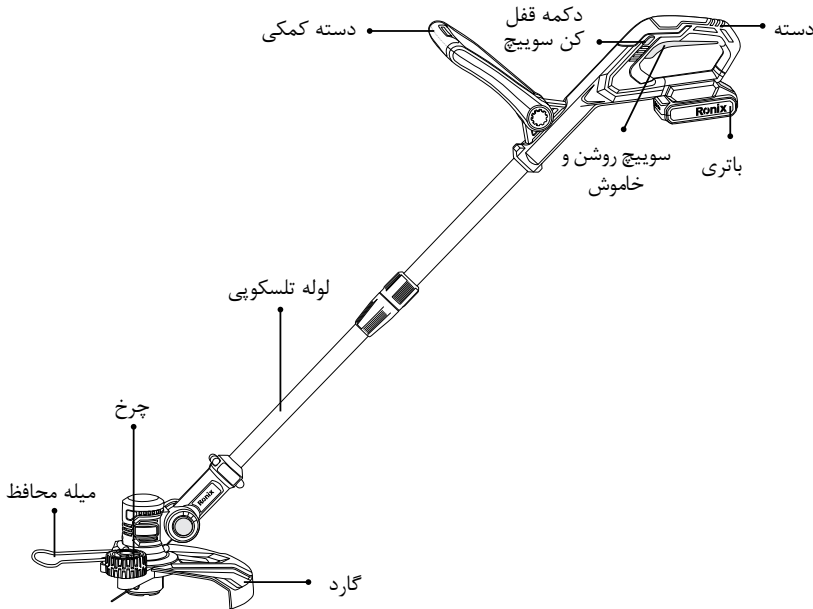
باتری های قابل استفاده برای ۸۹۲۱

شماره مدل	محصول
۸۹۹۰	باتری لیتیومی ۲۰ ولت ۲ آمپر ساعت
۸۹۹۱	باتری لیتیومی ۲۰ ولت ۴ آمپر ساعت

شارژر های قابل استفاده برای ۸۹۲۱

شماره مدل	محصول
۸۹۹۲	شارژر سریع ۲۰ ولت خروجی ۲۲ ولت ۲.۲ آمپر
۸۹۹۳	شارژر سریع ۲۰ ولت خروجی ۲۲ ولت ۴.۵ آمپر
۸۹۹۴	شارژر سریع ۲۰ ولت خروجی ۲۲ ولت ۲.۲+۲.۲ آمپر (مدل) دوقلو

اجزا و قطعات دستگاه



ایمنی محل کار

- محیط کار را تمیز و روشن نگه دارید. محیط های درهم ریخته یا تاریک احتمال بروز حادثه را افزایش می دهند .
- ابزار برقی را در محیط هایی که خطر انفجار وجود دارد و حاوی مایعات ، گازها و بخاری های محترقه هستند ، به کار نگیرید. ابزارهای برقی جرقه هایی را ایجاد می کنند که می توانند باعث آتش گرفتن گرد و غبارهای موجود در هوا شوند.
- هنگام کار با ابزار برقی ، کودکان و سایر افراد را از دستگاه دور نگه دارید. در صورتی که حواس شما پرت شود ، ممکن است کنترل دستگاه از دست شما خارج شود.

ایمنی الکتریکی

- دو شاخه ابزار برقی باید با پریز برق تناسب داشته باشد. هیچگونه تغییری در دو شاخه ایجاد نکنید. مبدل دو شاخه نباید همراه با ابزار برقی دارای اتصال زمین استفاده شود. دو شاخه های اصل و تغییر داده نشده و پریز های مناسب ، خطر برق گرفتگی را کاهش می دهند.

- از تماس بدنی با قطعات متصل به سیم اتصال زمین مانند لوله ، شوفاژ ، اجاق برقی و یخچال خودداری کنید. در صورت تماس بدنی با سطوح و قطعات دارای اتصال به زمین و همچنین تماس شما با زمین ، خطر برق گرفتگی افزایش می یابد.
- ابزارهای برقی را در معرض باران و رطوبت قرار ندهید. نفوذ آب به ابزار برقی ، خطر شوک الکتریکی را افزایش می دهد.
- از سیم دستگاه برای مقاصد دیگر استفاده نکنید. هرگز برای حمل ابزار برقی ، کشیدن آن یا خارج کردن دوشاخه از سیم دستگاه استفاده نکنید. کابل دستگاه را از حرارت ، روغن ، لبه های تیز یا قطعات متحرک دور نگه دارید. کابل های آسیب دیده و یا گره خورده خطر شوک الکتریکی را افزایش می دهند.
- هنگام استفاده از ابزار برقی در محیط های باز ، تنها از کابل رابطی استفاده کنید که برای محیط باز نیز مناسب باشد. کابل های رابط مناسب برای محیط باز، خطر برق گرفتگی را کم می کنند.
- در صورت لزوم کار با ابزار برقی در محیط و اماکن مرطوب، باید از یک کلید حفاظتی جریان خطا و نشتی زمین (کلید قطع کننده اتصال با زمین) استفاده کنید. استفاده از کلید حفاظتی جریان خطا و نشتی زمین خطر برق گرفتگی را کاهش می دهد.

رعایت ایمنی اشخاص

- حواس خود را خوب جمع کنید ، به کار خود دقت کنید و با فکر و هوشیاری کامل با ابزار برقی کار کنید. در صورت خستگی و یا در صورتی که مواد مخدر، الکل و دارو استفاده کرده اید ، با ابزار برقی کار نکنید. یک لحظه بی توجهی هنگام کار با ابزار برقی ، می تواند جراحات های شدیدی به همراه داشته باشد.
- از تجهیزات ایمنی شخصی استفاده کنید. همواره از عینک ایمنی استفاده نمایید. استفاده از تجهیزات ایمنی مانند ماسک ضد گرد و غبار، کفش های ایمنی ضد لغزش، کلاه ایمنی و گوشی محافظ متناسب با نوع کار با ابزار برقی، خطر مجروح شدن را کاهش می دهد.
- مواظب باشید که ابزار برقی به طور ناخواسته به کار نیفتد. قبل از وارد کردن دو شاخه دستگاه در پریز برق، اتصال آن به باتری، برداشتن آن و یا حمل دستگاه، باید دقت کنید که ابزار برقی خاموش باشد. در صورتی که هنگام حمل دستگاه انگشت شما روی دکمه قطع و وصل باشد و یا دستگاه را در حالت روشن به برق بزنید، ممکن است سوانح کاری پیش آید.
- قبل از روشن کردن ابزار برقی، همه ابزارهای تنظیم کننده و آچارها را از روی دستگاه بردارید. ابزار و آچارهایی که روی بخش های چرخنده دستگاه قرار دارند، می توانند باعث ایجاد جراحات شوند.
- وضعیت بدن شما باید در حالت عادی قرار داشته باشد. برای کار جای مطمئنی برای خود انتخاب کرده و تعادل خود را همواره حفظ کنید. به این ترتیب می توانید ابزار برقی را در وضعیت های غیر

منتظره بهتر تحت کنترل داشته باشید.

- لباس مناسب بپوشید. از پوشیدن لباس های گشاد و حمل زینت آلات خودداری کنید. موها و لباس خود را از بخشهای در حال چرخش دستگاه دور نگه دارید. لباس های گشاد ، موی بلند و زینت آلات ممکن است در قسمت های در حال چرخش دستگاه گیر کنند.
- در صورتی که تجهیزاتی برای اتصال مسائل مکش گرد و غبار و یا وسیله جمع کننده گرد و غبار ارائه شده است ، باید مطمئن شوید که این وسایل درست نصب و استفاده می شوند. استفاده از وسایل مکش گرد و غبار مصنوعیت شما را در برابر گرد و غبار زیاده تر می کند.
- آشنایی با ابزار به دلیل کار کردن زیاد با آن نباید باعث سهل انگاری شما و نادیده گرفتن اصول ایمنی شود. بی دقتی ممکن است باعث بروز جراحاتی در عرض کسری از ثانیه شود.

استفاده صحیح از ابزار برقی و مراقبت از آن

- از وارد کردن فشار زیاد روی دستگاه خودداری کنید. برای هر کاری ، از ابزار برقی مناسب با آن استفاده کنید. به کار گرفتن ابزار برقی مناسب باعث می شود که بتوانید از توان دستگاه بهتر و با اطمینان بیشتر استفاده کنید.
- در صورت ایراد در کلید قطع و وصل ابزار برقی، از دستگاه استفاده نکنید. ابزار برقی که نمی توان آنها را قطع و وصل کرد، خطرناک بوده و باید تعمیر شوند.
- قبل از تنظیم ابزار برقی، تعویض متعلقات و یا کنار گذاشتن آن، دوشاخه را از برق بکشید و یا باتری آن را خارج کنید. رعایت این اقدامات پیشگیری ایمنی از راه افتادن ناخواسته ابزار برقی جلوگیری می کند.
- ابزار برقی را در صورت عدم استفاده، از دسترس کودکان دور نگهدارید و اجازه ندهید که افراد ناوارد و یا اشخاصی که این دفترچه راهنما را نخوانده اند، با این دستگاه کار کنند. قرار گرفتن ابزار برقی در دست افراد ناوارد و بی تجربه خطرناک است.
- از ابزار برقی و متعلقات خوب مراقبت کنید. مواظب باشید که قسمت های متحرک دستگاه خوب کار کرده و گیر نکنند. همچنین دقت کنید که قطعات ابزار برقی شکسته و یا آسیب دیده نباشند. قطعات آسیب دیده را قبل از شروع به کار تعمیر کنید. علت بسیاری از سوانح کاری، عدم مراقبت کامل از ابزارهای برقی می باشد.
- ابزار برش را تیز و تمیز نگه دارید. ابزار برشی که خوب مراقبت شده و از لبه های تیز برخوردار است، کمتر در قطعه کار گیر کرده و بهتر قابل هدایت است.
- ابزار برقی، متعلقات، مته های دستگاه و غیره را مطابق دستورات این جزو راهنما به کار گیرید و به شرایط کاری و نوع کار نیز توجه داشته باشید. استفاده از ابزار برقی برای عملیاتی به جز مقاصد در نظر گرفته شده، می تواند به بروز شرایط خطرناک منجر شود.
- دسته ها و سطوح عایق راه مبارزه خشک ، تمیز و عاری از روغن و گریس نگه دارید. دسته های

لغزنده مانع ایمنی و کنترل در کار در شرایط غیر منتظره هستند.

مراقبت و طرز استفاده از ابزارهای شارژی

■ باتری را بردارید

- در صورت تنها گذاشته شدن دستگاه توسط کاربر
- پیش از رفع گیر
- پیش از تمیز کردن یا کار با دستگاه
- پس از برخورد یک جسم خارجی از لحاظ آسیب دیدگی کنترل کنید
- در صورت شروع ناگهانی لرزش، دستگاه را کنترل کنید.
- باتری ها را منحصرًا توسط دستگاه‌هایی شارژ کنید که توسط سازنده توصیه شده باشند. چنانچه برای شارژ باتری آن را در دستگاه شارژی قرار بدهید که برای آن نوع باتری ساخته نشده است، خطر آتش‌سوزی وجود دارد.
- فقط از باتری‌هایی استفاده کنید که برای آن نوع دستگاه در نظر گرفته شده‌اند. استفاده از سایر باتری‌های متفرقه می‌تواند جراحات و حریق را منجر گردد.
- در صورت عدم استفاده از باتری باید آن را از گیره‌های فلزی، سکه، کلید، میخ، پیچ و دیگر وسایل کوچک فلزی دور نگه دارید، زیرا این وسایل ممکن است باعث ایجاد اتصالی شوند. ایجاد اتصالی بین دو قطب باتری (ترمینال‌های باتری) می‌تواند باعث سوختگی و ایجاد حریق شود.
- استفاده بی‌رویه از باتری می‌تواند باعث خروج مایعات از داخل آن شود. از دست زدن و هرگونه تماس با آن مایعات خودداری کنید. در صورت تماس اتفاقی با آن، دست خود و یا محل تماس با مایعات را با آب بشویید. در صورت آلوده شدن چشم با این مایعات، باید به پزشک مراجعه کنید. مایع خارج شده ممکن است باعث بروز خارش‌های پوستی و سوختگی شود.
- هرگز از باتری یا ابزار آسیب دیده یا دستکاری شده استفاده نکنید. باتری‌های آسیب دیده ممکن است کارکرد و غیرقابل منتظره داشته باشند و منجر به آتش‌سوزی، انفجار و یا جراحات شوند.
- باتری یا ابزار را در معرض آتش یا دمای زیاد قرار ندهید. قرار گرفتن در معرض آتش یا حرارت بالای ۱۳۰ درجه سانتی‌گراد ممکن است منجر به انفجار گردد.
- همه راهنمایی‌های مربوط به شارژ را رعایت کنید و باتری یا ابزار را خارج از محدوده‌ی دمای تعریف شده در دستورات شارژ نکنید. شارژ کردن نادرست یا در دمای خارج از محدوده‌ی تعریف شده ممکن است به باتری صدمه بزند و خطر آتش‌سوزی را افزایش دهد.

■ سرویس

- برای تعمیر ابزار برقی فقط به متخصصین حرفه‌ای رجوع کنید و از قطعات یدکی اصل استفاده نمایید. این باعث خواهد شد که ایمنی دستگاه شما تضمین گردد.

- هرگز باتری های آسیب دیده را تعمیر نکنید. باتری باید تنها توسط متخصصین مجاز شرکت تعمیر شوند.

دستورات ایمنی برای ابزار باغبانی

■ کاربری

- کاربر باید از محصول مطابق مقررات استفاده کند. به وضعیت محل کار توجه کنید. هنگام کار کاملاً به اشخاص توجه کنید، به خصوص کودکان.
- هرگز به کودکان و سایر افراد دارای کاستی های روحی و جسمی یا بدون تجربه یا آشنایی یا به اشخاص بدون اطلاع از روش کاربری اجازه استفاده از محصول را ندهید. مقررات مربوط به هر کشور می توانند سن کاربر را محدود کنند.
- کودکان باید زیر نظر باشند تا اطمینان حاصل شود که آنها با محصول بازی نمی کنند.

■ کاربرد

- ابزار باغبانی را هنگام کار با هر دو دست محکم بگیرید و جایگاه مطمئنی برای خود انتخاب کنید. ابزار باغبانی با دو دست مطمئن تر هدایت می شود.
- قبل از کار گذاشتن کنار گذاشتن ابزار باغبانی، صبر کنید تا دستگاه به ایست کامل برسد.
- هرگز ابزار باغبانی را با یک قاب محافظ یا درپوش پوشش خراب یا بدون تجهیزات ایمنی به کار نبرید. دقت کنید که این موارد، صحیح نصب شده باشند. هرگز دستگاه را به طور ناکامل یا و تغییرات دیگر غیر مجاز به کار نبرید.
- دستگاه را در صورت آسیب دیدگی یا فرسودگی کابل به کار نبرید.
- هرگز ابزارهای برش و غیر فلزی را با ابزار برش فلزی تعویض نکنید.
- هرگز ابزار باغبانی را سر خود تعمیر نکنید، مگر اینکه در این رابطه تخصص دارید.
- هنگام کاربری ابزار باغبانی بایستی سایر افراد و حیوانات دور بمانند. کاربر نسبت به فرد سوم در محدوده کاری مسئول است.
- قبل از تماس با تیغه، بگذارید به طور کامل بایستد. سر تیغه پس از خاموش شدن موتور برای مدتی در حرکت می ماند و می تواند باعث ایجاد جراحات شود.
- فقط در روز روشن یا زیر نور مناسب چراغ کار کنید.
- در صورت بد بودن هوا به خصوص هنگام رعد و برق با حاشیه زن کار نکنید.
- استفاده حاشیه زن در علف های تر ممکن است که عملکرد آن را مختل کند.
- برای حمل و نقل، ابزار باغبانی را خاموش کنید و باتری را بیرون بکشید
- همواره هنگام کار با حاشیه زن به وضعیت ایستادن مطمئن خود توجه کنید. دستان و پاهای خود را در فاصله مطمئنی از قسمت های چرخنده نگهدارید.

- دقت کنید که در صورت قرار گرفتن ابزار باغبانی روی زمین از روی آن تلو نخورید.
- باتری را قبل از تعویض قرقه درآورید.
- حاشیه زن را منظم کنترل و سرویس کنید.
- همواره برای تمیز کردن محصول یا تعویض نخ از دستکش ایمنی استفاده کنید.
- هنگام کار با تیغه ای که برای قطع نخ برش است، احتیاط کنید. حاشیه زن را، همواره قبل از روشن کردن در وضعیت افقی قرار دهید.
- ابزار باغبانی را خاموش کنید و باتری را بیرون بکشید :
- هر وقت ابزار باغبانی را مدتی بدون نظارت می گذارید
- قبل از تعویض قرقه
- قبل از تمیز کاری یا هنگام کار روی حاشیه زن
- پیش از نگهداری حاشیه زن در انبار
- ابزار باغبانی را در یک جای خشک، بسته و دور از دسترس کودکان نگهداری کنید. هیچ جسمی را روی ابزار باغبانی قرار ندهید.

■ نکاتی برای کار بهینه یا باتری شارژی

- باتری را باز نکنید. خطر اتصال کوتاه وجود دارد.
- باتری شارژی را در برابر گرما (مانند تابش مستقیم نور خورشید، رطوبت، آتش و آب محفوظ
- بدارید. خطر انفجار وجود دارد.
- در صورت استفاده غیر معمول یا آسیب دیدگی باتری شارژی ممکن است بخار خارج گردد.
- هوا را تازه کنید و در صورت بروز ناراحتی به پزشک مراجعه کنید. این بخارها می توانند مجاری تنفسی را تحریک کنند.
- تنها از باتری برای محصولات تولیدی شرکت استفاده کنید. فقط در این صورت باتری در برابر خطر اعمال فشار بیش از حد محافظت می شود.
- به وسیله اشیا تیز مانند میخ یا پیچ گوشتی یا تاثیر نیروی خارجی ممکن است باتری آسیب ببیند. ممکن است اتصالی داخله داخلی رخ دهد و باتری آتش گیرد، دود کند، منفجر شود یا بیش از حد داغ گردد.
- از اتصال کوتاه باتری خودداری کنید. خطر انفجار وجود دارد.
- هر چند وقت یکبار شیرهای شیارهای تهویه باتری را به وسیله یک قلم موی یا برس کوچک نرم و خشک تمیز کنید.

دستورات ایمنی برای دستگاه های شارژ

اشتباهات ناشی از عدم رعایت این دستورات ایمنی ممکن است باعث برق گرفتگی، سوختگی و یا

سایر جراحتهای شدید شود.

همه دستورات و راهنمایی ها را اجرا کنید.

- لطفاً دستگاه شارژ را زمانی به کارگیری که از کلیه ملزومات عملکرد آن به خوبی واقف باشید و کاملاً بتوانید با دستگاه کار کنید و همچنین راهنمایی‌های لازم را دریافت کرده باشید.

- هرگز به کودکان و سایر افراد دارای کاستی های روحی و جسمی یا بدون تجربه ی آشنایی یا اشخاص بدون اطلاع از روش کاربری اجازه استفاده از دستگاه شارژ را ندهید. مقررات مربوط به هر کشور می-توانند سن کاربر را محدود کنند.

- مراقب کودکان باشید. این گونه اطمینان حاصل می کنید که کودکان با دستگاه شارژ بازی نمی کنند.

- تنها از باتریهای مخصوص دستگاه استفاده کنید. ولتاژ باتری بایستی با ولتاژ شارژر باتری مطابقت داشته باشد. از شارژ کردن باتری های غیر قابل شارژ خودداری کنید. در غیر این صورت خطر آتش سوزی یا انفجار وجود دارد.

دستگاه شارژ باتری را در برابر باران و رطوبت محفوظ بدارید. نفوذ آب به داخل دستگاه شارژ، خطر برق گرفتگی را افزایش می دهد.

- دستگاه شارژ را تمیز نگه دارید. آلودگی می تواند خطر ایجاد شوک الکتریکی داشته باشد.

- قبل از هر بار استفاده، دستگاه شارژ، کابل و دوشاخه را کنترل کنید. در صورت تشخیص هرگونه آسیب دیدگی، از دستگاه شارژ استفاده نکنید دستگاه شارژ را سر خود باز نکنید و برای تعمیر دستگاه فقط به متخصصین حرفه‌ای رجوع و از وسایل یدکی اصل استفاده کنید. دستگاه شارژ، دوشاخه و کابل های آسیب دیده، خطر برق گرفتگی را افزایش می دهند.

- دستگاه شارژ را در سطح قابل اشتعال (مثلاً روی کاغذ، پارچه و غیره) یا در محیط با قابلیت آتش سوزی به کار نبرید. به دلیل ایجاد گرمای حاصل از کار دستگاه، خطر بروز آتش سوزی وجود دارد.

- شیار تهویه دستگاه شارژ را نبوشانید. دستگاه شارژ ممکن است در غیر این صورت درست کار نکند.

- برای افزایش ایمنی الکتریکی توصیه می شود از یک کلید نشت و خطا با حداکثر آمپراژ فعال ۳۰ میلی آمپر استفاده کنید. کلید نشت و خطا را قبل از کاربری کنترل کنید.

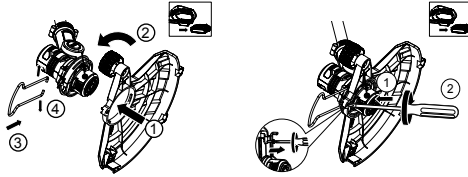
نمادها

علامت های ذیل برای استفاده از جاروبرقی مهم می باشند. لطفاً این علائم و معانی آنها را به خاطر بسپارید. فهم درست این علائم به شما جهت استفاده ی درست و ایمن از محصول کمک می کند.

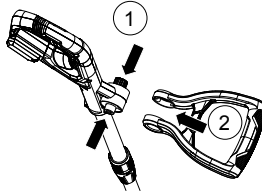
موارد استفاده از دستگاه

ابزار باغبانی برای کاربری خانگی و برش چمن ، علف هرزه و گزنه در نظر گرفته شده است. این

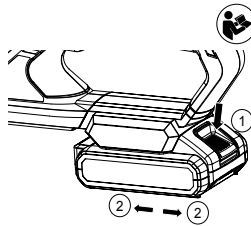
ابزار برای برش چمن رشد کرده در بیشه در جاهایی دارای مانع و گوشه که با چمن که با دستگاه چمن زن قابل دسترسی نیست تولید شده است. این ابزار باغبانی برای کاربری به عنوان چمن زن موتوری در نظر گرفته شده است.



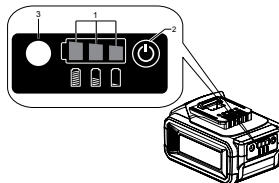
■ نصب گارد محافظ



استوانه قفل کننده را فشار دهید و دسته کمکی را در محل خودش نصب کنید.
نصب باتری



باتری فاقد شارژ است و قبل از استفاده باید یکبار بطور کامل شارژ شود.

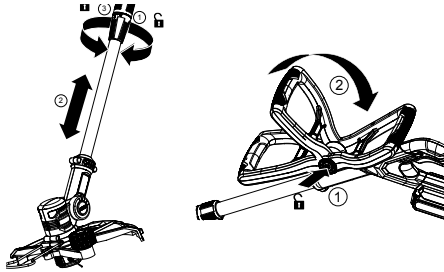


- بررسی وضعیت باتری
- روشن و خاموش کردن دستگاه

⚠ هشدار!

دستگاه بعد از خاموش شدن مدتی به حرکت خود ادامه می دهد. پیش از کنار قرار دادن دستگاه صبر کنید تا دستگاه به طور کامل از حرکت باز ایستد.

- اهرم قابل تنظیم

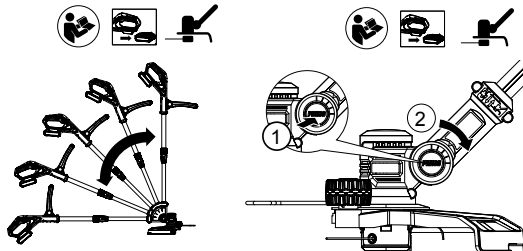


- تنظیم دسته کمکی



- استفاده از محافظ گل

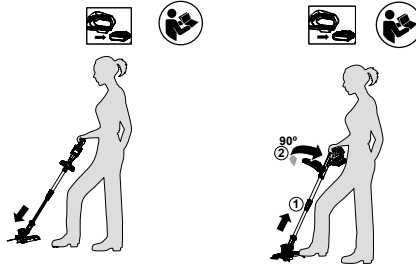
- هرس



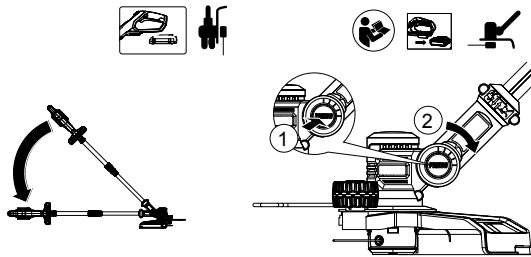
تنظیم سر برنده دستگاه حاشیه زن

■ چرخش دسته اصلی

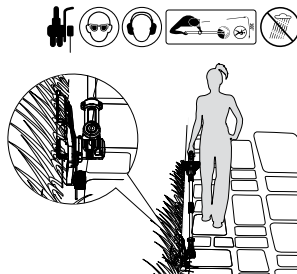
غلاف و محافظ دستگاه را (با استفاده از دست یا پا) در جای خود محکم نگاه دارید، سپس شفت تلسکوپی را به سما بالا بکشید و در جهت عقربه ساعت ۹۰ درجه بچرخانید. با رها کردن شفت به



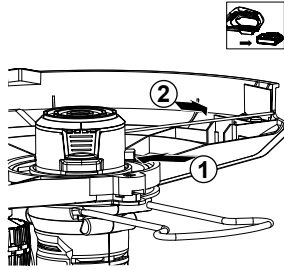
طور اتوماتیک در حالت لبه گیری قفل می شود.



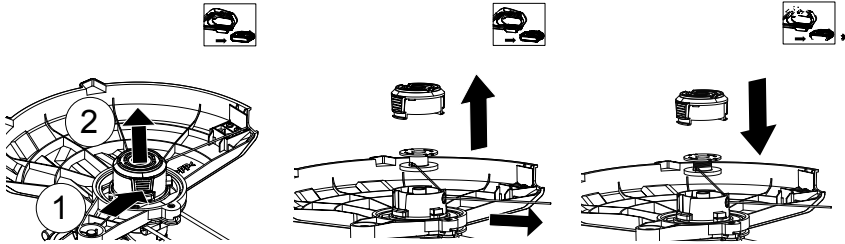
■ تغییر حالت ابزار به حالت لبه گیری



■ لبه گیری

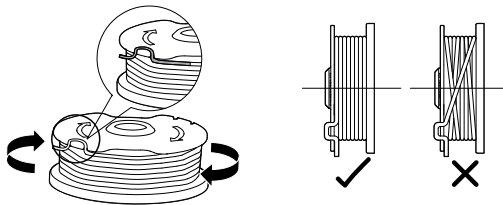
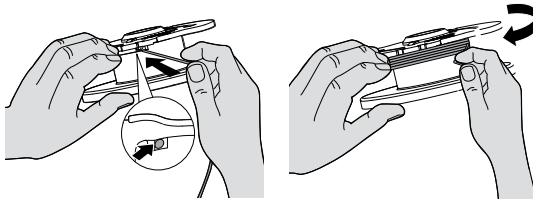


■ تعویض تیغه برش نایلونی



■ تعویض قرقه تریمر

■ نخ پیچی دستی



خدمات پس از فروش

⚠️ توجه:

به همراه ابزار شما کارت گارانتی و کارت معرفی مراکز سرویس مجاز **رونیکس سرویس** در سراسر ایران ارائه می گردد. توجه داشته باشید که هیچ کدام از اجزای داخلی این ابزار احتیاج به تعمیرات اضافه یا دستکاری جهت بهینه نمودن عملکرد ندارند. بنابراین از هرگونه دستکاری یا ارائه به مراکز تعمیرات غیر مجاز اجتناب نمایید و در صورت بروز هرگونه ایراد، سریعاً با نزدیک ترین مرکز سرویس مجاز تماس حاصل نمایید تا از خدمات سریع و دقیق **رونیکس سرویس** استفاده نمایید. برای اطلاع از مراکز سرویس و گارانتی مجاز **رونیکس سرویس** به وب سایت www.ronix.ir مراجعه نمایید و یا با تلفن ۰۲۱-۶۱۹۰۴ خدمات حمایتی **رونیکس سرویس** تماس حاصل نمایید

رونیکس®

آخرین ابزاری که می‌خرید!