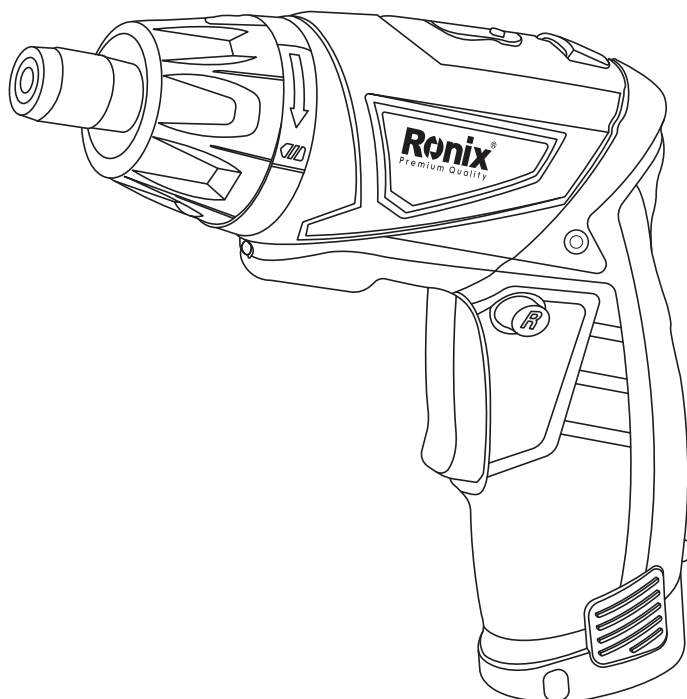


Ronix[®]

Premium Quality

AKKU-SCHRAUBENDREHER 8572



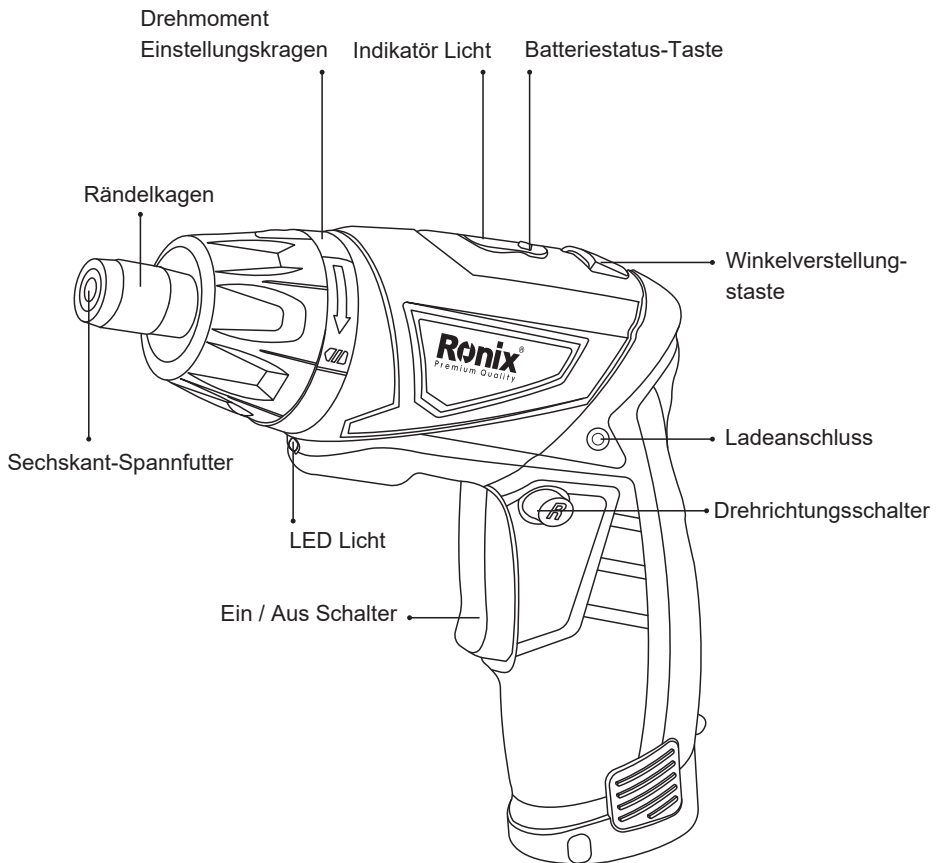
www.ronixtools.com



TECHNISCHE DATEN

Modell	8572
Batterietyp	Li-Ion
Batteriekapazität	1.5Ah
Batteriespannung	7.2V
Spannfutterkapazität	6.35mm (1/4 Zoll)
Maximales Drehmoment	5.8 N.m
Leerlaufdrehzahl	300U/min
Ladezeit	1.5 Stunden
Gewicht	0.54Kg (Maschine mit 1 Akku)
Geliefert in	BMC
Enthält	<p>1 Stück 1A-Ladegerät 1 Stück Ladestation 1 Stück Verlängerungsstange 1 Stück 3-mm-Bohrer 1 Stück Verlängerungsstange Stück Steckschlüssel (5 mm/6 mm/7 mm/8 mm/9 mm/10 mm/11 mm/12 mm) - 6 Stück 50-mm-Schraubendreher-Bit (PZ1/PZ2/PH1/PH2/SL5/SL6) 30 Stück 25-mm-Schraubendreher-Bit (PZ0/PZ1/PZ2/PZ3/PH0/PH1/PH2/ PH2/PH3/AD/H2/H3/H4/H5/H6/SL3/ SL4/SL5/SL6/SL7/S0/S1/S2/S3/T10/ T15/T20/T25/T30/T40).</p>

GERÄTEKOMPONENTEN



BATTERIEINFORMATIONEN

1- Batteriespezifikationen: - Batteriematerial: Li-Ion - Batteriespannung: 7,2 V - Batteriekapazität: 1500 mAh.

2- Betriebsdauer: Ungefähr 1,5 Stunden (vollständig aufgeladen & ohne Last)

3- Ladezeit: Die Batterie muss vor der ersten Verwendung vollständig aufgeladen werden. Beim ersten Gebrauch sollte die Batterie etwa 5 Stunden lang aufgeladen werden. Danach dauert es etwa 1,5-3 Stunden, um

dieses Produkt aufzuladen. Unter keinen Umständen sollten Sie dieses Produkt länger als 5 Stunden aufladen, da dies die Batterielebensdauer verkürzen kann. Lassen Sie mindestens 30 Minuten Intervallzeit, bevor Sie dieses Produkt erneut aufladen.

4- Batteriestatus überprüfen: Um den Batteriestatus zu überprüfen, müssen Sie die Batteriestatus-Taste drücken, um die Anzeigelampe zu aktivieren. Lesen Sie den aktuellen Batteriestand wie folgt ab:

Aktueller Batteriestand	Indikator Licht
100%	(Grün + Gelb + Rot)
50%	(Gelb + Rot)
Weniger als 30 %	(Rot Licht)

HINWEIS:

- 1- Verwenden Sie das Produkt nicht während des Ladevorgangs.
- 2- Zerlegen Sie dieses Produkt unter keinen Umständen.
- 3- Setzen Sie die Batterie nicht Wasser aus.
- 4- Lagern Sie diese Batterie nicht in einer Umgebung mit hoher Temperatur (über 40 °C).
- 5- Laden Sie dieses Produkt drinnen statt draußen auf. Die optimale Umgebungstemperatur beim Aufladen beträgt etwa 20 °C.
- 6- Entsorgen Sie die Batterie gemäß den örtlichen Vorschriften.
- 7- Unter extremen Bedingungen kann Elektrolyt aus den Batterien austreten. Vermeiden Sie jeglichen Kontakt mit dem auslaufenden Elektrolyt. Wenn der Elektrolyt in Ihre Augen oder auf Ihre Haut gelangt, spülen Sie ihn mindestens 10 Minuten lang mit Wasser aus und konsultieren Sie sofort einen Arzt.
- 8- Kurzschließen Sie die Batterie nicht, da dies Brandgefahr verursachen kann.
- 9- Wenn die Batterie beschädigt ist, laden Sie sie nicht auf.

SICHERHEITSANWEISUNGEN

- 1- Tragen Sie persönliche Schutzausrüstung wie Handschuhe, Schuhe,

Schutzbrillen, Gesichtsmasken usw. Tragen Sie keine Ringe. Tragen Sie eng anliegende Kleidung und schützen Sie Ihr Haar.

2- Wenn Sie dieses Produkt längere Zeit nicht verwenden, trennen Sie das Ladekabel vom Produkt.

3- Verwenden Sie dieses Produkt in einer aufgeräumten und gut beleuchteten Umgebung.

4- Lagern Sie das Produkt an einem trockenen Ort. Halten Sie es von Wärmequellen und explosiven Stoffen fern.

5- Dieses Produkt ist nur für den Heimgebrauch bestimmt.

6- Arbeiten Sie nicht in der Nähe von Personen, insbesondere Kindern. Bewahren Sie das Produkt außerhalb der Reichweite von Kindern auf.

7- Dies ist kein Anti-Fall-Werkzeug. Halten Sie das Werkzeug sicher fest.

8- Beim Bohren von Metallblechen legen Sie einen Holzblock unter das Metallblech. Andernfalls können sich die Metallbleche unkontrolliert drehen.

9- Verwenden Sie das Werkzeug nicht an elektrisch geladenen Objekten. Stellen Sie sicher, dass keine Drähte oder Kabel in der Nähe sind (ein Metalldetektor kann hierfür verwendet werden). Berühren Sie das Spannfutter, die Buchse oder den Bohrer nicht mit der Hand.

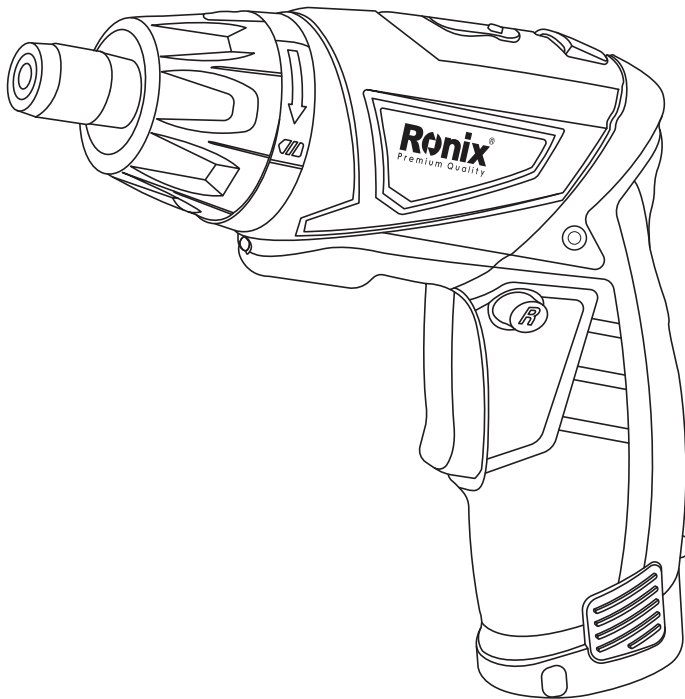
10- Versuchen Sie nicht, das Werkzeug zu öffnen oder zu zerlegen. Nur Fachleute dürfen Originalteile verwenden, um das Werkzeug zu reparieren oder zu warten.

11- Das Werkzeug erfordert keine besondere Wartung. Das gilt auch für den elektrischen Teil des Werkzeugs.

12- Kunststoffteile sollten nur nach dem Trennen des Ladekabels vom Werkzeug gereinigt werden. Tauchen Sie das Werkzeug nicht ein. Reinigen Sie den Kunststoffteil mit einem weichen, feuchten Tuch. Die Reinigung dieses Produkts mit organischen Lösungsmitteln, Alkohol oder Benzin ist verboten.

Ronix[®]
Premium Quality

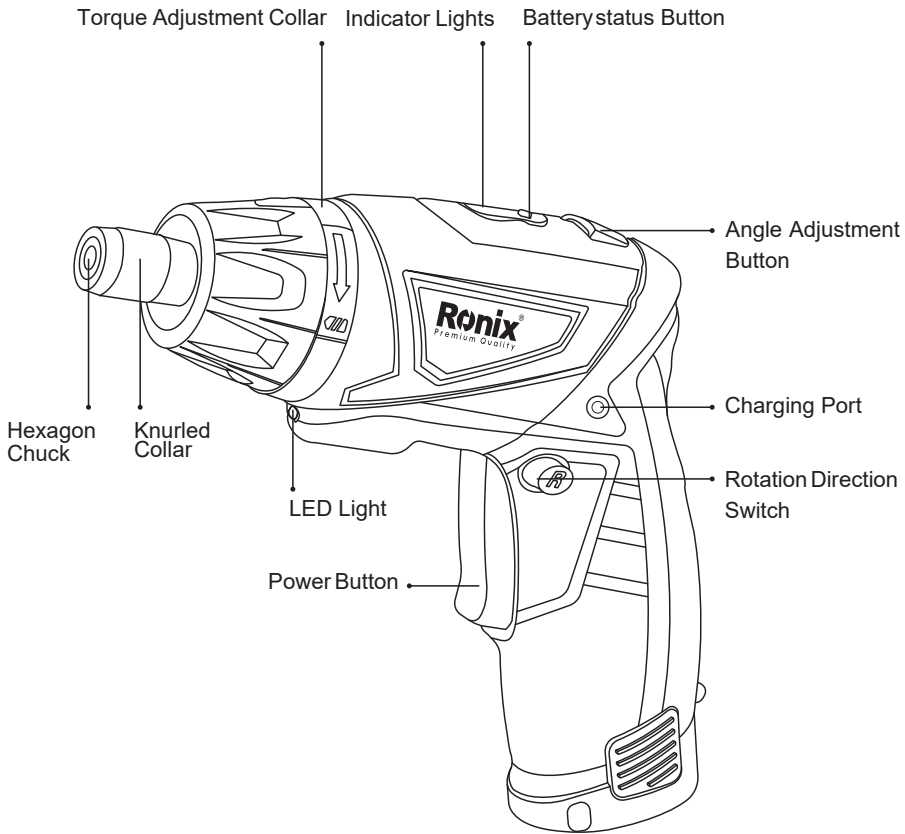
**CORDLESS SCREWDRIVER
8572**



TECHNICAL SPECIFICATION

Model	8572
Battery type	Li-ion
Battery Capacity	1.5 Ah
Battery Voltage	7.2V
Chuck Capacity	6.35mm-1/4 inch
Max Torque	5.8 N.m
No-load Speed	300RPM
Charging Time	1.5 hours
Weight	0.54Kg (Machine With 1pc Battery)
Supplied in	BMC
Includes	1pc 1A Charger 1pc Charging Base 1pc Extension Bar 1pc 3mm Drill Bit 1pc Extension Rod 8pcs Socket Wrench(5mm/6mm/7mm/8mm/9mm /10mm/11mm/12mm) 6pcs 50mm Screwdriver Bit(PZ1/PZ2/ PH1/PH2/SL5/SL6) 30pcs 25mm Screwdriver Bit(PZ0/PZ1/PZ2/PZ3/PH0/PH1/PH2/ PH2/PH3/AD/H2/H3/H4/H5/H6/SL3/ SL4/SL5/SL6/SL7/S0/S1/S2/S3/T10/ T15/T20/T25/T30/T40)

PARTS LIST



BATTERY INFORMATION

1- Battery specifications Battery Material: Li-ion Battery Voltage: 7.2V
Battery Capacity: 1500mAh

2- Working time: Around 1.5 hour (fully-charged & no load)

3- Charging time: The battery must be fully charged before it is used for the first time. The battery should be charged for around 5 hours the first time it is used. After that, it takes around 1.5-3 hours to charge

this product. Under any circumstance, do not charge this product for more than 5 hours as it may shorten battery lifetime. Leave at least 30 minutes of interval time before you charge this product again.

4- Check battery status.

To check the battery status, you need to press the battery status button to activate the indicator light. Read the current battery level as shown below:

Current battery level	Indicator light
100%	Green + Yellow + Red lights
50%	Yellow + Red lights
Less than 30%	Red light

NOTE:

- 1- Do not use the product when it is being charged.
- 2- Do not disassemble this product under any circumstances.
- 3- Do not expose the battery to water.
- 4- Do not store this battery in a high-temperature environment (above 40°C).
- 5- You should charge this product indoor instead of outdoor. When charging this product, the optimum ambient temperature is around 20°C.
- 6- Please dispose the battery according to local rules and regulations.
- 7- Under extreme environment, electrolyte inside the batteries may leak. Avoid any contact with the leaking electrolyte. If the electrolyte gets into your eyes or onto your skin, flush with water for at least 10 minutes and consult a doctor immediately.
- 8- Do not short-circuit the battery, which may cause fire hazard.
- 9- If the battery is damaged, do not charge it.

SAFETY INSTRUCTIONS

- 1- Please wear personal protective equipment such as gloves, shoes, goggles, face masks, etc. Do not wear rings. Wear close-fitting clothing. Protect your hair.
- 2- If you are not going to use this product for a long time, please

disconnect the charging cable from the product.

3- Please use this product in a tidy and well lit environment

4- Place and store this product in a dry area. Keep it away from heat sources and explosive goods.

5- This product is for home use only.

6- Do not work close to people, children in particular. Keep this product beyond the reach of children.

7- This is not an anti drop tool. Make sure to hold this tool steadily.

8- When drilling metal sheets, you need to place a block of wood under the metal sheet. Otherwise, the metal sheets may spin out of control.

9- It is forbidden to use this tool on anything with an electric charge. When you are using this tool, make sure that there is no wire or cables around (a metal detector may need to be used for this purpose). Do not touch the chuck, socket or drill bit with you hand.

10- Do not try to open, dismantle the tool. Only professionals using original parts are allowed to fix or maintain this tool.

11- This tool does not require special maintenance. The same applies to the electric part of the tool.

12- Plastic parts should be cleaned only after disconnecting the charging cable from the tool. Do not immerse the tool. Clean the plastic part using soft and damp cloth. It is forbidden to clean this product with organic solvents, alcohol or gasoline.

OPERATION GUIDANCE

HOW TO CHARGE THIS PRODUCT?

Step 1: Connect the standard 220V/50Hz battery power charger(included).

Step 2: Insert the DC port of the charging cable to the charging port of the screwdriver. When the product is being charged, the red indicator light would be solidly on. When the product is fully charged, the red indicator turn to green.

⚠ NOTE:

Do not use the product when it is being charged.

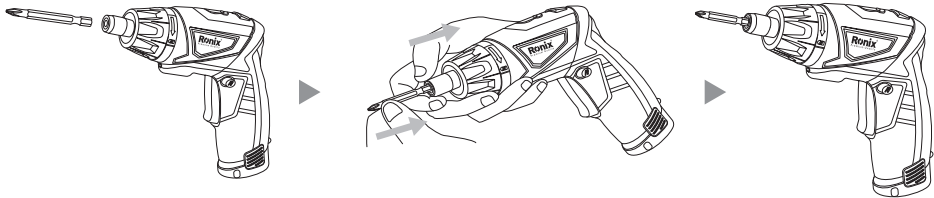
HOW TO USE THIS PRODUCT?

Step 1: Insert a drive bit

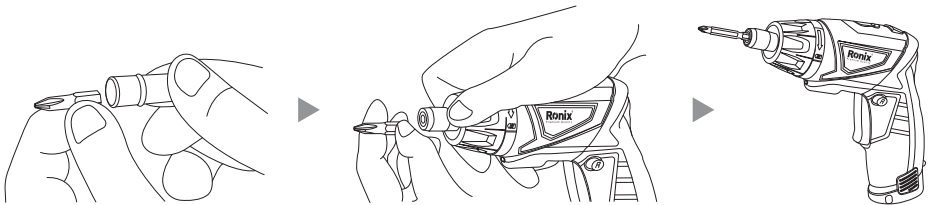
Situation 1:

When you use a 50mm screwdriver bit

Pull the knurled collar of the chuck towards the driver body and insert a 50mm driver bit into the chuck. Release the collar to lock the inserted driver bit. Check to make sure that the driver bit is firmly locked.



When you use a 25mm screwdriver bit You could insert the extension bit into the chuck first. Then, connect a 25mm driver bit with the extension bit.

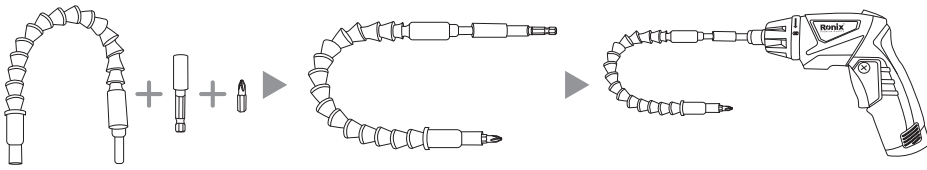


Situation 2:

When you need to use a flexible shaft.

You need to prepare a flexible shaft, an extension rod, and a 25mm screwdriver bit. First, you need to insert the 25mm screwdriver bit into the hollow end of the flexible shaft, and then insert the extension rod into the solid end of the flexible shaft. In this way, the assembly is completed,

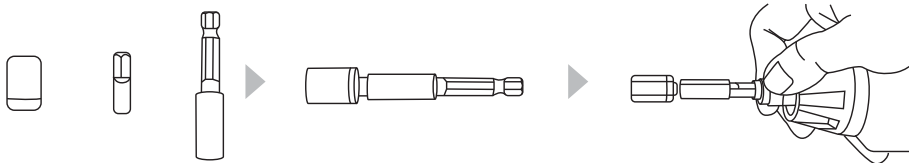
and the assembled product is shown in the following figure:



Situation 3:

When you need to use a socket

You need to prepare a socket, an extension rod and a ball detent. First, insert the ball detent into the extension rod. Then, insert the socket into the ball detent. Finally, the installation is complete. The finished product of the installation steps is shown in the Following Figure.

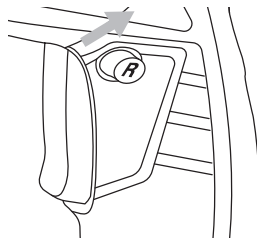


! NOTE:

- 1- This product is compatible with screwdriver bits which have a 1/4 inch (6.35mm) hexagonal shaft.
- 2- To remove the drive bit or the extension bit, you need to pull the knurled collar of the chuck towards the driver body first.

Step 2: Select the direction of rotation

- 1- Press the right button to spin to the left.
- 2- Press the left button to spin to the right.



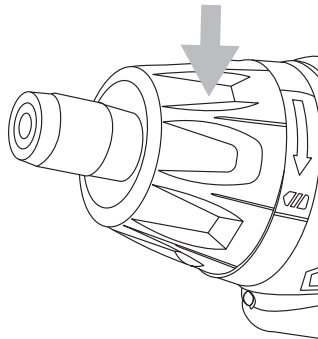
Step 3: Adjust the torque

Twist the torque adjustment collar to change the torque setting. This product covers 1 ~ 9 newton meters (9 ~ 80 inch-pound) torque range, with 7-stage torque settings.

- When the number 1 is aligned with the arrow/white spot on top of the torque adjustment collar, the torque is the smallest.
- When the icon is aligned with the arrow/white spot on top of the torque adjustment collar, the torque is the largest.

! NOTE:

- 1- Before actual driving, you could make a pilot hole. Test to find out the required torque by driving into the targeted material.
- 2- The arrow/white spot of the adjustment collar cannot be locked in a middle position.



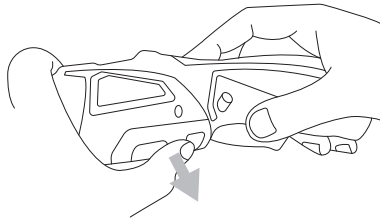
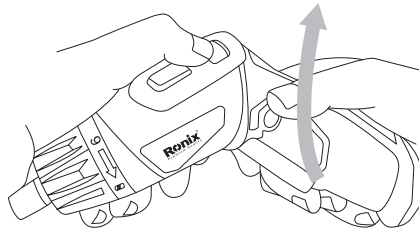
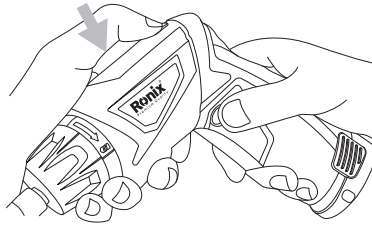
Step 4: Power on the product Point the screwdriver.

to the target object. Press and hold the power button to start drilling. Release the power button to turn off. The LED flashlight would turn on automatically when the product is operating.

HOW TO ADJUST THE ANGLE OF THE HANDLE?

- 1- Hold the front of the screwdriver in one hand.
- 2- Press in the angle adjustment button and twist the handle clockwise

to change to in line grip or anticlockwise to change to pistol grip.





www.ronixtools.com