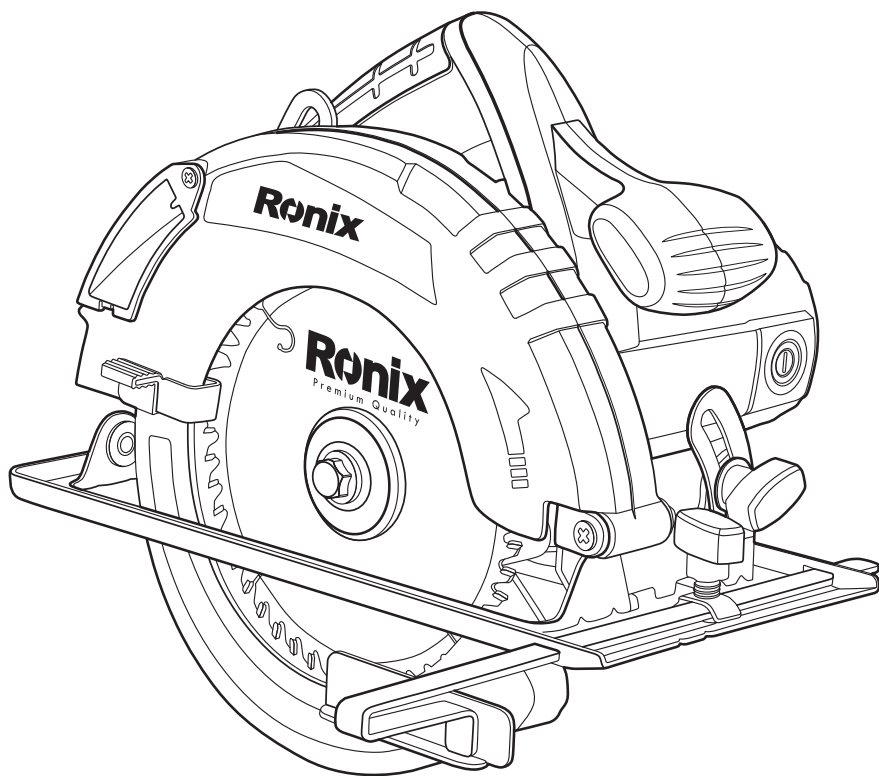


# Ronix<sup>®</sup>

Premium Quality

**KREISSÄGE 180mm**  
**4311**



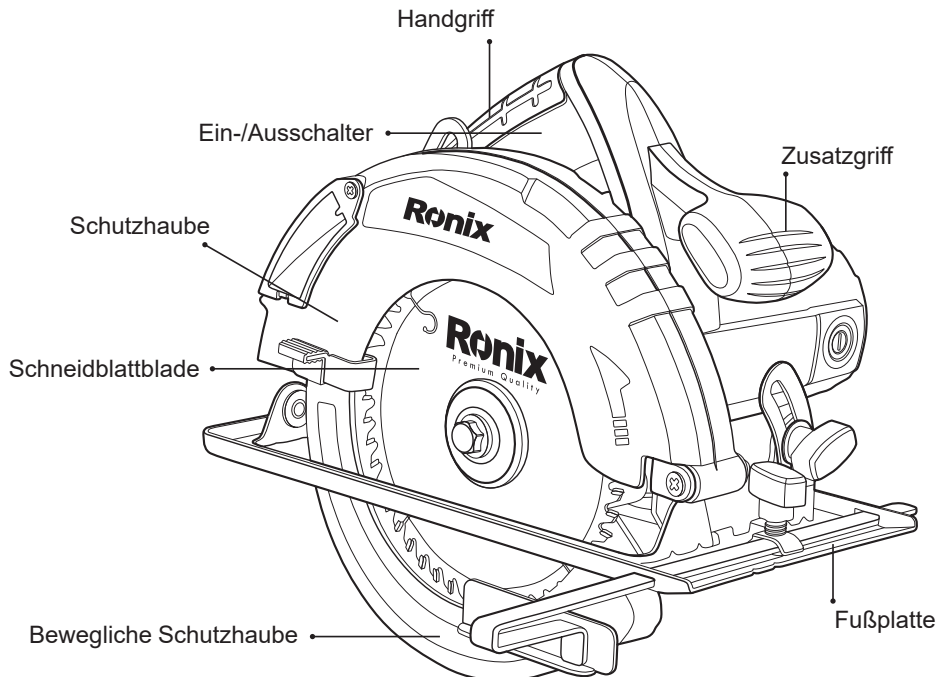
[www.ronixtools.com](http://www.ronixtools.com)



## TECHNISCHE DATEN

Modell	<b>4311</b>
Nennspannung	220-240V
Nennfrequenz	50-60Hz
Leistung	1500W
Leerlaufdrehzahl	4800U/min
Max. Sägeblattdurchmesser	180mm
Max. Schnittleistung	62mm
Nettogewicht	4.2Kgs
Zubehör	Lineal: 1 Stk Sechskantschlüssel: 1 Scheibenblatt-Unterlegscheibe 180×2.4×25.4×40T: 1 Stk Kohlebürste: 1 Paar

## GERÄTEKOMPONENTEN



## **ALLGEMEINE SICHERHEITSREGELN FÜR ELEKTROWERKZEUGE**

- Bitte lesen Sie alle Anweisungen. Das Nichtbefolgen der unten aufgeführten Anweisungen kann zu elektrischem Schlag, Feuer und/oder schweren Verletzungen führen.
- Bewahren Sie alle Warnhinweise und Anweisungen zur späteren Nutzung auf.
- Der Begriff "Elektrowerkzeug" in allen unten aufgeführten Warnhinweisen bezieht sich auf Ihr netzbetriebenes (kabelgebundenes) Elektrowerkzeug oder batteriebetriebenes (kabelloses) Elektrowerkzeug.

### **SICHERHEIT IM ARBEITSBEREICH**

- Halten Sie Ihren Arbeitsbereich sauber und gut beleuchtet. Unübersichtliche Bänke und dunkle Bereiche führen zu Unfällen.
- Betreiben Sie keine Elektrowerkzeuge in explosiven Atmosphären, wie in Gegenwart von entflammaren Flüssigkeiten, Gasen oder Staub. Elektrowerkzeuge erzeugen Funken, die den Staub oder die Dämpfe entzünden können.
- Halten Sie Unbeteiligte, Kinder und andere Personen fern, während Sie ein Elektrowerkzeug bedienen. Ablenkungen können dazu führen, dass Sie die Kontrolle verlieren.

### **ELEKTRISCHE SICHERHEIT**

- Die Stecker von Elektrowerkzeugen müssen zur Steckdose passen. Modifizieren Sie den Stecker niemals auf irgendeine Weise. Verwenden Sie keine Adapterstecker mit geerdeten Elektrowerkzeugen. Unveränderte Stecker und passende Steckdosen reduzieren das Risiko eines elektrischen Schocks.
- Vermeiden Sie den Kontakt mit geerdeten Oberflächen wie Rohren, Heizkörpern, Herden und Kühlschränken. Ein erhöhtes Risiko für einen elektrischen Schock besteht, wenn Ihr Körper geerdet ist.
- c) Setzen Sie Elektrowerkzeuge nicht Regen oder feuchten Bedingungen

aus. Wasser im Elektrowerkzeug erhöht das Risiko eines elektrischen Schocks.

d) Verwenden Sie das Kabel nicht unsachgemäß. Verwenden Sie das Kabel niemals zum Tragen, Ziehen oder Ausstecken des Elektrowerkzeugs. Halten Sie das Kabel fern von Hitze, Öl, scharfen Kanten oder beweglichen Teilen. Beschädigte oder verwickelte Kabel erhöhen das Risiko eines elektrischen Schlags.

- Bei der Verwendung von Elektrowerkzeugen im Freien verwenden Sie ein Verlängerungskabel, das für den Außenbereich geeignet ist. Die Verwendung eines für den Außenbereich geeigneten Kabels reduziert das Risiko eines elektrischen Schlags.

- Wenn der Betrieb eines Elektrowerkzeugs an einem feuchten Ort unvermeidbar ist, verwenden Sie eine Stromversorgung mit Fehlerstromschutzschalter (FI-Schutzschalter). Die Verwendung eines FI-Schutzschalters reduziert das Risiko eines elektrischen Schocks.

## **PERSÖNLICHE SICHERHEIT**

- Bleiben Sie wachsam, achten Sie darauf, was Sie tun, und benutzen Sie Ihren gesunden Menschenverstand, wenn Sie ein Elektrowerkzeug bedienen. Verwenden Sie das Gerät nicht, wenn Sie müde sind oder unter dem Einfluss von Drogen, Alkohol oder Medikamenten stehen. Ein Moment der Unachtsamkeit bei der Bedienung von Elektrowerkzeugen kann zu schweren Verletzungen führen.

- Verwenden Sie Sicherheitsausrüstung. Tragen Sie immer Augenschutz. Sicherheitsausrüstung wie Atemschutzmaske, rutschfeste Sicherheitsschuhe, Schutzhelm oder Gehörschutz, die für die entsprechenden Bedingungen verwendet werden, reduzieren das Verletzungsrisiko.

- Vermeiden Sie versehentliches Starten. Vergewissern Sie sich, dass der Schalter in der verriegelten oder ausgeschalteten Position steht, bevor Sie den Akku einlegen. Das Tragen von Werkzeugen mit dem Finger auf dem Schalter oder das Einsetzen des Akkupacks in ein Werkzeug mit eingeschaltetem Schalter führt zu Unfällen.

- Entfernen Sie Einstellschlüssel oder Schraubenschlüssel, bevor Sie das Werkzeug einschalten. Ein Schlüssel, der an einem rotierenden Teil des Werkzeugs verbleibt, kann zu Verletzungen führen.
- Vermeiden Sie Überbeanspruchung. Achten Sie stets auf einen festen Stand und ein gutes Gleichgewicht.
- Anständige Kleidung. Tragen Sie keine weite Kleidung und keinen Schmuck. Halten Sie langes Haar zurück. Halten Sie Ihre Haare, Kleidung und Handschuhe von beweglichen Teilen fern. Lose Kleidung, Schmuck oder lange Haare können sich in beweglichen Teilen verfangen.
- Falls Vorrichtungen für den Anschluss von Staubabsaug und Sammeleinrichtungen bereitgestellt sind, stellen Sie sicher, dass diese angeschlossen und ordnungsgemäß verwendet werden. Die Verwendung dieser Vorrichtungen kann staubbedingte Gefahren verringern.

## **VERWENDUNG UND PFLEGE VON ELEKTROWERKZEUGEN**

- Werkzeug nicht mit Gewalt einsetzen. Verwenden Sie das richtige Werkzeug für Ihre Anwendung. Das richtige Werkzeug erledigt die Arbeit besser und sicherer mit der Geschwindigkeit, für die es ausgelegt ist.
- Verwenden Sie das Werkzeug nicht, wenn sich der Schalter nicht ein oder ausschalten lässt. Ein Werkzeug, das nicht mit dem Schalter gesteuert werden kann, ist gefährlich und muss repariert werden.
- Trennen Sie den Stecker von der Stromquelle, bevor Sie Einstellungen vornehmen, Zubehör wechseln oder Elektrowerkzeuge lagern. Solche vorbeugenden Sicherheitsmaßnahmen verringern das Risiko, das Elektrowerkzeug versehentlich zu starten.
- Lagern Sie ungenutzte Werkzeuge außerhalb der Reichweite von Kindern und anderen ungeschulten Personen. Werkzeuge sind in den Händen von ungeschulten Benutzern gefährlich.
- Warten Sie Elektrowerkzeuge regelmäßig. Überprüfen Sie auf Fehlstellungen oder Blockaden beweglicher Teile.

## **SERVICE**

- Lassen Sie Ihr Elektrowerkzeug regelmäßig von einer qualifizierten

Fachkraft warten und verwenden Sie nur identische Ersatzteile für Reparaturen. Dadurch wird die Sicherheit des Elektrowerkzeugs gewährleistet.

- Befolgen Sie die Anweisungen zum Schmieren und zum Wechseln von Zubehörteilen.
- Halten Sie die Griffe trocken, sauber und frei von Öl und Fett.

## **SICHERHEITSHINWEISE FÜR KREISSÄGEN**

### **ARBEITSHINWEISE**

#### **GEFAHR!**

1) Halten Sie die Hände vom Schneidbereich und dem Messer fern. Halten Sie Ihre zweite Hand am Hilfsgriff oder am Motorgehäuse. Wenn beide Hände die Säge halten, können sie nicht vom Sägeblatt geschnitten werden.

2) Greifen Sie nicht unter das Werkstück. Die Schutzvorrichtung kann Sie nicht vor dem Sägeblatt unterhalb des Werkstücks schützen.

3) Stellen Sie die Schnitttiefe auf die Dicke des Werkstücks ein. Unterhalb des Werkstücks sollte weniger als ein ganzer Zahn der Klinge sichtbar sein.

4) Halten Sie das zu schneidende Werkstück niemals in der Hand oder über dem Bein. Sichern Sie das Werkstück auf einer stabilen Plattform. Es ist wichtig, das Werkstück richtig abzustützen, um die Belastung des Gehäuses, das Einklemmen der Klinge oder den Verlust der Kontrolle zu minimieren.

5) Halten Sie Schneidwerkzeuge scharf und sauber. Ordentlich gewartete Schneidwerkzeuge mit scharfen Schneidkanten neigen weniger zum Verklemmen und lassen sich leichter kontrollieren.

6) Verwenden Sie das Elektrowerkzeug, Zubehör und Werkzeugaufsätze gemäß diesen Anweisungen und unter Berücksichtigung der Arbeitsbedingungen sowie der auszuführenden Arbeit. Die Verwendung des Elektrowerkzeugs für andere als die vorgesehenen Operationen

könnte zu gefährlichen Situationen führen.

7) Halten Sie das Elektrowerkzeug nur an den isolierten Griffflächen, wenn Sie eine Arbeit ausführen, bei der das Schneidewerkzeug verborgene Leitungen berühren kann.

Der Kontakt mit einem stromführenden Draht führt auch dazu, dass freiliegende Metallteile des Elektrowerkzeugs unter Spannung stehen und der Bediener einen Stromschlag erleiden kann.

8) Verwenden Sie beim Schneiden immer einen Parallelanschlag oder ein Führungslinial. Dies verbessert die Schnittgenauigkeit und verringert das Risiko, dass das Sägeblatt klemmt.

9) Verwenden Sie immer Sägeblätter mit der richtigen Größe und Form (diamantförmig oder rund) der Bohrungen in der Aufnahmeflansch. Sägeblätter, die nicht zu den Befestigungselementen der Säge passen, laufen exzentrisch und verursachen einen Kontrollverlust.

10) Verwenden Sie niemals beschädigte oder falsche Unterlegscheiben oder Schrauben für das Sägeblatt. Die Unterlegscheiben und Schrauben des Sägeblatts wurden speziell für Ihre Säge entwickelt, um optimale Leistung und Betriebssicherheit zu gewährleisten.

## WARTUNG



### **ACHTUNG!**

- Stellen Sie immer sicher, dass das Gerät ausgeschaltet und die Batterie entfernt ist, bevor Sie irgendwelche Arbeiten an dem Gerät durchführen.
- Verwenden Sie niemals Benzin, Gasolin, Verdünner, Alkohol oder ähnliches. Dies kann zu Verfärbungen, Verformungen oder Rissen führen.



### **HINWEIS:**

Um die Produktsicherheit und Zuverlässigkeit zu gewährleisten, sollten Reparaturen, Wartungsarbeiten oder Einstellungen ausschließlich von autorisierten Servicezentren von Ronix durchgeführt werden. Verwenden Sie dabei immer Originalersatzteile von RONIX.

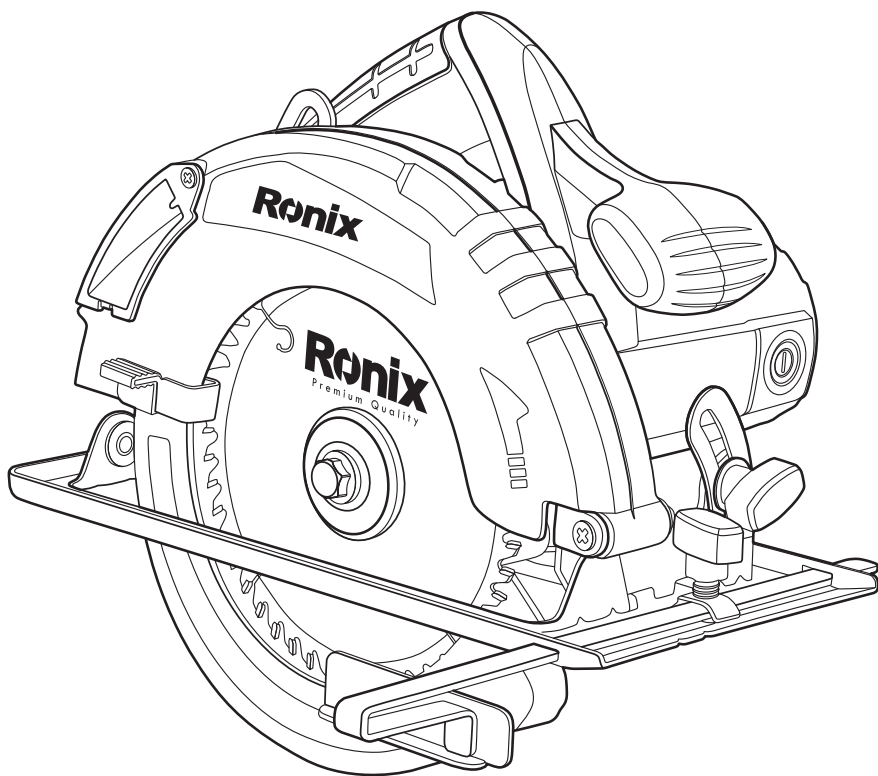


# Ronix<sup>®</sup>

Premium Quality

**CIRCULAR SAW 180mm**

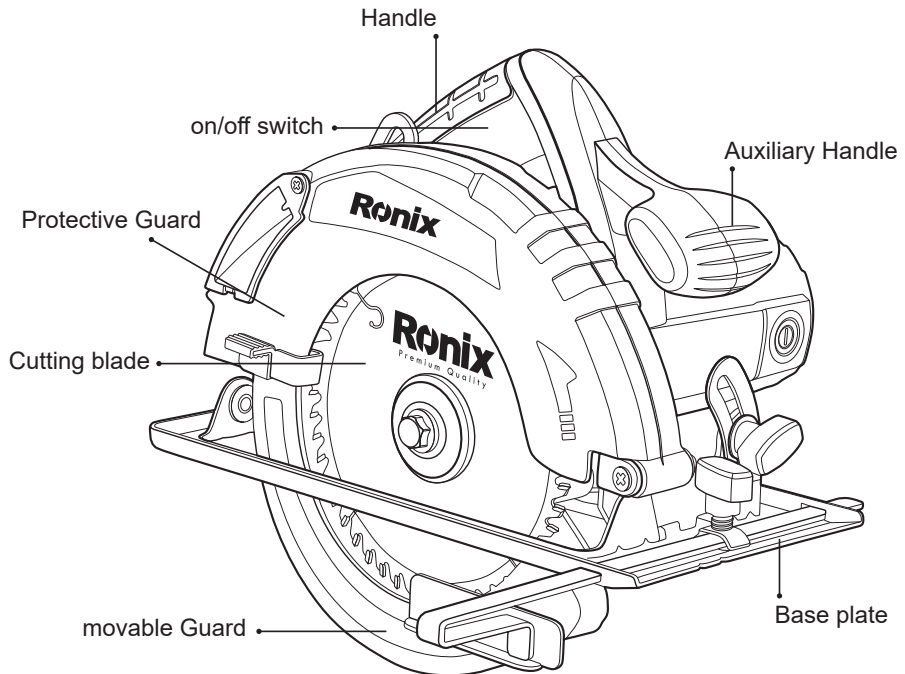
**4311**



## SPECIFICATION

Model	<b>4311</b>
Rated Voltage	220-240V
Rated Frequency	50-60Hz
Power	1500W
No Load Speed	4800RPM
Max. Blade Diameter	180mm
Max. Cutting Capacity	62mm
Net Weight	4.2Kgs
Accessories	Ruler : 1pc Spanner: 1pc Circular saw blade 180×2.4×25.4×40T: 1pc Carbon brush: 1pair

## PART LIST



## **GENERAL POWER TOOL SAFETY RULES**

- Read all safety warnings and all instructions. Failure to follow the warnings and instructions may result in electric shock, fire and/or serious injury.
- Save all warnings and instructions for future reference.
- The term «power tool» in the warnings refers to your mains-operated (corded) power tool or battery-operated (cordless) power tool.

### **WORK AREA SAFETY**

- Keep work area clean and well lit. Cluttered or dark areas invite accidents.
- Do not operate power tools in explosive atmospheres, such as in the presence of flammable liquids, gases or dust. Power tools create sparks which may ignite the dust or fumes.
- Keep children and bystanders away while operating a power tool. Distractions can cause you to lose control.

### **ELECTRICAL SAFETY**

- Power tool plugs must match the outlet. Never modify the plug in any way. Do not use any adapter plugs with earthed (grounded) power tools. Unmodified plugs and matching outlets will reduce risk of electric shock.
- Avoid body contact with earthed or grounded surfaces such as pipes, radiators, ranges and refrigerators. There is an increased risk of electric shock if your body is earthed or grounded.
- Do not expose power tools to rain or wet conditions. Water entering a power tool will increase the risk of electric shock.
- Do not abuse the cord. Never use the cord for carrying, pulling or unplugging the power tool. Keep cord away from heat, oil, sharp edges or moving parts. Damaged or entangled cords increase the risk of electric shock.
- When operating a power tool outdoors, use an extension cord suitable for outdoor use. Use of a cord suitable for outdoor use reduces the risk of electric shock.
- If operating a power tool in a damp location is unavoidable, use a ground fault circuit interrupter (GFCI) protected supply. Use of a GFCI

reduces the risk of electric shock.

## **PERSONAL SAFETY**

- Stay alert, watch what you are doing and use common sense when operating a power tool. Do not use a power tool while you are tired or under.

the influence of drugs, alcohol or medication. A moment of inattention while operating power tools may result in serious personal injury.

- Use personal protective equipment. Always wear eye protection. Protective equipment such as dust mask, non-skid safety shoes, hard hat, or hearing protection used for appropriate conditions will reduce personal injuries.

- Prevent unintentional starting. Ensure the switch is in the off-position before connecting to power source and/ or battery pack, picking up or carrying the tool. Carrying power tools with your finger on the switch or energizing power tools that have the switch on invites accidents.

- Remove any adjusting key or wrench before turning the power tool on. A wrench or a key left attached to a rotating part of the power tool may result in personal injury.

- Do not overreach. Keep proper footing and balance at all times. This enables better control of the power tool in unexpected situations.

- Dress properly. Do not wear loose clothing or jewelry. Keep your hair, clothing, and gloves away from moving parts. Loose clothes, jewelry or long hair can be caught in moving parts.

- If devices are provided for the connection of dust extraction and collection facilities, ensure these are connected and properly used. Use of dust collection can reduce dust-related hazards.

## **POWER TOOL USE AND CARE**

- Do not force the power tool. Use the correct power tool for your application. The correct power tool will do the job better and safer at the rate for which it was designed.

- Do not use the power tool if the switch does not turn it on and off. Any power tool that cannot be controlled with the switch is dangerous and

must be repaired.

- Disconnect the plug from the power source and/or the battery pack from the power tool before making any adjustments, changing accessories, or storing power tools. Such preventive safety measures reduce the risk of starting the power tool accidentally.
- Store idle power tools out of the reach of children and do not allow persons unfamiliar with the power tool or these instructions to operate the power tool. Power tools are dangerous in the hands of untrained users.
- Maintain power tools. Check for misalignment or binding of moving

## **SERVICE**

- Have your power tool serviced by a qualified repair person using only identical replacement parts. This will ensure that the safety of the power tool is maintained.
- Follow instruction for lubricating and changing accessories.
- Keep handles dry, clean and free from oil and grease.

## **CIRCULAR SAW SAFETY WARNINGS**

### **CUTTING PROCEDURES**

#### **DANGER:**

- 1) Keep hands away from cutting area and the blade. Keep your second hand on auxiliary handle, or motor housing. If both hands are holding the saw, they cannot be cut by the blade.
- 2) Do not reach underneath the workpiece. The guard cannot protect you from the blade below the workpiece.
- 3) Adjust the cutting depth to the thickness of the workpiece. Less than a full tooth of the blade teeth should be visible below the workpiece.
- 4) Never hold piece being cut in your hands or across your leg. Secure the workpiece to a stable platform. It is important to support the work properly to minimize body exposure, blade binding, or loss of control. parts, breakage of parts and any other condition that may affect the

power tool's operation. If damaged, have the power tool repaired before use. Many accidents are caused by poorly maintained power tools.

5) Keep cutting tools sharp and clean. Properly maintained cutting tools with sharp cutting edges are less likely to bind and are easier to control.

6) Use the power tool, accessories and tool bits etc. in accordance with these instructions, taking into account the working conditions and the work to be performed. Use of the power tool for operations different from those intended could result in a hazardous situation.

7) Hold the power tool by insulated gripping surfaces only, when performing an operation where the cutting tool may contact hidden wiring. Contact with a "live" wire will also make exposed metal parts of the power tool "live" and could give the operator an electric shock.

8) When ripping, always use a rip fence or straight edge guide. This improves the accuracy of cut and reduces the chance of blade binding.

9) Always use blades with correct size and shape (diamond versus round) of arbor holes. Blades that do not match the mounting hardware of the saw will run eccentrically, causing loss of control.

10) Never use damaged or incorrect blade washers or bolt. The blade washers and bolt were specially designed for your saw, for optimum performance and safety of operation.

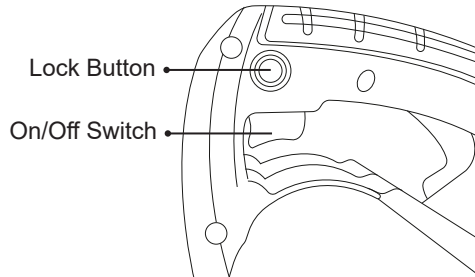
## **OPERATING INSTRUCTION**

### **WARNING!**

Always follow safety instructions. Do not use broken or stock blades.

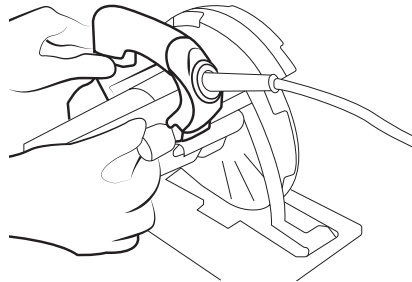
## **SWITCH ON/OFF**

In order to turn on the device, press the on / off switch. Also, in order to keep the device on permanently, you must press the lock button inwards. In this case, pressing the switch on and off once will turn off the device.



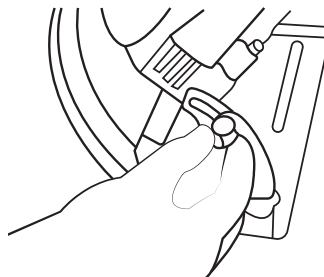
## CUTTING DEPTH ADJUSTMENT

Turn the locking screw counterclockwise to loosen it. Then, with the help of a base plate, adjust the appropriate depth of the cut, and finally, turn the locking screw clockwise until it is completely tight.



## CUTTING ANGLE ADJUSTMENT

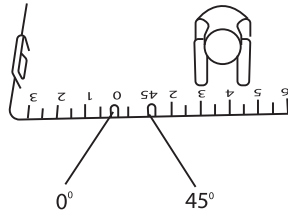
Turn the locking screw counterclockwise to loosen it. Then, with the help of a calibrated base, adjust the appropriate floor angle. Finally, turn the locking screw clockwise until it is fully tightened.



## CUTTING PATH INDICATOR

For straight and consecutive cuts at a 0-degree angle, move along the zero index on the floor.

For straight and continuous cuts at a 45-degree angle, move along the index 45 on the floor.



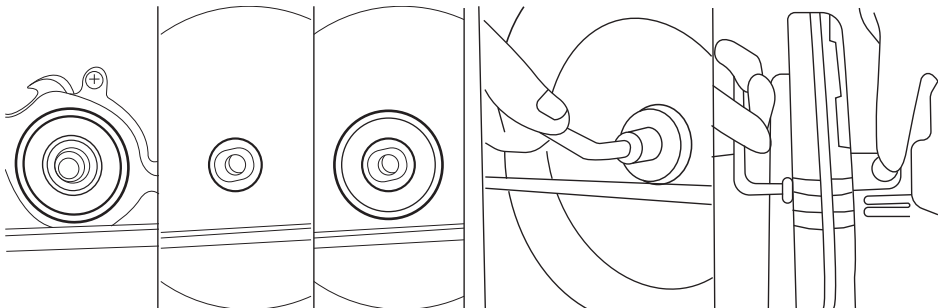
## INSTALLING AND REPLACEMENT OF THE CUTTING BLADE

### **WARNING!**

When performing the following steps, make sure the plug is not plugged in.

Follow the steps below to install or replace the cutting plate:

First, press the shaft lock button and use a special wrench to loosen the screw on it. Remove it by turning the screw clockwise. Then place the cutting plates between the washers up and down. Finally, put the nuts and bolts in place and tighten. To replace the blade, perform the previous steps in reverse.





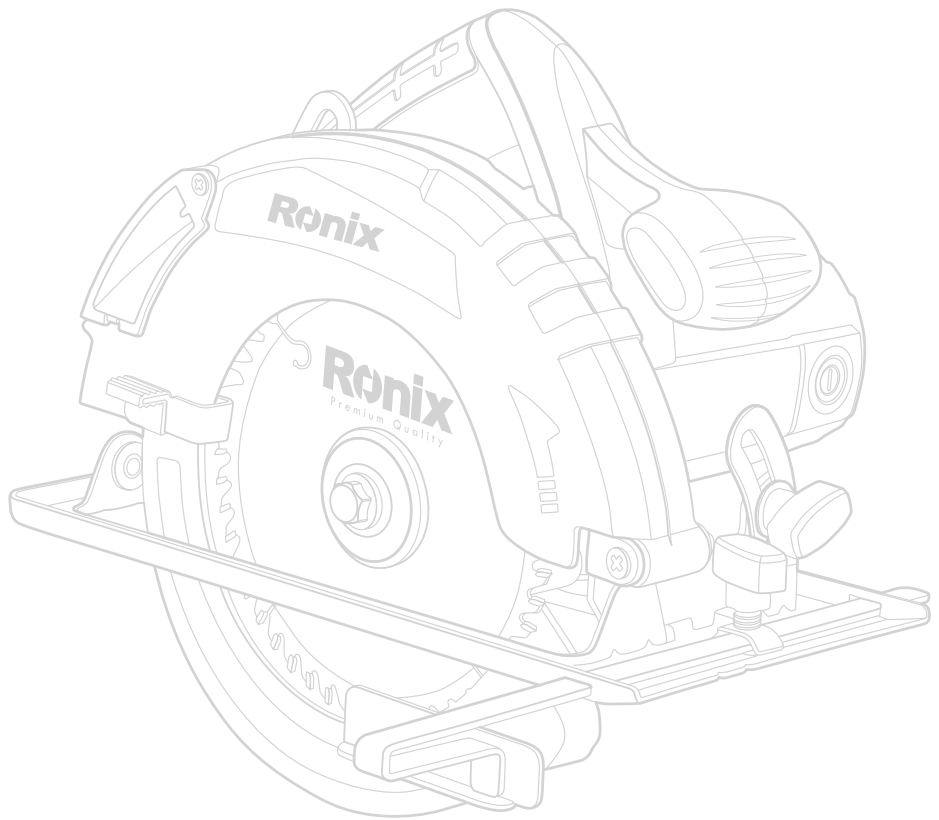
## MAINTENANCE

### **CAUTION:**

- Always be sure that the tool is switched off and the battery cartridge is removed before attempting to perform inspection or maintenance.
- Never use gasoline, benzene, thinner, alcohol or the like. Discoloration, deformation or cracks may result.

### **NOTE:**

To maintain product safety and reliability repairs, any other maintenance or adjustment should be performed by Ronix Service Authorized Service Centers, always using RONIX replacement parts.







[www.ronixtools.com](http://www.ronixtools.com)