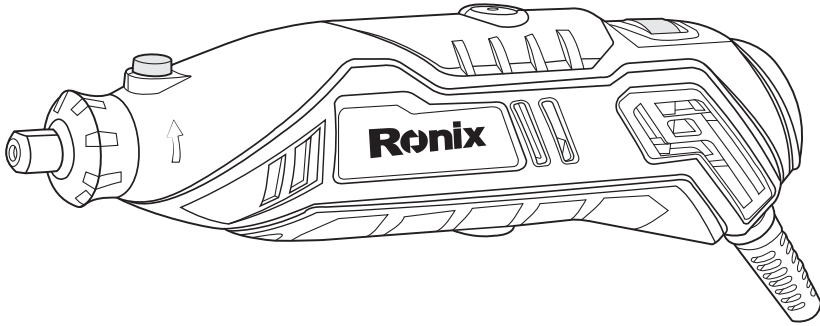


رونیکس®

آخرین ابزاری که می‌خرید!

فرز مینیاتوری

۳۴۰۳



12
MONTHS
GUARANTY

FREE
DELIVERY

BANK
SPARE PARTS

CALL
CENTER
021 61904

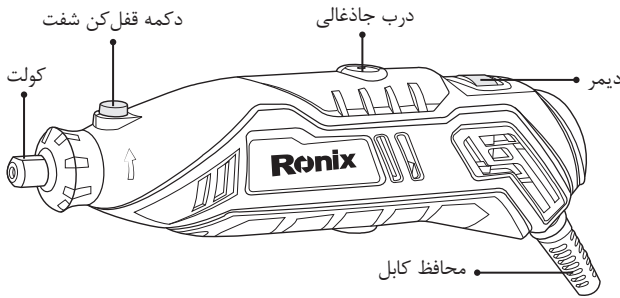
www.ronixtools.com

مشخصات فنی

مدل	۳۴۰۳
توان	۱۳۰ وات
ولتاژ	۲۲۰-۲۴۰ ولت
فرکانس	۵۰-۶۰ هرتز
سرعت در حالت آزاد	۱۰۰۰۰-۳۵۰۰۰ دور در دقیقه
سایز کولت	۳/۲-۲/۳ میلی‌متر
وزن	۰/۶۶ کیلوگرم

متعلقات	
صفحه برش	۸ عدد
کاغذ سنباده	۳ عدد
چرخ سنگ‌زنی: ۳/۲ میلی‌متر	۱۰ عدد
محور سنباده: ۳/۲ میلی‌متر	۱ عدد
نوار سنباده	۴ عدد
مته: ۳/۲-۲/۳ میلی‌متر	۲ عدد
مته الماسه: ۳/۲ میلی‌متر	۲ عدد
مرغک: ۳/۲ میلی‌متر	۲ عدد
چرخ نم‌دی	۴ عدد
تیز کننده	۱ عدد
کولت: ۳/۲-۲/۳ میلی‌متر	۲ عدد
آچار	۱ عدد
شلنگ	۱ عدد

اجزا و قطعات



قبل از شروع به کار با دستگاه

■ موارد استفاده

این دستگاه برای کارهای هنری طراحی شده است و برای فرزکاری، سنباده زدن، پولیش کاری و ... که نیاز به دقت و ظریف کاری بالا دارد از این دستگاه استفاده می‌شود. این دستگاه مناسب مصارف صنعتی نمی‌باشد. هرگونه استفاده دیگر از این دستگاه مناسب کاربری آن نبوده و موجب آسیب دیدن دستگاه خواهد شد.

■ علائم استفاده شده در دفترچه راهنما

موارد ایمنی و اطلاعات ذکر شده در این دفترچه راهنما با علائم و نشانه‌های زیر مشخص شده است:

⚠ خطر!

خطراتی که منجر به صدمات فردی و جانی جبران‌ناپذیری خواهد شد.

⚠ هشدار!

خطراتی که ممکن است منجر به صدمات فردی و جانی جبران‌ناپذیری شود.

⚠ احتیاط!


خطراتی که ممکن است منجر به صدمات فردی شود.

⚠ توجه!

مواردی که ممکن است موجب آسیب زدن به دستگاه شود.

⚠️ نکته:

موارد و اطلاعاتی که در درک بهتر عملکرد دستگاه و استفاده مناسب از آن کمک خواهد کرد.

این علامت نشان دهنده مواردی است که برای حفظ ایمنی فردی باید رعایت شود. 

موارد ایمنی کلی

■ موارد ایمنی فردی

- برای استفاده درست و مناسب از دستگاه، حتما قبل از شروع به کار، دفترچه راهنما را به دقت مطالعه کرده و موارد ایمنی را به کار ببندید.
- همچنین برای فروش دستگاه نیز بهتر است که دفترچه راهنما را به دقت مطالعه نمایید.

■ دستورالعمل‌های ایمنی ابزارآلات برقی

⚠️ هشدار!

- لطفا کلیه مواردی که در ذیل قید شده است را با دقت مطالعه فرمائید و به کار برید، عدم پیروی از دستورالعمل‌های ذیل ممکن است منجر به ایجاد صدمات جبران‌ناپذیر فیزیکی یا ایجاد اختلال در کارکرد ابزارآلات برقی شوند.
- دفترچه راهنما را پس از مطالعه برای استفاده‌های بعدی در محل امنی نگهداری کنید.
- منظور از کلمه "ابزار برقی" در هشدارهای زیر کلیه ابزارهای برقی متصل به کابل، یا ابزارهای شارژی دارای باتری می‌باشد.
- به موارد ایمنی ذیل توجه کنید:

■ ایمنی محل کار

- محل کار را تمیز و روشن نگهدارید. محیط‌های در هم ریخته و تاریک حادثه آفرین خواهند بود.
- هرگز از ابزارآلات برقی در مجاورت مواد اشتعال‌زا استفاده ننمائید. ابزارآلات برقی جرقه ایجاد می‌کنند که ممکن است موجب آتش‌سوزی گردد.
- ابزارآلات برقی را هنگام استفاده از دسترس کودکان و افراد غیرمتخصص دور نگهدارید زیرا ممکن است باعث از دست دادن تمرکز و کنترل دستگاه شود.

■ ایمنی برقی

- دو شاخه دستگاه باید متناسب با پریز باشد. هرگز از دوشاخه‌هایی که دارای سیم اتصال به زمین نیستند استفاده نکنید. با این کار احتمال برق‌گرفتگی به شدت کاهش خواهد یافت.

- در هنگام استفاده از دستگاه به محل عبور لوله، کابل برق مربوط به رادیاتور، گرمخانه و یا یخچال و ... توجه نمائید.
- ابزارآلات برقی را در معرض باران و یا رطوبت قرار ندهید. ورود آب به ابزارآلات برقی ممکن است موجب برق گرفتگی شود.
- هرگز از کابل دستگاه برای حمل آن استفاده نکنید و یا برای قطع اتصال دستگاه از پریز، کابل را نکشید. همچنین کابل را از معرض حرارت، سطوح نوک تیز، قطعات دوار و روغن دور نگهدارید. کابل‌های آسیب دیده مستعد بروز برق گرفتگی هستند.
- هنگام استفاده از دستگاه در محیط‌های باز از سیم رابط مناسب استفاده نمائید تا احتمال برق گرفتگی کاهش یابد.
- هنگام استفاده از دستگاه در محیط‌های مرطوب حتماً از محافظ کابل برای اتصال دستگاه به منبع تغذیه برق شهری استفاده کنید. استفاده از محافظ کابل موجب کاهش برق گرفتگی می‌شود.

■ ایمنی فردی

- زمانی که خسته‌اید یا تحت تاثیر دارو قرار دارید و در مجموع زمانی که در سلامتی کامل به سر نمی‌برید، هرگز از ابزارآلات برقی استفاده ننمائید. چرا که لحظه‌ای درنگ و بی‌دقتی منجر به صدمات جبران‌ناپذیری خواهد شد.
- همواره از لوازم ایمنی مانند عینک ایمنی، ماسک هوا، کفش و کلاه ایمنی و محافظ گوش استفاده کنید تا صدمات فردی کاهش یابد.
- برای اجتناب از شروع به کار ناگهانی دستگاه، قبل از اتصال آن به منبع برق از قرار داشتن کلید در وضعیت خاموش اطمینان حاصل نمائید. همچنین زمانی که آن را جابه جا می‌کنید، دو شاخه را از پریز جدا کرده و انگشتتان را بر روی کلید قرار ندهید.
- قبل از روشن کردن دستگاه از عدم اتصال هرگونه ابزار تنظیم مانند آچار به قطعات دوار اطمینان حاصل کنید چرا که می‌تواند منجر به صدمات جبران‌ناپذیری گردد.
- حالت صحیح قرارگیری پاها و حفظ تعادل بدن حین کار از خارج شدن کنترل دستگاه جلوگیری می‌نماید.
- همواره در حین کار از لباس کار مناسب استفاده نمائید. استفاده از لباس‌های غیر استاندارد و گشاد، جواهرات و داشتن موهای بلند امکان درگیر شدن آنها را با قسمت‌های متحرک ابزارآلات برقی افزایش داده و ممکن است خطرآفرین شود.
- در صورت استفاده از غبار جمع کن از اتصال صحیح و مناسب آن به دستگاه اطمینان حاصل کنید. استفاده از چنین لوازم جانبی، خطرات مربوط به غبارات را کاهش خواهد داد.

■ استفاده از دستگاه

- از اعمال بار اضافه به دستگاه جدا خودداری نمائید. انتخاب درست ابزار برقی مناسب کارتان،

باعث کاهش هزینه و زمان و حسن انجام کار برای شما خواهد شد. بنابراین همیشه برای انجام عملکرد مورد نظران از ابزار برقی مخصوص به آن کار استفاده کنید.

- در صورت معیوب بودن کلید دستگاه، هرگز از آن استفاده نکنید و به نزدیک ترین مرکز خدمات پس از فروش **رونیکس سرویس** برای تعمیر آن مراجعه کنید. هر دستگاهی که با کلید قابل کنترل نباشد خطرآفرین است و باید تعمیر شود.

- قبل از هرگونه تنظیم یا تعویض لوازم جانبی دستگاه، همچنین زمانی که از دستگاه استفاده نمی کنید دو شاخه را از منبع برق جدا نمائید. این کار از شروع به کار ناگهانی دستگاه جلوگیری خواهد کرد.

- ابزارآلات برقی را از دسترس کودکان و افراد غیرمتخصص دور نگهدارید. ابزارآلات برقی در دسترس افراد آموزش ندیده، خطرآفرین خواهند بود.

- از ابزارآلات برقی به خوبی نگهداری کنید. هرگونه تنظیمات، گیرکردن قطعات دوار و یا هر وضعیت دیگری که ممکن است بر روی عملکرد دستگاه تاثیر بگذارد را بررسی کنید و در صورت آسیب دیدگی قبل از استفاده، آن مورد را رفع نمائید. بیشتر حوادث از عدم نگهداری صحیح ابزارآلات برقی رخ می دهد.

- ابزارآلات برقی را تیز و تمیز نگهدارید. نگهداری مناسب از ابزارآلات برقی موجب کنترل آسان تر دستگاه می گردد و کمتر در قطعه کار گیر خواهد کرد.

- همواره از ابزار و لوازم جانبی مناسب این دستگاه استفاده کنید. همچنین از این دستگاه تنها برای کارهایی که برای آن تهیه و طراحی شده است استفاده نمائید.

■ دستورالعمل های ایمنی مربوط به فرز کاری، سنباده زدن، برشکاری، پولیش و ...

- این دستگاه به عنوان ابزار فرز کاری، سنباده زدن، برشکاری، پولیش و ... قابل استفاده است. کلیه موارد ایمنی مورد نیاز در این دفترچه قید شده است که عدم پیروی از موارد قید شده ممکن است منجر به برق گرفتگی و یا صدمات جانی جبران ناپذیری شود.

- تنها از ابزارهای جانبی مناسب مشخصات فنی دستگاه استفاده نمائید.

- سرعت در حالت آزاد لوازم جانبی مورد استفاده نباید بیشتر از حداکثر سرعت در حالت آزاد مجاز قید شده بر روی لیبل مشخصات دستگاه باشد.

- قطر خارجی و ضخامت لوازم جانبی مورد استفاده باید متناسب با ابعاد دستگاه باشد. عدم رعایت این موضوع موجب لرزش و تکان های شدید و در نتیجه از دست دادن کنترل دستگاه خواهد شد.

- شفت صفحات برش، فلنج و ... باید متناسب شفت دستگاه باشند.

- هرگز از ابزارآلات و لوازم جانبی معیوب استفاده نکنید. قبل از هر بار استفاده بررسی نمائید که صفحه پولیش و دندانه های صفحه برش، سیم های فرچه سیمی و ... خراب و آسیب دیده نباشند. در صورت افتادن دستگاه و یا ابزارآلات جانبی آن بررسی کنید که آسیب ندیده باشند. همچنین پس از بررسی دستگاه و نصب ابزار، قبل از روشن کردن آن فاصله جانبی خود و یا اطرافیان را از دستگاه حفظ نمائید سپس دستگاه را روشن کنید تا حداقل یک دقیقه با بالاترین سرعت در حالت آزاد بدون اعمال بار کار

نماید. ابزار آلات معیوب و آسیب دیده معمولاً طی این زمان مشخص خواهند شد.

- با توجه به نوع کار از لوازم ایمنی مناسب مانند ماسک، پیش بند، محافظ گوش، کلاه، کفش، دستکش و عینک ایمنی استفاده کنید. استفاده از عینک چشم‌ها را از پرتاب براده‌های ریز حفظ می‌کند.
- ماسک موجب تنفس مناسب و فیلتر غبارات خواهد شد. محافظ گوش از آسیب دیدن گوش در مجاورت صداها یا ناهنجار جلوگیری خواهد کرد.
- فاصله جانبی خود و دیگران را از قطعه کار حفظ نمایید. افراد دیگری نیز که در محل حضور دارند باید از محافظ گوش استفاده نمایند. همچنین براده‌ها و تراشه‌های ایجاد شده در حین کار ممکن است به اطراف پرتاب شوند.
- حتما هنگام استفاده از دستگاه آن را از قسمت دارای روکش در دست بگیرید زیرا ممکن است در حین کار با فلز و یا سیم‌های توکار و یا کابل دستگاه برخورد نماید و موجب برق‌گرفتگی شود.
- کابل دستگاه را از قطعات دوار دور نگهدارید زیرا در صورت گیر کردن کابل ممکن است دست و یا بازوی کاربر هم به داخل قطعات دوار کشیده شود.
- هرگز قبل از توقف کامل موتور دستگاه را بر روی میز کار قرار ندهید زیرا ممکن است که قطعات دوار با سطح و یا جسم دیگری درگیر شده و دستگاه از کنترل خارج شود.
- منافذ تهویه هوای دستگاه را مرتباً تمیز کنید. زیرا فن‌های موتور غبارات را به داخل پوسته می‌کشد و تجمع مقدار زیادی غبارات فلز ممکن است موجب برق‌گرفتگی شود.
- هرگز دستگاه را در مجاورت مواد اشتعال‌زا استفاده نکنید زیرا جرقه‌های حاصل از کار موجب آتش‌سوزی می‌شود.
- از لوازم جانبی که نیاز به خنک کننده دارند استفاده ننمائید. زیرا تماس دستگاه با آب و یا مایعات خنک کننده دیگر ممکن است موجب برق‌گرفتگی شود.

■ ضربه زدن دستگاه و عکس‌العمل مناسب

ضربه زدن یک عکس‌العمل ناگهانی است که در اثر قفل کردن و یا گیر کردن ابزارهایی مانند صفحه سنبله، فرچه سیمی و ... ایجاد می‌شود. گیر کردن دستگاه باعث می‌شود که ابزار دستگاه به طور ناگهانی متوقف شود و دستگاه از کنترل خارج شود و در خلاف جهت حرکت پرتاب شود.

به طور مثال، اگر سنگ فرزکاری در قطعه کار قفل شود و یا گیر کند، لبه آن در قطعه کار به شدت فرو می‌رود و در اثر ضربه می‌شکند و یا ممکن است که سنگ فرزکاری در اثر ضربه، خلاف جهت حرکت دستگاه و به سمت کاربر پرتاب شود که این مورد نیز می‌تواند موجب شکسته شدن سنگ شود.

ضربه زدن دستگاه نتیجه استفاده نادرست و اشتباه از ابزار است که با رعایت موارد زیر قابل اجتناب خواهد بود:

- دستگاه را محکم با هر دو دست بگیرید و بدن و دست‌هایتان به شکلی قرار گیرند که هرگونه ضربه‌ای را بتوانید کنترل کنید. همچنین در صورت مجهز بودن دستگاه به دسته جانبی حتماً از آن برای کنترل بهتر دستگاه در برابر ضربه زدن و عکس‌العمل‌های گشتاوری در سرعت بالا استفاده کنید.

- هرگز دستانتان را نزدیک قطعات دوار نگیرید زیرا در صورت ضربه زدن دستگاه ممکن است دستانتان به ابزار گیر کند.
- بدنانتان را دور از ابزار قرار دهید که در صورت ضربه زدن و پرتاب شدن آن به بدنانتان گیر نکند. ضربه زدن دستگاه موجب پرتاب شدن دستگاه و ابزار آن در جهت مخالف خواهد شد.
- مراقب باشید که دستگاه در گوشه‌ها و لبه‌های تیز به قطعه کار گیر نکند و موجب ضربه زدن دستگاه و از دست دادن کنترل آن نشود.
- از زنجیر و یا اره‌های دندان‌های استفاده ننمائید. این ابزار معمولاً موجب ضربه زدن و از دست دادن کنترل دستگاه می‌شوند.

■ موارد ایمنی مربوط به فرز و برش کاری

- تنها از سنگ‌های مناسب این دستگاه و متناسب با گارد محافظ آن استفاده کنید. در غیر اینصورت کارایی مناسب حاصل نمی‌شود و ایمن نیز نخواهد بود.
- از ابزار فرز کاری تنها به منظور فرز کردن استفاده کنید. به طور مثال، هرگز سعی نکنید که با استفاده از سطح جانبی سنگ فرز کاری را انجام دهید. اعمال بار اضافی به دستگاه موجب شکستن سنگ خواهد شد.
- همواره از فلنج‌های سالم و مناسب سایز سنگ برای ثابت کردن آن استفاده کنید که با این کار احتمال شکستن سنگ کاهش خواهد یافت. توجه نمائید که فلنج‌های سنگ برش با فلنج سنگ‌های دیگر متفاوت خواهد بود.
- هرگز از سنگ‌های این دستگاه برای دستگاه‌های بزرگتر استفاده نکنید، زیرا سنگ‌های مناسب دستگاه‌های بزرگتر بر خلاف دستگاه‌های کوچک دارای سرعت در حالت آزاد پائین‌تر هستند که ممکن است موجب شکسته شدن یا پرتاب شدن سنگ شود.

■ چند نکته ایمنی دیگر در مورد برش کاری

- از اعمال بار اضافی به سنگ و ایجاد برش‌های عمیق اجتناب نمائید. اعمال بار اضافه به سنگ موجب افزایش فشار و احتمال کج شدن و یا قفل شدن سنگ می‌شود که خطر شکستن سنگ یا ضربه زدن دستگاه افزایش خواهد یافت.
- مراقب فضای پشت و روبروی قطعات دوار باشید. مثلاً اگر دستگاه را به گونه ای نگهدارید که به سمت مقابل شما بچرخد، در صورت ضربه زدن، دستگاه و سنگ به سمت شما پرتاب خواهد شد.
- اگر سنگ در قطعه کار گیر کرد و یا نیاز به توقف کار بود، دستگاه را خاموش کرده و آن را محکم نگهدارید تا سنگ از حرکت باز ایستد. هرگز سعی نکنید که سنگ در حال حرکت را از قطعه کار بیرون بکشید زیرا باعث ضربه زدن دستگاه می‌شود. با عملکرد مناسب می‌توان از گیر کردن دستگاه جلوگیری کرد.
- هرگز دستگاه را زمانی که در قطعه کار گیر کرده مجدداً روشن نکنید. همچنین هرگز قبل از

اینکه سنگ به حداکثر سرعت در حالت آزاد خود برسد، سنگ را به قطعه کار نزدیک نکنید. عدم رعایت این موارد موجب شکستن و یا گیر کردن سنگ در قطعه کار یا ضربه زدن دستگاه می‌شود. - قطعه کارهای بزرگ را با استفاده از نگهدارنده، محکم کنید تا خطر ضربه زدن به خاطر پرتاب دیسک کاهش یابد. قطعه کارهای بزرگ باید در هر دو طرف و نزدیک خط برش و نزدیک لبه‌ها محکم شوند.

- هنگام ایجاد حفره در دیوار و یا فضاهایی که دید کافی وجود ندارد، مراقب برخورد ابزار دستگاه با لوله‌های گاز یا آب و یا کابل برق باشید که موجب ضربه زدن دستگاه می‌شود.

■ نکات ایمنی در مورد صفحه سنباده کاری

- از صفحه سنباده‌های بزرگتر از سایز مناسب دستگاه استفاده ننمائید. صفحه سنباده‌هایی که برآمدگی داشته باشند، موجب جراثیم، گیر کردن، پاره شدن صفحه و یا ضربه زدن دستگاه می‌شوند.

■ نکات ایمنی در مورد پولیش کاری

- مراقب باشید که صفحه پولیش محکم بسته شده باشد و همچنین کابل دستگاه را جمع کرده و به شکل مناسبی فیکس کنید. کابل آزاد و رها ممکن است موجب گیر کردن انگشت‌ها در قطعه کار شود.

■ نکات ایمنی در مورد فرچه سیمی

- سیم‌های فرچه سیمی بعد از مدتی استفاده عملکرد و ظاهر طبیعی خود را از دست می‌دهند. اعمال بار اضافه به آن باعث می‌شود که این اتفاق زودتر بیفتد. همچنین اعمال بار اضافه ممکن است منجر به پرتاب شدن سیم‌های آن به سمت پوست و یا بدن شود. - در صورت استفاده از گارد محافظ اطمینان حاصل کنید که سیم‌های فرچه سیمی با گارد تماس حاصل نمی‌کند زیرا قطر سنگ و فرچه سیمی هنگام حرکت در اثر نیروی گریز از مرکز کمی زیادتر می‌شود.

■ چند نکته ایمنی

- قبل از شروع به کار، با استفاده از ابزار مناسب از عدم وجود خطوط لوله و یا کابل‌های توکار اطمینان حاصل نمائید. تماس با لوله‌های گاز منجر به انفجار و تماس با کابل برق موجب برق‌گرفتگی خواهد شد. - برای اجتناب از شروع به کار ناگهانی دستگاه در صورت خاموش شدن ناگهانی دستگاه (مثلاً رفتن برق و ...) حتماً کلید دستگاه را در حالت خاموش قرار دهید. - قطعه کار را با استفاده از گیره به میز کار متصل کنید تا در اثر ضربه زدن دستگاه، قطعه کار پرتاب نشود. - محل کار را همواره تمیز نگهدارید. محیط‌های کثیف و در هم ریخته مستعد ایجاد حادثه خواهد بود. غبار فلزات سبک مانند آلومینیوم به راحتی منفجر می‌شود.

- قبل از شروع به کار از جنس سطح کار اطمینان حاصل نمائید و از غبارات و گازهایی که حین کار تولید می شود اطمینان حاصل کنید. در صورت وجود هرگونه شک و شبهه‌ای، هرگز غبارات حاصله را استنشام نکنید.

هنگام سنباده زدن سطوح (انواع فلزات، مواد معدنی، چوب و روکش رنگ) غبارات سمی ایجاد می‌شود که تنفس آنها باعث اختلالات آلرژیک و بیماری‌های مزمن خواهد شد. هرگز این غبارات را استنشام نکرده و از تماس با آنها به شدت اجتناب نمائید. همچنین از قطعه کارهایی که دارای آزبست هستند استفاده نکنید.

- هرگز دستگاه دارای کابل معیوب را به برق وصل نمائید. همچنین هنگام کشیدن کابل معیوب از برق مراقب باشید و قسمت‌های رسانا را لمس نکنید. کابل‌های معیوب ممکن است موجب برق‌گرفتگی شود. - ابزارآلات برقی را تیز و تمیز نگهدارید. ابزارآلات تیز کم‌تر در قطعه کار گیر می‌کنند و کنترل آنها آسان‌تر است.

- از داغ شدن بیش از حد دستگاه و قطعه کار جلوگیری کنید. دمای بالا ممکن است موجب آسیب دیدن ابزار و قطعه کار گردد.

- دمای ابزار دستگاه و قطعه کار بعد از استفاده بالا خواهد رفت به همین دلیل بلافاصله بعد از اتمام کار آنها را لمس نمائید که موجب سوختگی خواهد شد.


- هرگز ابزار دستگاه را که داغ شده است با مواد اشتعال‌زا تمیز نکنید که احتمال انفجار و آتش‌سوزی وجود خواهد داشت.

- همواره دست‌ها باید خشک و عاری از گریس باشد، دست‌های آغشته به گریس به خاطر عدم توان کنترل مناسب دستگاه حادثه آفرین خواهد بود.

- همواره نکات ایمنی مربوط به سلامت و محیط کار را رعایت کنید و هرگز قبل از مطالعه کامل دفترچه راهنما از دستگاه استفاده نکنید.

- به خاطر داشته باشید که قطعات دوار، پشت منافذ تهویه هوا قرار دارند.

- اطلاعات درج شده بر روی دستگاه که پس از کمی استفاده دیگر قابل خواندن نیستند باید جایگزین شوند.

حتما قبل از استفاده از دستگاه دفترچه راهنما را به دقت مطالعه نمائید. 

■ خطرات ناشی از لرزش



لرزش دستگاه ممکن است به خاطر جریان خون یا استرس کاربر ایجاد شود. در این صورت فورا کار را متوقف کرده و به پزشک مراجعه نمائید. (بی‌حس شدن اعضای بدن، لمس شدن قسمت‌هایی از بدن، خارش، درد و تغییر رنگ پوست از نشانه‌های استرس است).

سطح لرزش مجاز این دستگاه نشان دهنده میزان لرزش طبیعی دستگاه است و به موارد ذیل بستگی دارد:

- استفاده ناصحیح از دستگاه
- نصب نادرست ابزار
- جنس قطعه کار نامناسب است.

■ که با رعایت موارد زیر می توان این لرزش را کاهش داد


- دستگاه را مطابق موارد ذکر شده در دفترچه راهنما استفاده و نگهداری نمائید.
- در دماهای خیلی پائین از دستگاه استفاده ننمائید.
- زمانی که هوا سرد است اطمینان حاصل نمائید که بدن و دستان شما گرم است.
- دستها را هر چند وقت یکبار تکان دهید تا بی حس نشوند.


■ همچنین به خطرهای بالقوه زیر نیز توجه نمائید

- حتی با وجود رعایت تمام نکات ایمنی و استفاده از دستگاه مطابق دستورالعملهای این دفترچه راهنما، باز ممکن است که خطرهای زیر مشکل ساز شوند:
- گرفتن دستگاه از جایی که دارای عایق نیست.
- لمس ابزار دستگاه هنگام استفاده یا بلافاصله بعد از استفاده
- ضربه زدن دستگاه یا قطعه کار

■ نکات ایمنی فردی

از عینک ایمنی استفاده نمائید. 

هنگام کار با قطعه کارهایی که غبار ایجاد می کنند از ماسک هوا استفاده نمائید. 

موهای بلند را با کش یا تور مو ببندید. 

از دستکش استفاده نمائید. 

استفاده صحیح از دستگاه



قبل از روشن کردن دستگاه موارد ذیل را بررسی نمائید که دستگاه از نظر عملکردی در وضعیت مناسبی باشد:

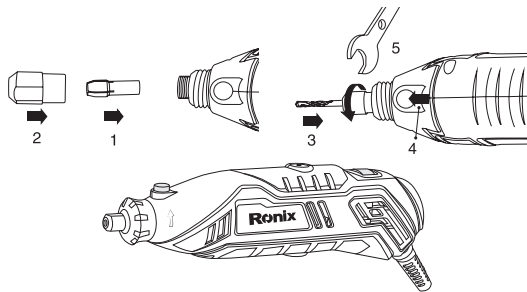
- بررسی نمائید که کلیه اجزا و قطعات دستگاه سالم باشند.
- کلیه اجزا و قطعات به درستی نصب شده باشند.

■ نصب ابزار

⚠ هشدار!

تنها از ابزارهای مناسب دستگاه استفاده نمائید! هرگز از ابزارهای معیوب استفاده ننمائید و قبل از نصب ابزار بررسی نمائید که شکسته یا خراب نباشند. تنها از ابزارهای مناسب قطعه کار مورد نظر استفاده نمائید و بررسی نمائید که ابزار مورد استفاده دارای سرعت در حالت آزاد بیشتری نسبت به دستگاه نباشد.

- (۱) همواره از سایز کولت مناسب ابزار استفاده نمائید.
- (۲) مهره کوپلینگ را در جای خود بپیچانید.
- (۳) ابزار مورد نیازتان را در کولت ابزارگیر قرار دهید.
- (۴) دکمه قفل کن را بزنید.
- (۵) مهره کوپلینگ را با استفاده از آچار محکم نمائید.

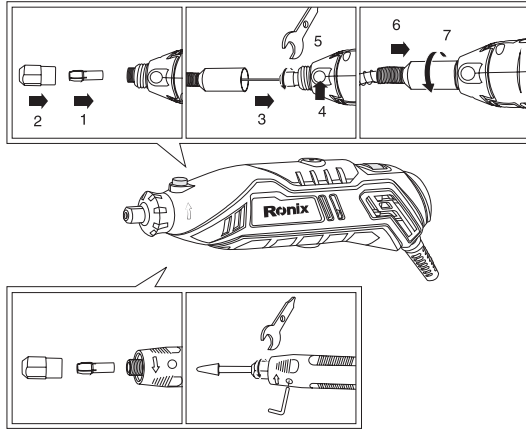


■ استفاده از شلنگ

⚠ توجه:

- هرگز شلنگ دستگاه را خمیده، تا و ... نکنید.
- (۱) کولت ۲ میلی متر را داخل ابزارگیر قرار دهید.
 - (۲) مهره کوپلینگ را بپیچانید تا محکم شود.
 - (۳) شفت شلنگ را داخل کولت ابزارگیر قرار دهید.

- ۴) دکمه قفل کن را بزنید.
 ۵) مهره کوپلینگ را با آچار محکم نمائید.
 ۶) مهره کوپلینگ را بر روی شلنگ قرار دهید.
 ۷) مهره کوپلینگ را محکم نمائید.



■ نصب ابزار

- ۱) کولت مناسب را داخل ابزارگیر قرار دهید.
 ۲) مهره کوپلینگ را ببیچانید.
 ۳) ابزار مورد نیاز را داخل کولت قرار دهید.
 ۴) شلنگ را با پین قفل کن تنظیم نمائید.
 ۵) مهره کوپلینگ را با آچار محکم کرده و پین قفل کن را در بیاورید.

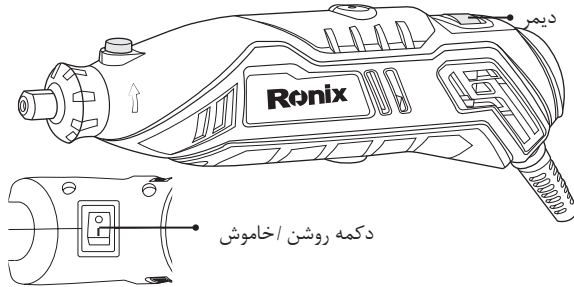
■ روشن و خاموش کردن دستگاه

⚠ توجه!

- در صورت داغ کردن موتور به خاطر اعمال بار اضافی و یا دور موتور پائین، دور موتور را افزایش دهید تا موتور خنک شود.
 ۱) روشن کردن: برای روشن کردن دستگاه کافی است که کلید روشن و خاموش را در وضعیت (I) قرار دهید.

خاموش کردن: برای خاموش کردن دستگاه کافی است که کلید روشن و خاموش را در وضعیت (O) قرار دهید.

(۲) دیمر تنظیم دور: با چرخاندن ولوم دیمر میتوان سرعت دستگاه را تنظیم نمود



■ چند نکته در مورد استفاده از دستگاه

⚠ هشدار!

قطعه کار و ابزار را خمیده نکنید. پرتاب قطعات شکسته ممکن است موجب آسیب‌های فردی شود.

⚠ توجه:

شلنگ را نیچانید و یا خیلی محکم نگیرید.

⚠ نکته:

اعمال فشار زیاد به دستگاه باعث حصول نتیجه بهتر یا سرعت بیشتر نخواهد شد و تنها موجب خراب شدن و فرسودگی زود هنگام دستگاه خواهد شد.

- همواره قطعه کار را محکم بگیرید یا با گیره به میز وصل نمایید.

- قطعه کار یا ابزار را کج نکنید.

- هنگام تراش یا حکاکی، دستگاه را مانند چکش در دست بگیرید.

- هنگام انجام کارهای سنگین تر ابزار را مانند چکش در دست بگیرید.

■ موارد ایمنی ذیل را هنگام تنظیم دور دستگاه در نظر بگیرید

- کار بر روی پلاستیک و متریال‌های دارای نقطه ذوب پائین را با دور پائین انجام دهید.

- برای پولیش و تمیز کردن با استفاده از فرچه سیمی از دور پائین استفاده نمایید تا موجب آسیب به قطعه کار نشود.

- کار بر روی قطعه کارهای چوبی باید با دور بالا انجام شود.

- کار بر روی آهن و استیل باید با دور بالا انجام شود.
- آغشته کردن ابزار به نفت یا یک روان کننده مناسب دیگر از چسبیدن تراشه‌ها به سطح برش جلوگیری می‌کند.

■ تمیز کردن دستگاه

تمیز کردن دستگاه باید به طور مرتب و مطابق توضیحات زیر انجام شود.

نحوه تمیزکاری	موارد تمیزکاری
با استفاده از برس جارو و یا برس رنگ	منافذ دستگاه
با استفاده از دستمال مرطوب	بدنه دستگاه
شفت را از پوشش محافظ آن جدا کرده و به کمی گریس آغشته نمایید.	شلنگ

تعمیرات و نگهداری

برای هرگونه تعمیر و تعویض قطعات تنها به مراکز خدمات پس از فروش **رونیکس سرویس** مراجعه کنید. به همراه ابزار شما کارت گارانتی و کارت معرفی مراکز سرویس مجاز **رونیکس سرویس** در سرتاسر ایران ارائه می‌گردد.

توجه داشته باشید که هیچ کدام از اجزای داخلی این ابزار احتیاج به تعمیرات اضافه یا دستکاری جهت بهینه نمودن عملکرد ندارند بنابراین از هرگونه دستکاری یا ارائه به مراکز تعمیرات غیر مجاز اجتناب نمایید و در صورت بروز هرگونه مشکل سریعاً با نزدیک‌ترین مرکز سرویس مجاز تماس حاصل نمایید تا از خدمات سریع و دقیق **رونیکس سرویس** استفاده نمایید. برای اطلاع از مراکز سرویس و گارانتی مجاز **رونیکس سرویس** به وب سایت www.ronixtools.com مراجعه نمایید و یا با تلفن ۰۲۱-۶۴۹۷-۰۲۱ خدمات حمایتی **رونیکس سرویس** تماس حاصل کنید.

عیب یابی

در صورت کار نکردن دستگاه چه باید کرد...



برای هرگونه تعمیر و یا تعویض قطعات تنها به مراکز خدمات پس از فروش **رونیکس سرویس** مراجعه نمایید. بازشدن دستگاه توسط افراد متفرقه موجب خارج شدن دستگاه از گارانتی خواهد شد.

مشکل	علت	راه حل
دستگاه روشن نمی‌شود	برق در دستگاه جریان پیدا نمی‌کند.	کابل، دو شاخه و فیوز را بررسی نمایید.
	کابل آسیب دیده است.	به نزدیک مرکز خدمات پس از فروش رونیکس سرویس مراجعه نمایید.

بازیافت

این دستگاه برای جلوگیری از آسیب‌دیدگی هنگام حمل دارای بسته بندی کارتنی است که مواد آن قابل بازیافت و استفاده مجدد می‌باشند. اما خود دستگاه از مواد مختلفی مانند فلز و پلاستیک و ... تهیه شده است. که در محیط باقی می‌ماند و تجزیه نمی‌شود.

رونیکس[®]

آخرین ابزاری که می‌خرید!